

# Escuela Comunitaria ACCESS del Condado

Grado K-12  
Código CDS 30-10306-3030764

Vern Burton, Superintendente adjunto  
VBurton@ocde.us

200 Kalmus Drive  
Costa Mesa, CA 92628  
(714) 245-6402

[www.ocde.us](http://www.ocde.us)



## Departamento de Educación del Condado de Orange

200 Kalmus Drive Costa Mesa, CA 92626 ▪ [www.ocde.us](http://www.ocde.us)  
Al Mijares, Ph.D., Superintendente ▪ [amijares@ocde.us](mailto:amijares@ocde.us) ▪ (714) 966-4000

## Mensaje del superintendente adjunto

Los programas de Escuelas y Servicios de Educación Alternativa, Comunitaria y Correccional (Alternative, Community, and Correctional Education Schools and Services, ACCESS) ofrecen opciones educativas durante todo el año. Las ofertas del plan de estudios están alineadas con los distritos locales y los Marcos y Estándares del estado de California. Gracias a una variedad de estrategias de aprendizaje eficaces (p. ej., estudio dirigido, enseñanza diferenciada y curso de perfeccionamiento), los estudiantes están preparados para alcanzar el nivel de dominio con respecto a la alfabetización. Se alienta a los maestros a aplicar habilidades relacionadas con el pensamiento crítico, la resolución de problemas y la toma de decisiones en el salón de clases al trabajar con los estudiantes individualmente o en grupo.

La clave para alcanzar el éxito es el plan de aprendizaje personalizado y la interacción del estudiante con los miembros del personal que se enfocan en cada individuo con cuidado, interés y orientación. Esta relación le brinda al estudiante experiencias escolares positivas. Se alienta a los estudiantes a demostrar respeto por sí mismos y los demás, buenos hábitos de trabajo y un sentido de responsabilidad personal y comunitaria en un entorno de aprendizaje positivo.

Se ofrecen servicios de apoyo para que los estudiantes aprendan comportamientos apropiados y adquieran habilidades prosociales. El Plan de Aprendizaje Individual (Individual Learning Plan, ILP) es una herramienta útil para guiar al estudiante hacia la autoconciencia y el autocontrol (reestructuración cognitiva) de su vida.

Ayudamos a los estudiantes para que apliquen las habilidades adquiridas en situaciones y comportamientos fuera del entorno académico. La demografía multicultural del condado de Orange ayuda a los maestros y los estudiantes a aprender a respetar la diversidad de culturas.

Todos los programas de ACCESS pertenecen a una de las siguientes cinco categorías: escuelas comunitarias del condado, escuelas del tribunal de menores, la Escuela Comunitaria del Condado de Orange (Orange County Community School, OCCS), educación correccional y el Programa de Educación Correccional para Adultos (Adult Correctional Education Program, ACEP). Los programas cuentan con el respaldo de los servicios de apoyo estudiantil, como educación especial, programas escolares seguros, servicios para jóvenes en régimen de acogida familiar y apoyo categórico (por medio del Título I y otros programas de subvención) para colaborar con las instituciones, los hogares grupales y las escuelas comunitarias.

Los programas de ACCESS cuentan con el respaldo de varios miembros del personal de apoyo especializado, incluidos asesores, psicólogos, educación especial y personal del Título I, como tutores para hogares grupales y especialistas en transición, e instructores profesionales.

En 2016, las escuelas comunitarias ACCESS recibieron una acreditación de seis años por parte de la Asociación de Escuelas y Universidades del Oeste.

## Declaración de la misión de la escuela

La misión de ACCESS es brindar una serie de servicios a las agencias asociadas y los distritos escolares que preparen a todos los estudiantes para la universidad y la vida profesional.

## Declaración de la visión de la escuela

Los estudiantes de ACCESS estarán preparados para la universidad y la vida profesional al adquirir las habilidades del siglo XXI a fin de convertirse en miembros valiosos de la comunidad.

## Participación de los padres

Las investigaciones demuestran que la participación de la familia en las escuelas marca una gran diferencia. Cuando las escuelas, las familias y las comunidades trabajan en conjunto, el desempeño de los estudiantes mejora. Las escuelas comunitarias ACCESS agradecen y fomentan la participación de la familia de diferentes formas:

En el momento de la inscripción, se les entrega a los padres el Acuerdo entre la escuela y la familia, que describe las formas específicas en las que los padres pueden apoyar la educación de su hijo en el hogar, por ejemplo, cómo ayudarlo a plantear objetivos académicos y profesionales.

Los enlaces comunitarios para familias bilingües les brindan información y recursos a todos los padres, y asisten en las reuniones y los eventos escolares. Se designa un enlace comunitario para familias a cada área administrativa.

Los maestros programan conferencias regulares con los padres para analizar las necesidades académicas y el progreso de los estudiantes.

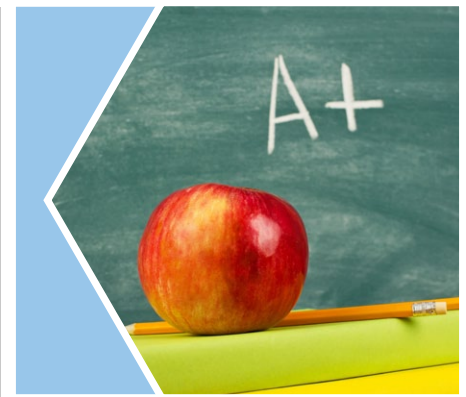
Los eventos bianuales, como las Jornadas de Puertas Abiertas y la Noche de Padres, brindan una gran variedad de información, incluidos los requisitos para graduarse, las evaluaciones, los planes de estudio y las capacitaciones, la preparación universitaria y profesional, y temas relacionados con la salud y la seguridad de los estudiantes.

En todos los talleres, las reuniones y los eventos para padres, se ofrece el servicio de interpretación al español.

Los padres pueden colaborar en el Comité Asesor de Estudiantes de Inglés del Distrito (District English Learner Advisory Committee, DELAC) y el Comité Asesor de Estudiantes de Inglés (English Learner Advisory Committee, ELAC).

Otras oportunidades de participación incluyen el Consejo del Plantel Escolar, los grupos de debate para padres, las visitas al salón de clases, ser voluntario en los eventos escolares, las ferias universitarias y de carreras profesionales, las visitas a las universidades, las clases sobre crianza y los talleres mensuales sobre diversos temas, ofrecidos en persona o de manera virtual.

Para obtener más información sobre cómo participar, comuníquese con Wendy Rogan al (714) 836-1563.



## Informe de Responsabilidad Escolar

Según los requisitos estatales y federales, todas las escuelas públicas presentan el Informe de Responsabilidad Escolar (School Accountability Report Card, SARC) anualmente como una herramienta para que los padres y las partes interesadas estén informados sobre el progreso de la escuela, los resultados de las evaluaciones y el desempeño.

## Declaración de la misión del distrito

La misión del Departamento de Educación del condado de Orange es garantizar que todos los estudiantes adquieran las competencias que necesitan para progresar en el siglo XXI.

## Declaración de la visión del distrito

El condado de Orange guiará a la nación en la preparación universitaria y profesional, y para alcanzar el éxito.

## Junta de Educación del Condado de Orange

Rebecca Gomez, Primer distrito

Mari Barke, Segundo distrito

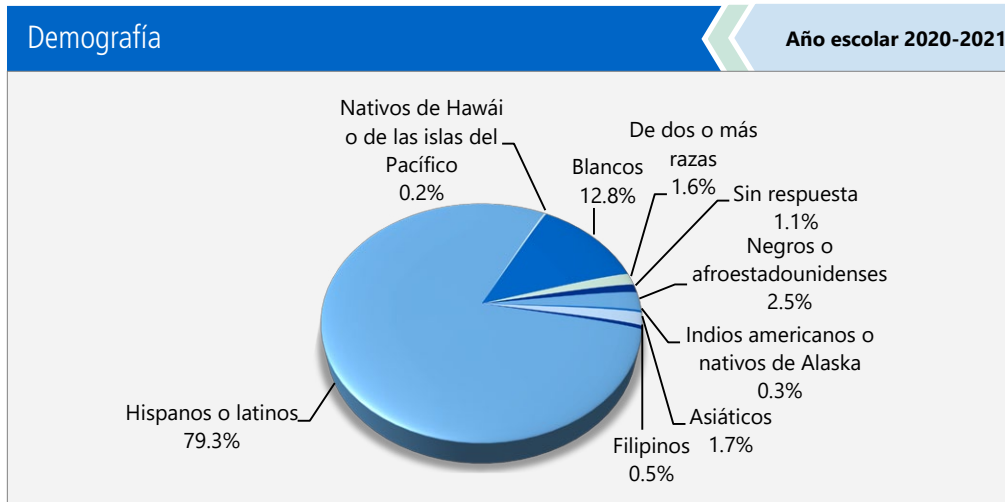
Dr. Ken L. Williams, Tercer distrito

Tim Shaw, Cuarto distrito

Lisa Sparks, Ph.D., Quinto distrito

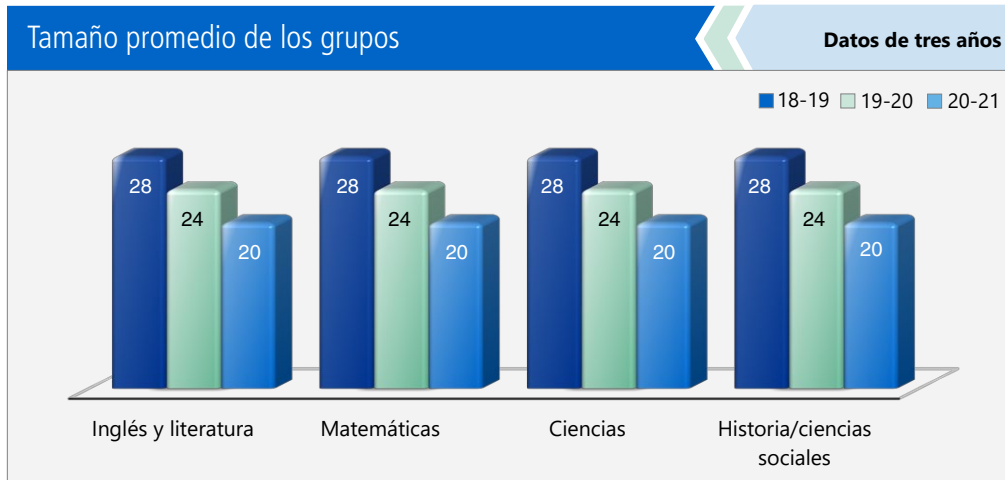
### Inscripción por grupo de estudiantes

La inscripción total en la escuela fue de 1,440 estudiantes en el año escolar 2020-2021. La gráfica circular muestra el porcentaje de estudiantes inscritos en cada grupo.



### Distribución del tamaño de los grupos

El gráfico de barras muestra los datos de tres años para el tamaño promedio de los grupos y la tabla muestra los datos de tres años para la cantidad de salones de clase por tamaño. El número de clases indica cuántos salones de clase se clasifican en cada categoría de tamaño (un rango del total de estudiantes por salón de clase). En el nivel de escuela secundaria, esta información se informa por área de materia en lugar de por grado escolar.



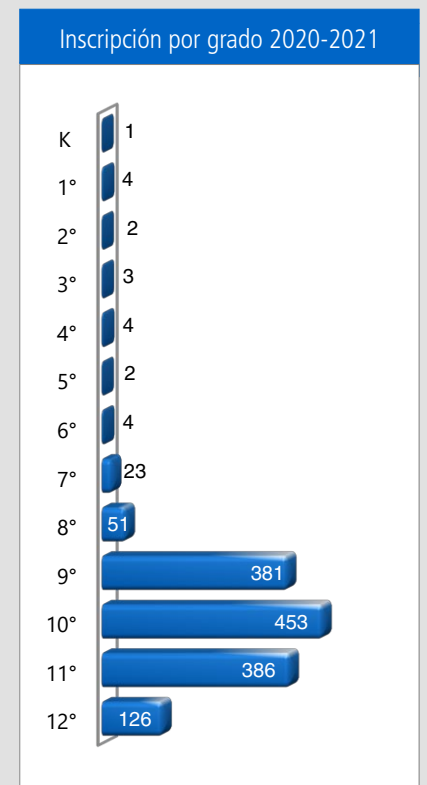
Materia	2018-19			2019-20			2020-21		
	Número de estudiantes								
	1-22	23-32	33+	1-22	23-32	33+	1-22	21-32	33+
Lengua y literatura inglesa	25	17	23	36	12	16	48	13	9
Matemáticas	25	17	23	36	12	16	48	13	9
Ciencias	25	17	23	36	12	16	48	13	9
Historia/Ciencias sociales	25	17	23	36	12	16	48	3	9

### Inscripción por grupo de estudiantes

Mujeres	40.30%
Hombres	59.70%
No binario	0.00%
Estudiantes del idioma inglés	31.70%
Jóvenes en régimen de acogida familiar	2.20%
Personas sin hogar	19.00%
Inmigrante	0.00%
Con desventaja socioeconómica	83.60%
Estudiantes con discapacidades	11.50%

### Inscripción por grado

La gráfica de barras muestra el número total de estudiantes inscritos en cada grado para el año escolar 2020-2021.



## Suspensiones y expulsiones

Esta tabla muestra las tasas de suspensión y expulsión a nivel escolar, estatal y del distrito obtenidas para el período de julio a junio, para cada año escolar completo respectivamente.

Suspensiones y expulsiones		Datos de dos años				
	ACCESS del Condado		Condado de Orange		California	
	18-19	20-21	18-19	20-21	18-19	20-21
<b>Índices de suspensión</b>	3.60%	0.00%	1.60%	0.00%	3.50%	0.20%
<b>Índices de expulsión</b>	0.00%	0.00%	0.00%	0.00%	0.10%	0.00%

Nota: Es posible que los datos recopilados durante el año escolar 2020-2021 no sean comparables con los de años anteriores debido a las diferencias en las modalidades de instrucción de la enseñanza en respuesta a la pandemia de la COVID-19.

Esta tabla muestra las tasas de suspensión y expulsión a nivel escolar, estatal y del distrito obtenidas para el período de julio a febrero; una muestra del año escolar parcial debido a la pandemia de la COVID-19.

Suspensiones y expulsiones		Año escolar 2019-2020		
	ACCESS del Condado	Condado de Orange	California	
	19-20	19-20	19-20	
<b>Índices de suspensión</b>	2.50%	1.00%	2.50%	
<b>Índices de expulsión</b>	0.00%	0.00%	0.10%	

Nota: Los datos sobre la tasa de suspensión y expulsión del 2019-2020 no se comparan con los datos de otro año debido a que el año escolar 2019-2020 fue un año escolar parcial por la crisis de la COVID-19. Como tal, sería inapropiado comparar las tasas de suspensión y expulsión del año escolar 2019-2020 con otros años escolares.

## Suspensiones y expulsiones por grupo de estudiantes

Suspensiones y expulsiones por grupo de estudiantes		Año escolar 2020-2021	
Grupo de estudiantes	Índices de suspensión	Índices de expulsión	
<b>Todos los estudiantes</b>	0.0%	0.0%	
<b>Mujeres</b>	0.0%	0.0%	
<b>Hombres</b>	0.1%	0.0%	
<b>No binario</b>	0.0%	0.0%	
<b>Indios americanos o nativos de Alaska</b>	0.0%	0.0%	
<b>Asiáticos</b>	0.0%	0.0%	
<b>Negros o afroestadounidenses</b>	0.0%	0.0%	
<b>Filipinos</b>	0.0%	0.0%	
<b>Hispanos o latinos</b>	0.1%	0.0%	
<b>Nativos de Hawái o de las islas del Pacífico</b>	0.0%	0.0%	
<b>De dos o más razas</b>	0.0%	0.0%	
<b>Blancos</b>	0.0%	0.0%	
<b>Estudiantes del idioma inglés</b>	0.1%	0.0%	
<b>Jóvenes en régimen de acogida familiar</b>	0.0%	0.0%	
<b>Personas sin hogar</b>	0.0%	0.0%	
<b>Con desventaja socioeconómica</b>	0.1%	0.0%	
<b>Estudiantes que reciben servicios de educación para migrantes</b>	0.0%	0.0%	
<b>Estudiantes con discapacidades</b>	0.0%	0.0%	



## Desarrollo profesional

### Días de desarrollo profesional

**Cantidad de días escolares dedicados al desarrollo del personal y a la mejora continua**

<b>2019-20</b>	3
<b>2020-21</b>	3
<b>2021-22</b>	3



## Acceso público a Internet

El acceso a Internet está disponible en las bibliotecas públicas y otros lugares accesibles al público (por ejemplo, la Biblioteca Estatal de California). Por lo general, el acceso a Internet de las bibliotecas y los lugares públicos se proporciona según el orden de llegada. Otras restricciones incluyen las horas de uso, el tiempo en que una computadora puede usarse (dependiendo de la disponibilidad), los tipos de programas disponibles en cada computadora y la capacidad para imprimir documentos.

## Prueba de condición física de California

Cada primavera, todos los estudiantes del 5.º, 7.º y 9.º grado tienen que participar en la Prueba de condición física de California (California Physical Fitness Test, PFT). El Fitnessgram es el PFT designado para los estudiantes de las escuelas públicas de California establecido por la Junta Estatal de Educación. La PFT mide seis áreas clave de condición física:

1. Capacidad aeróbica
2. Composición corporal
3. Flexibilidad
4. Fuerza y resistencia abdominal
5. Fuerza y resistencia de la parte superior del cuerpo
6. Fuerza y flexibilidad del torso

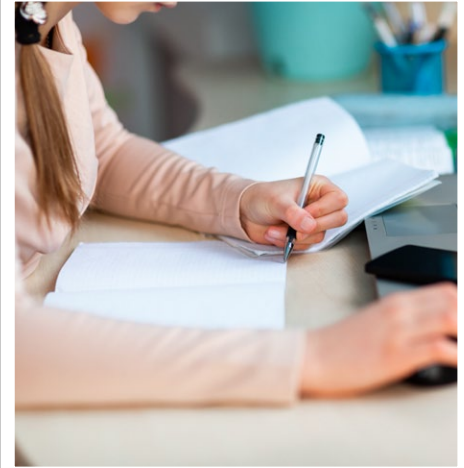
El objetivo principal de Fitnessgram es animar y ayudar a los estudiantes a establecer hábitos de actividad física regular para toda la vida. La tabla muestra el porcentaje de estudiantes que cumplen los estándares de condición física para estar en la "zona de condición física saludable" para el periodo más reciente de pruebas. Para obtener más información acerca de la PFT de California, visite [www.cde.ca.gov/ta/tg/pf/](http://www.cde.ca.gov/ta/tg/pf/).

Prueba de condición física de California		Año escolar 2020-2021		
Porcentaje de estudiantes que cumplen con los estándares de condición física	ACCESS del Condado			
	Grado 5º	Grado 7º	Grado 9º	
Cuatro de seis estándares	◇	◇	◇	
Cinco de seis estándares	◇	◇	◇	
Todos los estándares	◇	◇	◇	

## Absentismo crónico por grupo de estudiantes

Absentismo crónico por grupo de estudiantes					Año escolar 2020-2021				
Grupo de estudiantes	Inscripción acumulativa	Inscripción elegible por absentismo crónico	Conteo de absentismo crónico	Tasa de absentismo crónico					
Todos los estudiantes	2,255	1,966	1,123	57.10%					
Mujeres	844	752	441	58.60%					
Hombres	1,409	1,212	680	56.10%					
Indios americanos o nativos de Alaska	7	7	5	71.40%					
Asiáticos	51	45	26	57.80%					
Negros o afroestadounidenses	56	48	26	54.20%					
Filipinos	9	7	1	14.30%					
Hispanos o latinos	1,744	1,516	879	58.00%					
Nativos de Hawái o de las islas del Pacífico	3	3	2	66.70%					
De dos o más razas	32	26	9	34.60%					
Blancos	320	285	154	54.00%					
Estudiantes del idioma inglés	690	596	384	64.40%					
Jóvenes en régimen de acogida familiar	63	56	35	62.50%					
Personas sin hogar	478	424	282	66.50%					
Con desventaja socioeconómica	1,898	1,661	959	57.70%					
Estudiantes que reciben servicios de educación para migrantes	0	0	0	0.00%					
Estudiantes con discapacidades	288	255	122	47.80%					

◇ Los datos de 2020-2021 no están disponibles. Debido a la crisis de la COVID-19, se suspendió la prueba de condición física.



## Tipos de servicios financiados

Gracias a la financiación por categorías, hoy auxiliares docentes en prácticamente todos los salones de clases, y se brinda desarrollo profesional, tutorías después de clase, apoyo durante transiciones y materiales educativos complementarios. La educación técnica y profesional se ofrece en varios centros de la escuela comunitaria.



## Panel de Escuelas de California

El Panel de Escuelas de California (Panel), <https://www.caschooldashboard.org/>, refleja el nuevo sistema de mejora continua y proporciona información sobre cómo las Agencias de Educación Locales (Local Educational Agency, LEA) y las escuelas satisfacen las necesidades de la diversa población estudiantil de California. El Panel contiene informes que muestran el desempeño de las LEA, las escuelas y los grupos de estudiantes en un conjunto de medidas estatales y locales para ayudar a identificar las fortalezas, los desafíos y las áreas que deben mejorar.

## Informe del SARC en el año escolar 2020-2021 únicamente

Se les exigió a las LEA, siempre que esta haya sido la opción más viable, que administraran las evaluaciones sumativas estatales en Lengua y Literatura Inglesa (English Language Arts, ELA) y Matemáticas. En los casos en los que la evaluación sumativa estatal no fue la opción más viable para la LEA (o para uno o más niveles de grado dentro de la LEA) debido a la pandemia, se permitió a las LEA informar los resultados a partir de una evaluación diferente que cumpliera con los criterios establecidos por la Junta Estatal de Educación (State Board of Education, SBE) el 16 de marzo de 2021. Las evaluaciones debieron cumplir con las siguientes condiciones:

- Estar alineadas con los Estándares Estatales de Conocimientos Fundamentales Comunes (Common Core State Standards, CCSS) de California para ELA y Matemáticas.
- Estar disponibles para los estudiantes de tercero a octavo grado y undécimo grado.
- Administrarse equitativamente en un grado, nivel de grado, escuela o distrito a todos los estudiantes elegibles.

## Opciones

Las Evaluaciones Alternativas de California (California Alternate Assessments, CAA) se debieron administrar solo en forma presencial y en cumplimiento con los requisitos de salud y seguridad. En caso de que no fuera viable administrar en modalidad presencial las CAA en conformidad con las directrices de salud y seguridad dispuestas, se indicó a la LEA no administrar los exámenes. No se dispuso de ninguna otra opción de evaluación para las CAA. Las escuelas administraron las Evaluaciones Equilibradas Más Inteligentes Sumativas para ELA y Matemáticas, otras evaluaciones que cumplieron con los criterios de la SBE o una combinación de ambas, y pudieron optar por solo una de las siguientes opciones:

- Evaluaciones Equilibradas Más Inteligentes Sumativas para ELA y Matemáticas.
- Otras evaluaciones en cumplimiento con los requisitos de la SBE.
- Una combinación de Evaluaciones Equilibradas Más Inteligentes y sumativas para ELA y Matemáticas con otras evaluaciones.

## Resultados del examen CAASPP en Ciencias para todos los estudiantes (5.º grado, 8.º grado y escuela preparatoria)

La tabla a continuación muestra el porcentaje de estudiantes que cumplen o superan el estándar estatal en la CAASPP, es decir, la Prueba de Ciencias de California (California Science Test, CAST) y la Evaluación Alternativa de California para Ciencias (California Alternate Assessment for Science, CAA for Science) para quinto y octavo grado, y una vez en la escuela preparatoria (es decir, décimo, undécimo o duodécimo grado).

Porcentaje de estudiantes que cumplen o que superan los estándares estatales					Datos de dos años	
Materia	ACCESS del Condado		Condado de Orange		California	
	19-20	20-21	19-20	20-21	19-20	20-21
Ciencias	■	✱	■	✱	■	28.72%

## Resultados de la CAASPP en ELA y Matemáticas para todos los estudiantes que realizaron y completaron una evaluación administrada por el estado

La tabla a continuación muestra el porcentaje de estudiantes que cumplen o superan los estándares estatales en las Evaluaciones Equilibradas Más Inteligentes Sumativas y las Evaluaciones Alternativas de California (CAA) para la CAASPP en Lengua y Literatura Inglesa (ELA) y Matemáticas para tercero a octavo grado y undécimo grado.

Porcentaje de estudiantes que cumplen o que superan los estándares estatales					Datos de dos años	
Materia	ACCESS del Condado		Condado de Orange		California	
	19-20	20-21	19-20	20-21	19-20	20-21
Lengua y Literatura Inglesa/ Alfabetización	■	*	■	*	■	*
Matemáticas	■	*	■	*	■	*

■ No se dispone de datos para el período 2019-2020 debido a la pandemia de la COVID-19 y la suspensión de pruebas sumativas resultante. Se emitió la Orden Ejecutiva N-30-20, que dejó sin efecto los requisitos de presentación de informes, rendición de cuentas y evaluación para el año escolar 2019-2020.

✱ Esta escuela no evaluó a los estudiantes usando el CAASPP para Ciencias.

\* Los datos para el período 2020-2021 no son comparables con otros datos debido a la pandemia de la COVID-19 durante el año escolar 2020-2021. En los casos en que las evaluaciones CAASPP en ELA o Matemáticas no fueron la opción más viable, se permitió a las LEA administrar evaluaciones locales. Por lo tanto, los datos del período 2020-2021 entre los años escolares a nivel escolar, estatal y de distrito no representan una comparación precisa. Por este motivo, no es adecuado comparar los resultados del año escolar 2020-2021 con otros años escolares.

## Evaluaciones estatales

**Evaluaciones estatales** (es decir, el sistema CAASPP, que incluye las Evaluaciones Equilibradas Más Inteligentes Sumativas en para estudiantes en la población de educación general y las CAA para ELA y Matemáticas administradas de tercero a octavo grado y undécimo grado. Solo los estudiantes elegibles pueden participar en la administración de las CAA. Los elementos de las CAA están alineados con estándares alternativos de logros, que están vinculados a los CCSS para los estudiantes con las discapacidades cognitivas más significativas).

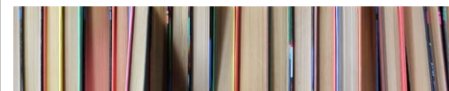
El sistema CAASPP abarca las siguientes evaluaciones y los siguientes requisitos para la participación de los estudiantes:

1. **Evaluaciones Equilibradas Más Inteligentes Sumativas y CAA para ELA** de tercero a octavo grado y undécimo grado.
2. **Evaluaciones Equilibradas Más Inteligentes Sumativas y CAA para Matemáticas** de tercero a octavo grado y undécimo grado.
3. **Prueba de Ciencias de California (CAST) y CAA para Ciencias** en los grados quinto, octavo y una vez en la escuela preparatoria (es decir, décimo, undécimo y duodécimo grado).



## Nota

Debido a la pandemia de la COVID-19, el gobernador de California, Gavin Newsom, emitió la Orden Ejecutiva N-30-20 que exime del requisito de exámenes estatales para el año escolar 2019-2020. También debido a la pandemia de la COVID-19, el Departamento de Educación de Estados Unidos aprobó una exención del requisito para las evaluaciones estatales para el año escolar 2019-2020, según se especifica en la página web de la Ley Cada Estudiante Tiene Éxito (Every Student Success Act, ESSA) del Departamento de Educación de California (California Department of Education, CDE) en <https://www.cde.ca.gov/re/es/>.



## Resultados de la CAASPP por grupo de estudiantes: Ciencias (5.º grado, 8.º grado y escuela preparatoria)

Porcentaje de estudiantes que cumplen o que superan los estándares estatales

Año escolar 2020-2021

## Ciencias

Grupo	Inscripción total	Número examinado	Porcentaje examinado	Porcentaje no examinado	Porcentaje de estudiantes que cumplen o exceden
Todos los estudiantes	**	**	**	**	**
Mujeres	**	**	**	**	**
Hombres	**	**	**	**	**
Indios americanos o nativos de Alaska	**	**	**	**	**
Asiáticos	**	**	**	**	**
Negros o afroestadounidenses	**	**	**	**	**
Filipinos	**	**	**	**	**
Hispanos o latinos	**	**	**	**	**
Nativos de Hawái o de las islas del Pacífico	**	**	**	**	**
De dos o más razas	**	**	**	**	**
Blancos	**	**	**	**	**
Estudiantes del idioma inglés	**	**	**	**	**
Jóvenes en régimen de acogida familiar	**	**	**	**	**
Personas sin hogar	**	**	**	**	**
Militar	**	**	**	**	**
Con desventaja socioeconómica	**	**	**	**	**
Estudiantes que reciben servicios de educación para migrantes	**	**	**	**	**
Estudiantes con discapacidades	**	**	**	**	**

\*\* Esta escuela no evaluó a los estudiantes usando el CAASPP para Ciencias.



Resultados del examen de evaluación local por grupo de estudiantes: Lengua y Literatura Inglesa (de 3.º a 8.º grado y 11.º grado)  
Nombre de la evaluación: i-Ready

## Porcentaje de estudiantes al nivel de grado o superior

Año escolar 2020-2021

## Lengua y Literatura Inglesa

Grupo	Inscripción total	Número examinado	Porcentaje examinado	Porcentaje no examinado	Porcentaje a nivel de grado o superior
Todos los estudiantes	882	204	23%	77%	17%
Mujeres	369	82	22%	78%	21%
Hombres	510	122	24%	76%	14%
Indios americanos o nativos de Alaska	❖	❖	❖	❖	❖
Asiáticos	16	4	25%	75%	❖
Negros o afroestadounidenses	15	6	40%	60%	❖
Filipinos	11	1	9%	91%	❖
Hispanos o latinos	594	150	25%	75%	15%
Nativos de Hawái o de las islas del Pacífico	❖	❖	❖	❖	❖
De dos o más razas	31	4	13%	87%	❖
Blancos	186	37	20%	80%	30%
Estudiantes del idioma inglés	157	58	37%	63%	9%
Jóvenes en régimen de acogida familiar	13	8	62%	38%	❖
Personas sin hogar	111	53	48%	52%	17%
Militar	❖	❖	❖	❖	❖
Con desventaja socioeconómica	334	161	48%	52%	14%
Estudiantes que reciben servicios de educación para migrantes	❖	❖	❖	❖	❖
Estudiantes con discapacidades	60	41	68%	32%	12%

❖ Las reglas de inclusión y exclusión son diferentes para el SARC en relación con otros informes de evaluación pública. Las calificaciones no se muestran cuando el número de estudiantes evaluados es de 10 o menos, ya sea porque el número de estudiantes en esta categoría es demasiado pequeño para una precisión estadística o para proteger la privacidad de los estudiantes.

Nota: Se les exigió a los distritos, siempre que esta haya sido la opción más viable, que administran las evaluaciones sumativas estatales en ELA. En los casos en los que la evaluación sumativa estatal no fue la opción más viable para el distrito (o para uno o más niveles de grado dentro del distrito) debido a la pandemia, se permitió a los distritos informar los resultados a partir de una evaluación diferente que cumpliera con los criterios establecido por la SBE el 16 de marzo de 2021 (<https://www.cde.ca.gov/be/ag/ag/yr21/documents/mar21item02addendum.docx>).





Resultados del examen de evaluación local por grupo de estudiantes: Matemáticas (de 3.º a 8.º grado y 11.º grado)  
Nombre de la evaluación: i-Ready

Porcentaje de estudiantes al nivel de grado o superior

Año escolar 2020-2021

Matemáticas

Grupo	Inscripción total	Número examinado	Porcentaje examinado	Porcentaje no examinado	Porcentaje a nivel de grado o superior
Todos los estudiantes	882	196	22%	78%	6%
Mujeres	369	81	22%	78%	6%
Hombres	510	115	23%	77%	6%
Indios americanos o nativos de Alaska	❖	❖	❖	❖	0%
Asiáticos	16	3	19%	81%	❖
Negros o afroestadounidenses	15	6	40%	60%	❖
Filipinos	11	2	18%	82%	❖
Hispanos o latinos	594	147	25%	75%	5%
Nativos de Hawái o de las islas del Pacífico	❖	❖	❖	❖	0%
De dos o más razas	31	4	13%	87%	❖
Blancos	186	32	17%	83%	9%
Estudiantes del idioma inglés	157	50	32%	68%	0%
Jóvenes en régimen de acogida familiar	13	5	38%	62%	❖
Personas sin hogar	111	48	43%	57%	4%
Militar	❖	❖	❖	❖	❖
Con desventaja socioeconómica	334	154	46%	54%	7%
Estudiantes que reciben servicios de educación para migrantes	❖	❖	❖	❖	❖
Estudiantes con discapacidades	60	40	67%	33%	5%

❖ Las reglas de inclusión y exclusión son diferentes para el SARC en relación con otros informes de evaluación pública. Las calificaciones no se muestran cuando el número de estudiantes evaluados es de 10 o menos, ya sea porque el número de estudiantes en esta categoría es demasiado pequeño para una precisión estadística o para proteger la privacidad de los estudiantes.

Nota: Se les exigió a los distritos, siempre que esta haya sido la opción más viable, que administraran las evaluaciones sumativas estatales en matemáticas. En los casos en los que la evaluación sumativa estatal no fue la opción más viable para el distrito (o para uno o más niveles de grado dentro del distrito) debido a la pandemia, se permitió a los distritos informar los resultados a partir de una evaluación diferente que cumpliera con los criterios establecido por la SBE el 16 de marzo de 2021 (<https://www.cde.ca.gov/be/ag/ag/yr21/documents/mar21item02addendum.docx>).



## Índices de deserción escolar y graduación

Esta tabla muestra los índices de deserción escolar y graduación correspondientes al período de tres años más reciente del cual hay datos disponibles. El índice de graduación de la cohorte ajustada de cuatro años es la cantidad de estudiantes que se gradúan en cuatro años con un diploma regular de escuela preparatoria dividida por la cantidad de estudiantes que forman la cohorte ajustada de la clase que se gradúa. Desde el comienzo de noveno grado (o el primer grado de la escuela preparatoria), los estudiantes que ingresan a ese grado por primera vez forman una cohorte que es "ajustada" al agregar los estudiantes que se transfieren posteriormente a la cohorte y restar los estudiantes que se transfieren posteriormente.

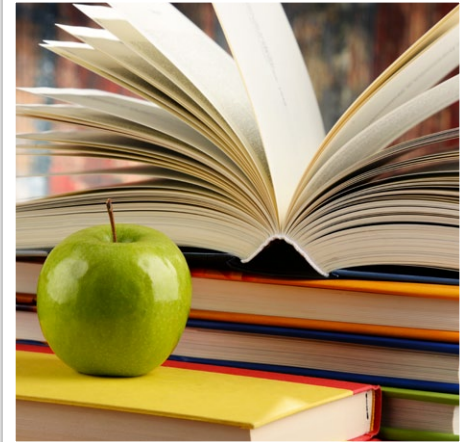
Índices de deserción escolar y graduación	Datos de tres años					
	Índice de graduación			Índice de deserción escolar		
	18-19	19-20	20-21	18-19	19-20	20-21
<b>ACCESS del Condado</b>	30.10%	29.00%	29.00%	26.90%	27.30%	21.20%
<b>Condado de Orange</b>	38.80%	41.20%	55.20%	26.90%	24.20%	16.30%
<b>California</b>	84.50%	84.20%	83.60%	9.00%	8.90%	9.40%

## Tasa de graduación por grupo de estudiantes (tasas de cohortes a cuatro años)

Tasa de graduación por grupo de estudiantes	Año escolar 2020-2021		
Grupo de estudiantes	Cantidad de estudiantes en la cohorte	Cantidad de graduados en la cohorte	Tasa de graduación de la cohorte
<b>Todos los estudiantes</b>	711	206	29.00%
<b>Mujeres</b>	270	89	33.00%
<b>Hombres</b>	441	117	26.50%
<b>No binario</b>	❖	❖	❖
<b>Indios americanos o nativos de Alaska</b>	❖	❖	❖
<b>Asiáticos</b>	25	11	44.00%
<b>Negros o afroestadounidenses</b>	13	5	38.50%
<b>Filipinos</b>	❖	❖	❖
<b>Hispanos o latinos</b>	545	143	26.20%
<b>Nativos de Hawái o de las islas del Pacífico</b>	❖	❖	❖
<b>De dos o más razas</b>	❖	❖	❖
<b>Blancos</b>	109	38	34.90%
<b>Estudiantes del idioma inglés</b>	243	54	22.20%
<b>Jóvenes en régimen de acogida familiar</b>	29	10	34.50%
<b>Personas sin hogar</b>	260	84	32.30%
<b>Con desventaja socioeconómica</b>	670	192	28.70%
<b>Estudiantes que reciben servicios de educación para migrantes</b>	❖	❖	❖
<b>Estudiantes con discapacidades</b>	100	37	37.00%

Para obtener más información sobre la Tasa de Graduación para Cohorte Ajustada a Cuatro Años (Four-Year Adjusted Cohort Graduation Rate, ACGR), visite la página web de Tasa de Graduación para Cohorte Ajustada del CDE en <https://www.cde.ca.gov/ds/ad/acgrinfo.asp>.

❖ Las reglas de inclusión y exclusión son diferentes para el SARC en relación con otros informes de evaluación pública. Las calificaciones no se muestran cuando el número de estudiantes evaluados es de 10 o menos, ya sea porque el número de estudiantes en esta categoría es demasiado pequeño para una precisión estadística o para proteger la privacidad de los estudiantes.



## Cursos de colocación anticipada

En este momento, la Escuela Comunitaria ACCESS del Condado no ofrece cursos de colocación anticipada (Advanced Placement, AP).

## Cursos de admisión a la Universidad de California (University of California, UC) o a la Universidad Estatal de California (California State University, CSU)

La tabla muestra dos medidas relacionadas con los cursos de la escuela que se necesitan para ingresar a la Universidad de California y a la Universidad Estatal de California del año más reciente sobre el cual hay datos disponibles. Para obtener información más detallada, visite <http://dq.cde.ca.gov/dataquest>. Para obtener información sobre los requisitos de ingreso generales, visite la página web Información sobre el ingreso a la UC en <http://admission.universityofcalifornia.edu>. Para obtener información sobre el ingreso, las solicitudes y la matrícula, consulte la página web de la CSU en [www.calstate.edu/admission/admission.shtml](http://www.calstate.edu/admission/admission.shtml).

### Ingreso a la UC/CSU

#### ACCESS del Condado

#### Año escolar 2019-2020 y 2020-2021

<b>Porcentaje de estudiantes inscritos en los cursos que se necesitan para ingresar a la UC/CSU en 2020-2021</b>	0.00%
<b>Porcentaje de graduados que completaron todos los cursos que se necesitan para ingresar a la UC/CSU en 2019-2020</b>	0.00%

## Libros de texto y materiales educativos

La Junta de Educación del Condado de Orange certificó que todos los estudiantes tienen acceso a materiales educativos basados en estándares en las materias académicas fundamentales.

Los libros de texto son acordes al contenido y los ciclos del marco del plan de estudios que adoptó la Junta Estatal de Educación.

El Departamento de Educación del condado de Orange afirmó que cada estudiante, incluidos los estudiantes del idioma inglés, tiene su propio libro de texto para usar en clase y llevar a su casa. Esta audiencia pública tuvo lugar el 4 de agosto de 2021.

### Lista de libros de texto y materiales educativos

Año escolar 2021-2022

Materia	Libro de texto	Adoptados
Lectura/Lengua y literatura inglesa	⌘	⌘
Matemáticas	⌘	⌘
Ciencias	⌘	⌘
Historia/Ciencias sociales	⌘	⌘

⌘ Debido a la enseñanza especializada, no proporcionamos una lista de los nombres de los libros de texto y las editoriales. Sin embargo, se encuentra disponible una lista en el Departamento de Educación del condado de Orange.

## Calidad de los libros de texto

La tabla siguiente presenta los criterios requeridos para escoger los libros de texto y los materiales educativos.

### Calidad de los libros de texto

Año escolar 2021-2022

Criterios	Yes/No
¿Los libros de texto han sido adoptados de la lista más reciente aprobada por el estado o por la junta rectora local?	Sí

## Programas de educación técnica y profesional

Los estudiantes de la escuela comunitaria tendrán la oportunidad de participar en un programa formalizado de exploración vocacional a través de la universidad Paxton Patterson, y de talleres de orientación profesional y cursos de certificación industrial. Los cursos exploratorios independientes de educación técnica y profesional (Career technical education, CTE) se ofrecerán en las escuelas comunitarias y proporcionarán oportunidades de aprendizaje práctico a los estudiantes para que exploren sus intereses en campos profesionales de alta demanda y desarrollen habilidades profesionales y de preparación para la universidad. Todos los cursos de CTE ofrecidos se asignan a maestros con certificación CTE. El plan de estudios y los materiales alineados con los estándares de CTE se adaptan y se diferencian a fin de apoyar la equidad y el acceso para todas las poblaciones de estudiantes. Los estudiantes tienen la oportunidad de participar en prácticas profesionales remuneradas de 8 semanas a través del Departamento de Educación del condado de Orange (Orange Country Department of Education, OCDE). Se implementará un nuevo modelo para incluir créditos académicos vinculados al plan de estudios a través de un curso de prácticas profesionales que se alinee con los estándares de CTE y que abarque varias orientaciones.

Los estudiantes también tendrán la oportunidad de obtener una certificación reconocida por la industria que los capacitará y preparará para un empleo de nivel básico. Certificaciones de la industria ofrecidas:

1. Certificado de Manipulación de Alimentos de ServSafe CA
2. Certificación en Preparación Profesional de Express Employment Professionals (iCEV)
3. Certificación en Comunicaciones Profesionales de Southwest Airlines (iCEV)
4. Certificación en Conocimientos Financieros Personales del Centro de Responsabilidad Financiera de la Universidad Texas Tech (iCEV)

ACCESS es miembro del consorcio de coordinadores de orientación profesional del Programa fuerza laboral para los niveles de jardín de infantes a duodécimo grado (K-12 Strong Workforce Program, K12SWP) de OC Pathways. Los coordinadores de CTE participan en el desarrollo profesional de CTE cada dos semanas, que se enfoca en la implementación de CTE de alta calidad centrada en los estudiantes. ACCESS participa en los Comités Asesores de la Industria de la Asociación de Educación Profesional y Técnica (Career & Technical Education Partnership, CTEp) del OCDE. Varios socios de negocios ofrecen oportunidades de aprendizaje basado en el trabajo (Work-based Learning, WBL), como tutorías, presentaciones y actividades prácticas, entre otras. Los próximos pasos incluyen el desarrollo de asociaciones de la industria específicas del programa de CTE de ACCESS, adaptadas a las "jóvenes promesas", así como reuniones de asesoramiento sobre la industria específicas del programa.

ACCESS trabaja en estrecha colaboración con OC Pathways y con socios locales y regionales para desarrollar un programa de CTE de alta calidad utilizando abordajes adecuados en el plan de estudios y la enseñanza, a fin de mejorar constantemente el acceso y la equidad en los resultados para todos los estudiantes.

## Disponibilidad de libros de texto y materiales educativos

La siguiente es una lista del porcentaje de estudiantes que no cuentan con sus propios libros de texto y material educativo asignado.

Porcentaje de estudiantes que no cuentan con materiales por materia

Año escolar 2021-2022

Lectura/Lengua y literatura inglesa	0%
Matemáticas	0%
Ciencias	0%
Historia/Ciencias sociales	0%
Artes visuales y escénicas	0%
Lengua extranjera	0%
Salud	0%
Equipo de laboratorio de ciencias	0%

## Vigencia de los libros de texto

Esta tabla muestra la fecha en que se llevó a cabo la audiencia pública más reciente donde se adoptó una resolución sobre la suficiencia de los materiales educativos.

### Vigencia de los libros de texto

Año escolar 2021-2022

Fecha de recolección de datos	8/4/2021
-------------------------------	----------

## Participación en educación técnica y profesional

Esta tabla muestra información sobre la participación en los programas de educación técnica y profesional (Career Technical Education, CTE) de la escuela.

### Datos sobre educación técnica y profesional

ACCESS del Condado

Participación en 2020-2021

Cantidad de estudiantes que participaron en un programa de CTE	0
Cantidad de estudiantes que completaron un programa de CTE y obtuvieron un diploma de escuela preparatoria	0%
Porcentaje de cursos de CTE que están secuenciados o articulados entre una escuela y las instituciones de educación superior	0%

## Buen estado de la instalación escolar

La tabla muestra los resultados de la inspección más reciente que se realizó en la escuela usando la Herramienta de inspección de instalaciones (Facility Inspection Tool, FIT) o el formulario escolar equivalente. Esta inspección determina el buen estado de la instalación escolar; usa las calificaciones: en buenas condiciones, condiciones regulares o malas condiciones. El resumen general de las condiciones de la instalación se califica en: ejemplar, bueno, regular o malo.

Buen estado de la instalación escolar		Año escolar 2021-2022
Elementos inspeccionados	Estado de mantenimiento	
<b>Sistemas:</b> Fugas de gas, alcantarillado, sistemas mecánicos (calefacción, ventilación y climatización)	Bueno	
<b>Interior:</b> Superficies interiores (pisos, techos, paredes y marcos de las ventanas)	Bueno	
<b>Limpieza:</b> Control de pestes/plagas, limpieza general	Bueno	
<b>Eléctrico:</b> Sistemas eléctricos	Bueno	
<b>Sanitarios y bebederos:</b> Sanitarios, lavabos y bebederos	Bueno	
<b>Seguridad:</b> Prevención de incendios, sistemas de emergencia, materiales peligrosos	Bueno	
<b>Estructura:</b> Condición de las estructuras, techos	Bueno	
<b>Exterior:</b> Ventanas, puertas, rejas, bardas, terrenos y patios de juego	Bueno	
<b>Resumen general de las condiciones de la instalación</b>	Ejemplar	
<b>Fecha de inspección más reciente del plantel escolar</b>	10/4/2021	

## Instalaciones escolares

Los centros de educación alternativa se encuentran en todo el condado de Orange. Cada centro tiene y revisa anualmente un plan integral en caso de desastres elaborado a partir del Plan Maestro de Preparación ante Desastres del Departamento de Educación del condado de Orange. El plan incluye contingencias en caso de terremotos, incendios, alerta nucleares e incidentes de emergencia aislados. Además, los miembros del personal en cada centro recibieron capacitación en primeros auxilios básicos y reanimación cardiopulmonar (RCP).

Todas las partes interesadas consideran que un entorno escolar seguro es una responsabilidad compartida entre los estudiantes, los padres, los maestros, el personal, la autoridad policial y la comunidad. La enseñanza en el salón de clases se lleva a cabo en todo el condado de Orange en una variedad de instalaciones que alquila o posee el Departamento de Educación del condado de Orange.

El tamaño de las instalaciones y los centros de la escuela comunitaria se determina en función del requisito con respecto a los pies cuadrados estándares necesarios para la enseñanza en el salón de clases y las áreas de enseñanza que establece el programa. Las instalaciones de la escuela también se adaptan a las necesidades relacionadas con las estaciones de trabajo de los auxiliares docentes, los despachos generales, la cocina o las áreas para el personal y las salas de conferencias. La mayoría de las escuelas comunitarias se encuentran en propiedades alquiladas. Los centros escolares se encuentran en edificios que han pasado las inspecciones de las instalaciones relacionadas con la seguridad estructural, cumplen con los requisitos del código de construcción y los códigos educativos y estatales de incendios. Las mejoras de los centros se realizan con los fondos de Mantenimiento Diferido y las asignaciones del presupuesto general. Los conserjes limpian todas las noches durante la semana para mantener limpios los salones de clases y las áreas del personal.

El mantenimiento de rutina, las reparaciones y los problemas de seguridad se informan por medio de un sistema de orden de trabajo. Se priorizan dichas órdenes de trabajo y el personal de mantenimiento de la escuela realiza el trabajo todos los días. Las inspecciones mensuales de rutina del centro también se realizan usando el Informe de buen estado/seguridad para las condiciones de la instalación que necesitan reparación complementaria.

El personal a cargo del mantenimiento de las instalaciones escolares y los servicios contratados para realizar el mantenimiento de los equipos y los dispositivos de los sistemas operativos de las escuelas realizan las inspecciones de prevención trimestrales.

Además, se realizan inspecciones anuales de las instalaciones para certificar que los edificios cumplan con el Código de Educación 172002(d)(2) a fin de garantizar que las instalaciones escolares se encuentran en buenas condiciones.

El programa para Escuelas Comunitarias ACCESS del condado del Departamento de Educación del condado de Orange continúa su plan maestro usando los identificadores antes mencionados en instalaciones y equipos específicos que cumplen con los requisitos o necesitan reparación/renovación o cambio, usando los fondos que proporciona Mantenimiento Diferido de la escuela y las asignaciones del presupuesto general del distrito.

Dichos fondos se destinan exclusivamente a equipos de calefacción, ventilación y climatización (Heating, Ventilation, and Air Conditioning, HVAC), problemas y mejoras eléctricas, renovación de pintura y pisos para mantener las instalaciones de la escuela en condiciones.

Además, las asignaciones del fondo general se utilizan para proyectos de mejora para arrendatarios en los sitios que se han tenido que reubicar por diversas razones.

## Seguridad escolar

El Plan de Seguridad del Plantel Escolar de ACCESS se actualiza una vez al año; la última fecha de revisión corresponde a febrero de 2021. La próxima revisión del Plan de Seguridad del Plantel Escolar tendrá lugar en enero de 2022. El Comité de Seguridad del Plantel Escolar de ACCESS es responsable de aprobar el Plan de Seguridad del Plantel Escolar y de realizar recomendaciones en el futuro. Los miembros incluyen maestros, administradores, coordinadores de seguridad y representantes de la autoridad policial. El administrador y el personal de cada unidad administrativa revisan el Plan de Seguridad del Plantel Escolar de ACCESS antes de aprobarlo.

El contenido del Plan de Seguridad del Plantel incluye, entre otros aspectos, políticas de la junta, estrategias y programas de seguridad en la escuela, procedimientos de respuesta ante una crisis y protocolos de evaluación de amenazas. Asignamos funciones al personal de la escuela en caso de que haya una crisis y determinamos qué líneas de comunicación se usarán para ponerse en contacto entre sí y con los padres. Las escuelas realizan simulacros de práctica una vez por semestre, los coordinadores reciben capacitación dos veces al año y, durante la incorporación, se capacita a los empleados nuevos sobre el plan de seguridad. Todas las escuelas deben destinar una sala para la asesoría y el puesto de mando de crisis. Nuestro Plan de Seguridad Escolar Integral describe la política de suspensión y expulsión, que abarca el Código de Educación 48900 y detalla el proceso de documentación. Por otra parte, en enero de 2020 se realizó una auditoría de inventario de los suministros y materiales de emergencia.

Además, los centros escolares individuales elaboran planes de seguridad escolar personalizados para abordar necesidades específicas. Los planes de seguridad específicos para cada centro se conservan en los centros y sus oficinas administrativas regionales. El Comité de Seguridad del Centro de ACCESS se reúne una vez al mes y colabora para asegurarse de que todos los centros de ACCESS tengan las herramientas y los recursos para implementar su plan de seguridad.



## Colocación y preparación de maestros

Los datos sobre maestros que se muestran en este SARC se refieren al año fiscal 2020-2021. Esta tabla muestra la cantidad y el porcentaje de autorizaciones/asignaciones de maestros así como la cantidad total y el porcentaje de puestos de enseñanza a nivel escolar, estatal y del distrito. Por preguntas relacionadas con la asignación de maestros fuera de su área de competencia en la asignatura o con el estado de la acreditación de los maestros, visite el sitio web de la Comisión de California para la Acreditación de Maestros en <https://www.ctc.ca.gov/>.

Colocación y preparación de maestros						Año escolar 2020-2021	
Autorización/asignación	Número de escuela	Porcentaje de escuelas	Número de distrito	Porcentaje de distrito	Número del estado	Porcentaje del estado	
<b>Totalmente acreditado (en forma preliminar o autorizada) para la asignatura y la colocación de los estudiantes (asignados apropiadamente)</b>	51.5	64.0%	369.2	67.0%	228,366.1	83.1%	
<b>Titulares de una acreditación para práctica profesional con asignación apropiada</b>	0.0	0.0%	2.0	0.4%	4,205.9	1.5%	
<b>Maestros sin acreditación y asignaciones incorrectas (designación "no efectivo" según ESSA)</b>	0.0	0.0%	62.9	11.4%	11,216.7	4.1%	
<b>Maestros acreditados con asignaciones fuera de campo (designación "fuera de campo" según ESSA)</b>	29.0	36.0%	79.8	14.5%	12,115.8	4.4%	
<b>Desconocido</b>	0.0	0.0%	37.0	6.7%	18,854.3	6.9%	
<b>Puestos de maestros en total</b>	80.5	100.0%	551.1	100.0%	274,759.1	100.0%	

## Maestros sin acreditación y asignaciones incorrectas (considerados "no efectivos" según ESSA)

Por preguntas relacionadas con los permisos, las exenciones y las asignaciones incorrectas de maestros, visite el sitio web de la Comisión de California para la Acreditación de Maestros en <https://www.ctc.ca.gov/>.

**Permisos/exenciones:** Maestros para los que la Comisión de California para la Acreditación de Maestros emite un permiso de emergencia limitado que los autoriza a dictar clases en forma temporaria en cursos y a los grupos de estudiantes que se les asignan sin que cuenten con la acreditación adecuada.

**Asignaciones incorrectas de maestros:** La asignación de empleados a puestos de enseñanza o servicios para estudiantes para los cuales el empleado no cuenta con la certificación, acreditación u otra autorización reglamentaria requerida.

**Puestos de maestros vacantes:** La cantidad total de puestos de maestros vacantes de la escuela.

Maestros sin acreditación y asignaciones incorrectas		Año escolar 2020-2021
Autorización/asignación	ACCESS del Condado	
<b>Permisos y exenciones</b>	0.0	
<b>Asignaciones incorrectas</b>	0.0	
<b>Puestos vacantes</b>	0.0	
<b>Total de maestros sin acreditación y asignaciones incorrectas</b>	0.0	

Nota: Los datos en estas tablas se basan en el estado de equivalente de tiempo completo (Full Time Equivalent, FTE). Un FTE equivale a un miembro del personal que trabaja a tiempo completo. Un FTE también puede representar a dos miembros del personal que trabajan el 50 % cada uno del tiempo completo. Asimismo, una asignación se define como un puesto al que es asignado un educador según el entorno, la asignatura y el nivel de grado correspondiente. Una autorización se define como los servicios que está autorizado a suministrar un educador a los estudiantes.

Los datos provienen del Sistema de Contabilidad de Asignaciones de California (California State Assignment Accountability System, CalSAAS) suministrado por la Comisión para la Acreditación de Maestros. Para obtener más información sobre el CalSAAS, visite la página web de CALPADS en <https://www.cde.ca.gov/ds/sp/cl/calpadsupdfdash201.asp>.

Para obtener más información sobre las definiciones que se describieron anteriormente, consulte la página web de Definiciones Actualizadas Equidad de Maestros en <https://www.cde.ca.gov/pd/ee/teacherequitydefinitions.asp>.

## Colocación y preparación de maestros

**Totalmente acreditado (en forma preliminar o autorizada) para la asignatura y la colocación de los estudiantes (asignados apropiadamente):** El maestro cuenta con una acreditación preliminar o autorizada emitida por la Comisión de California para la Acreditación de Maestros que les permite enseñar una asignatura y los niveles de grado correspondientes al que está asignado.

**Titulares una acreditación para práctica profesional con asignación apropiada:** El maestro cuenta con una acreditación para práctica profesional emitida por la Comisión de California para la Acreditación de Maestros que les permite enseñar una asignatura y los niveles de grado correspondientes al que está asignado.

**Maestros sin acreditación y asignaciones incorrectas (designación "no efectivo" según ESSA):** Se considera a un maestro como no efectivo en cualquiera de los siguientes casos:

- Una persona cuya asignación se encuentra autorizada legalmente con un permiso de emergencia que no requiere contar con una matrícula completa de maestro.
- Un maestro con la acreditación correspondiente pero que no cuenta con un permiso o autorización que le permita enseñar en forma temporaria fuera del área correspondiente a la acreditación (asignado en forma incorrecta).
- Una persona que no cuenta con una acreditación, un permiso ni una autorización para enseñar en California.
  - La designación "no efectivo" incluye a los siguientes permisos de emergencia por un plazo limitado:
    - Permisos de prácticas profesionales provisionales.
    - Permisos para el personal a corto plazo.
    - Exenciones de plazos variables.
    - Permisos para reemplazos o permisos para maestros por licencia reglamentaria (Teaching Permits for Statutory Leave, TSPL) para aquellos que ocupan el cargo de maestro registrado.

**Maestros acreditados con asignaciones fuera de campo (designación "fuera de campo" según ESSA):** Se refiere a un maestro acreditado que aún no ha demostrado competencia en la materia o para la población de estudiantes a la cual se lo asignó. Según esta definición, se considerarán fuera de campo a los siguientes permisos limitados:

- Permiso de asignación limitada en educación general (General Education Limited Assignment Permit, GELAP).
- Permiso de asignación limitada en educación especial (General Education Limited Assignment Permit, SELAP).

Continuación en la página 14

## Colocación y preparación de maestros, *Continuación de la página 13*

- Exenciones a corto plazo.
- Permiso de emergencia para estudiantes de inglés o de autorización para estudiantes bilingües.
- Opciones para asignaciones locales

**Desconocido:** Existen instancias en las que falta la información sobre la asignación del curso o sobre el maestro o la información es incorrecta. Por lo tanto, no es posible determinar por el momento una designación de la asignación.

## Maestros acreditados con asignaciones fuera de campo (considerados "fuera de campo" según ESSA)

**Maestros acreditados autorizados con un permiso o una exención:** Maestros para los que la Comisión de California para la Acreditación de Maestros emite un permiso de emergencia limitado que los autoriza a dictar clases en forma temporaria en cursos y a los grupos de estudiantes que se les asignan sin que cuenten con la acreditación adecuada.

**Opciones para asignaciones locales:** Se refiere a las instancias en las que si una agencia de contratación no puede asignar a un maestro o a otro empleado certificado con la acreditación apropiada, sí puede asignar a un maestro plenamente acreditado fuera del área para la que está autorizado según su acreditación siempre que la agencia de educación local cumpla con los requisitos del Código de Educación de California y con los requisitos de la Comisión de California para la Acreditación de Maestros.

Para obtener más información sobre las definiciones que se describieron anteriormente, consulte el Manual de Asignaciones de la Comisión de California para la Acreditación de Maestros en <https://www.ctc.ca.gov/credentials/manuals>.



### Maestros acreditados asignados fuera de campo

Año escolar 2020-2021

Indicador	ACCESS del Condado
<b>Maestros acreditados autorizados con un permiso o una exención</b>	0.0
<b>Opciones para asignaciones locales</b>	29.0
<b>Total de maestros fuera de campo</b>	29.0

## Asignaciones a clase

Esta tabla muestra la cantidad de maestros y el total de maestros con la designación fuera de campo a nivel escolar.

**Asignaciones incorrectas para estudiantes del idioma inglés:** La asignación de empleados a puestos de enseñanza o servicios para estudiantes del idioma inglés para los cuales el empleado no cuenta con la certificación, la acreditación u otra autorización reglamentaria requerida.

**Sin acreditación, permiso ni autorización para enseñar:** El maestro no cuenta con ningún tipo de autorización, permiso, exención ni certificado emitido por la Comisión de California para la Acreditación de Maestros para enseñar en las escuelas de California.

Los datos sobre asignaciones incorrectas o puestos vacantes para maestros deben encontrarse disponibles en la oficina del personal del distrito.

### Asignaciones a clase

Año escolar 2020-2021

Indicador	ACCESS del Condado
<b>Asignaciones incorrectas para estudiantes del idioma inglés (un porcentaje de todas las clases con estudiantes del idioma inglés que dictan los maestros con asignaciones incorrectas)</b>	0.0%
<b>Sin acreditación, permiso ni autorización para enseñar (un porcentaje de todas las clases que dictan los maestros sin un registro de autorización para enseñar)</b>	0.0%

Los datos provienen del Sistema de Contabilidad de Asignaciones de California (California State Assignment Accountability System, CalSAAS) suministrado por la Comisión para la Acreditación de Maestros. Para obtener más información sobre el CalSAAS, visite la página web de CALPADS en <https://www.cde.ca.gov/ds/sp/cl/calpadsupdf201.asp>.

Para obtener más información sobre las definiciones que se describieron anteriormente, consulte la página web de Definiciones Actualizadas Equidad de Maestros en <https://www.cde.ca.gov/pd/ee/teacherequitydefinitions.asp>.

## Asesores académicos y personal de apoyo escolar

Esta tabla muestra información sobre los asesores académicos y el personal de apoyo escolar y su equivalente de tiempo completo (full-time equivalent, FTE).

Datos sobre la proporción de estudiantes con respecto a los asesores académicos y el personal de apoyo escolar

Año escolar 2020-2021

	Proporción
<b>Estudiantes con respecto a asesores académicos</b>	350:1
<b>Personal de apoyo</b>	FTE
<b>Asesor (académico, social/de comportamiento o desarrollo profesional)</b>	4.0
<b>Maestro de biblioteca y medios audiovisuales (bibliotecario)</b>	0.0
<b>Personal de servicio de biblioteca y medios audiovisuales (auxiliar docente)</b>	2.0
<b>Psicólogo</b>	3.5
<b>Trabajador social</b>	6.5
<b>Enfermero</b>	2.0
<b>Especialista del habla, lenguaje y audición</b>	1.0
<b>Especialista de recursos (no docente)</b>	9.0

## Datos financieros

Los datos financieros que se muestran en este SARC se refieren al año fiscal 2019-2020. La información fiscal más actualizada proporcionada por el estado siempre es dos años anterior al año escolar presente, y un año anterior a la mayoría de los datos incluidos en este informe. Para conocer más detalles sobre los gastos escolares en todos los distritos de California, consulte la página de Gastos actuales en educación y gastos por estudiante, del Departamento de Educación de California (California Department of Education, CDE), en [www.cde.ca.gov/ds/fd/ec](http://www.cde.ca.gov/ds/fd/ec). Para obtener información sobre los sueldos de los maestros en todos los distritos de California, consulte la página Salarios y prestaciones acreditados, del CDE, en [www.cde.ca.gov/ds/fd/cs](http://www.cde.ca.gov/ds/fd/cs). Para buscar gastos y sueldos para un distrito escolar específico, consulte la página Ed-Data, en [www.ed-data.org](http://www.ed-data.org).

## Datos financieros del distrito

Esta tabla muestra información sobre los sueldos de los maestros y del personal administrativo del distrito y compara las cifras con los promedios estatales de los distritos de tipo y tamaño similares. Nota: Los datos sobre salarios del distrito no incluyen los beneficios.

Datos sobre sueldos	Año fiscal 2019-2020	
	Condado de Orange	Distrito de tamaño similar
Sueldo de un maestro principiante	⊕	⊕
Sueldo medio de un maestro	⊕	⊕
Sueldo más alto de un maestro	⊕	⊕
Sueldo promedio de un director de escuela primaria	⊕	⊕
Sueldo promedio de un director de escuela secundaria	⊕	⊕
Sueldo promedio de un director de escuela preparatoria	⊕	⊕
Sueldo del superintendente	⊕	⊕
Sueldos de los maestros: porcentaje del presupuesto	⊕	⊕
Sueldos de administrativos: porcentaje del presupuesto	⊕	⊕

## Comparación de datos financieros

Esta tabla muestra los gastos escolares por estudiante de fuentes no restringidas y el sueldo promedio de un maestro, y lo compara con los datos del distrito y estatales.

Comparación de datos financieros	Año fiscal 2019-2020	
	Gastos por estudiante de fuentes no restringidas	Sueldo anual promedio de un maestro
ACCESS del Condado	\$12,997	\$126,921
Condado de Orange	\$11,082	\$127,280
California	\$8,444	◇
Escuela y distrito: diferencia porcentual	+17.3%	-0.3%
Escuela y California: diferencia porcentual	+53.9%	◆

- ⊕ Las escuelas de la Oficina de Educación del condado no deben mostrar estos datos (Código de Educación, Sección 41409.3).
- ◇ La información no está disponible.
- ◆ No se puede calcular un porcentaje porque el sueldo promedio anual de un maestro en California no está disponible.

El Departamento de Educación de California, la escuela y las oficinas distritales proporcionaron los datos para el SARC de este año. Para obtener más información sobre las escuelas y los distritos de California y las comparaciones de la escuela con el distrito, el condado y el estado, consulte la página DataQuest at <http://dq.cde.ca.gov/dataquest>. DataQuest es un recurso en línea que proporciona informes sobre responsabilidad, datos de pruebas, inscripción, graduados, deserciones, inscripciones a cursos, personal y datos sobre los estudiantes del idioma inglés. De acuerdo con la Sección 35256 del Código de Educación, cada distrito escolar debe hacer copias en papel de su informe anual actualizado, disponible, previa solicitud, a más tardar el 1.º de febrero de cada año.

Todos los datos son precisos a partir de enero 2022.

## Datos financieros escolares

La tabla siguiente muestra el sueldo promedio de un maestro y un desglose de los gastos escolares por estudiante de fuentes restringidas y no restringidas.

Datos financieros escolares	
Año fiscal 2019-2020	
Gastos totales por estudiante	\$12,997
Gastos por estudiante de fuentes restringidas	\$0
Gastos por estudiante de fuentes no restringidas	\$12,997
Sueldo anual promedio de un maestro	\$126,921



## Gastos por estudiante

Los gastos adicionales o restringidos provienen de dinero cuyo uso está controlado por la ley o por el donador. El dinero que el distrito o la junta gobernante ha designado para fines específicos no se considera restringido. Los gastos básicos o no restringidos son de dinero cuyo uso, excepto para lineamientos generales, no está controlado por la ley o por el donador.

## Informe de Responsabilidad Escolar

PUBLICADO POR:

**SIA** School  
Innovations  
& Achievement  
[www.sia-us.com](http://www.sia-us.com) | 800.487.9234