

SARC



NUESTRO
MENSAJE



NUESTROS
MAESTROS

NUESTRA
ESCUELA



Correccional de menores ACCESS

Informe de responsabilidad escolar 2014-2015
Publicado en 2015-2016

Kirk Anderson
Administrador del Programa
kanderson@ocde.us

331 City Drive South
Orange, CA 92868

Grados: K-12
Teléfono: (714) 935-7651
www.access.k12.ca.us

Código CDS: 30-10306-3030426

Mensaje del programa

Los programas de Escuelas y Servicios de Educación Alternativa, Comunitaria y Correccional (Alternative, Community, and Correctional Education Schools and Services, ACCESS) proporcionan opciones educativas todo el año. Las ofertas del plan de estudios están alineadas con los distritos locales y con los marcos y los estándares de California. A través de una variedad de poderosas estrategias de aprendizaje (por ejemplo, estudio dirigido, instrucción diferenciada y aprendizaje para el dominio), los alumnos logran un nivel competente de alfabetización. Se exhorta a los maestros a traer al salón de clases habilidades de pensamiento crítico, solución de problemas y toma de decisiones, trabajando con los alumnos de manera individual o mediante la participación en grupo.

La clave del éxito es el plan de aprendizaje personalizado y la interacción del alumno con los miembros del personal que se enfocan en cada persona con cuidado, preocupación y dirección. Esta relación proporciona al alumno experiencias escolares positivas. Se exhorta a los alumnos a mostrar respeto por sí mismos y por los demás, buenos hábitos de trabajo y un sentido de responsabilidad personal y comunitaria en un ambiente positivo de aprendizaje.

Se proporcionan servicios de apoyo para permitir que los alumnos aprendan un comportamiento adecuado y habilidades prosociales.

Se ayuda a los alumnos a transferir las habilidades recién adquiridas a situaciones y comportamientos que encuentran fuera del entorno escolar. La demografía multicultural en el Condado de Orange ayuda a maestros y alumnos a aprender el respeto a la diversidad de muchas culturas.

En la primavera de 2010 la correccional de menores y las demás escuelas institucionales recibieron una acreditación de seis años de parte de la Asociación Occidental de Escuelas y Universidades.

Todos los programas ACCESS pertenecen a una de cinco categorías: escuelas comunitarias del condado, escuelas correccionales juveniles, la Escuela Comunitaria del Condado de Orange (Orange County Community School, OCCS), educación correccional y el Programa de Educación Correccional para Adultos (the Adult Correctional Education Program, ACEP). Los programas están respaldados por servicios de apoyo estudiantil como educación especial y apoyo por categoría (en la forma del Título I y otros programas de subvenciones) para atender instituciones, hogares colectivos y escuelas comunitarias.

Las principales opciones ACCESS incluyen: educación alternativa (los alumnos referidos a las opciones educativas ACCESS que no proporciona el distrito escolar local), educación correccional (los alumnos cuyo comportamiento criminal ha llevado a restricciones impuestas por el sistema judicial [encarcelamiento o libertad condicional]), servicios de apoyo federal y estudiantil (los programas ACCESS se apoyan en una variedad de personal especializado de apoyo que incluye consejeros, psicólogos, especialistas en educación especial y personal de Título I, incluidos tutores de hogares colectivos y especialistas en transición), y el Programa de Educación Correccional para Adultos (Adult Correctional Education Program, ACEP), que son programas educativos para adultos (de 18 años de edad o mayores) que residen en instituciones correccionales.

Declaración de la misión de la escuela

Nos preocupamos, enseñamos e inspiramos a todos los alumnos de ACCESS para que descubran su potencial, desarrollen su carácter y maximicen su aprendizaje con la finalidad de que puedan convertirse en personas exitosas que colaboren con su sociedad.

Declaración de la visión de la escuela

Nuestros estudiantes aprenden en un ambiente alternativo y reciben una educación de clase mundial que garantiza su éxito académico y personal.

Participación de los padres

Las investigaciones nos dicen que la participación de la familia en la escuela marca una gran diferencia. Cuando las escuelas, las familias y las comunidades trabajan juntas, el logro de los alumnos aumenta. El Programa Educativo Correccional Juvenil (Youth Correctional Education Program, YCEP) de ACCESS agradece y fomenta la participación de la familia de diferentes maneras:

- Las actividades de participación de los padres se coordinan con el departamento de libertad condicional, la Agencia de Atención Médica del Condado de Orange y otros socios colaborativos.
- Un enlace comunitario familiar bilingüe está disponible para ayudar a los padres durante la inscripción, las conferencias de padres y maestros, las reuniones y los eventos familiares en los planteles escolares.
- Se ofrece una clase de 12 semanas para padres, para las familias que reúnen los requisitos, a través de la Agencia de Atención Médica del Condado de Orange.
- Los padres, el personal escolar y el personal de libertad condicional pueden ser elegidos para trabajar en el Consejo del Plantel Escolar y en el Comité Asesor de Estudiantes de Inglés.
- Los padres participan en la unidad de la Asociación de Padres, Maestros y Alumnos (Parent Teacher Student Association, PTSA) que se ubica en la Preparatoria Rio Contiguo.

La administradora del Programa de Participación Familiar, Wendy Rogan, coordina las oportunidades de participación parental. Póngase en contacto con ella al (714) 836-1563 si desea más información.

Seguridad escolar

El Plan de Escuela Segura ACCESS se actualiza dos veces al año; la última fecha de revisión fue en marzo de 2016. El Comité Asesor de Escuelas Seguras ACCESS es responsable de aprobar el Plan de Escuela Segura ACCESS y hacer recomendaciones para el futuro. Los miembros incluyen maestros, administradores, coordinadores de escuela segura, alumnos, padres y representantes del orden público.

Informe de responsabilidad escolar

Según los requisitos estatales y federales, todas las escuelas públicas presentan el Informe de responsabilidad escolar (School Accountability Report Card, SARC) anualmente como una herramienta para que los padres y las partes interesadas estén informadas sobre el progreso de la escuela, los resultados de las evaluaciones y el desempeño.



Departamento de Educación de Orange

Robert M. Hammond, *Distrito 1*

David L. Boyd, *Distrito 2*

Dr. Ken L. Williams, *Distrito 3*

John W. Bedell, Ph.D.; *Distrito 4*

Linda Lindholm, *Distrito 5*

Declaración de la Misión

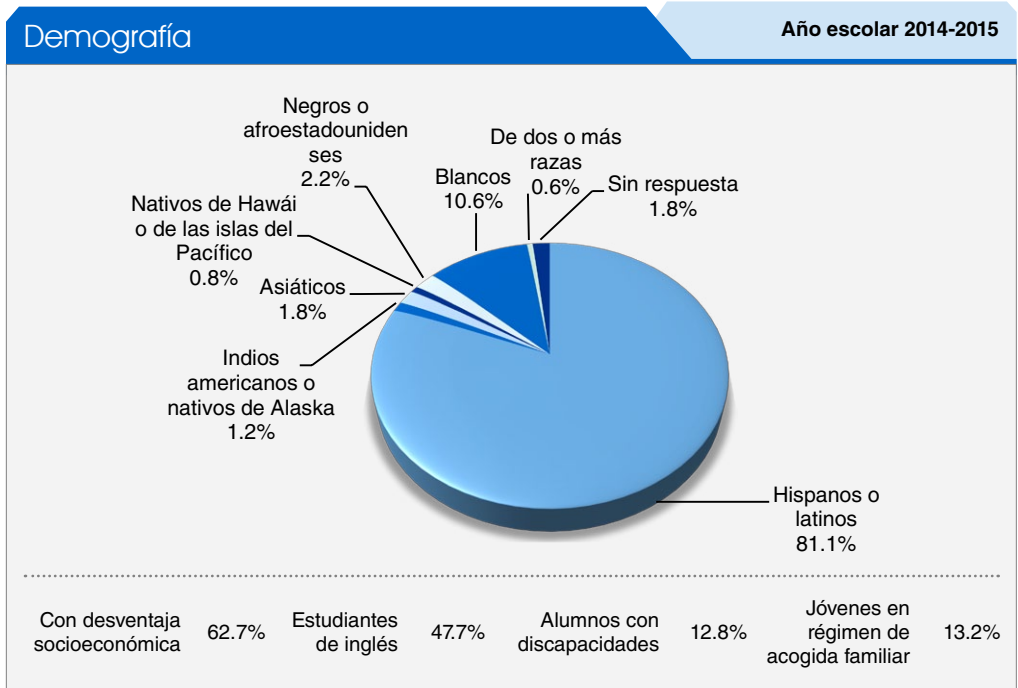
La misión del Departamento de Educación del Condado de Orange es asegurar que todos los estudiantes estén equipados con las competencias necesarias para prosperar en el siglo XXI.

Declaración de la Visión

El Condado de Orange tendrá el primer lugar en el país en la preparación para la universidad y las carreras profesionales y el éxito.

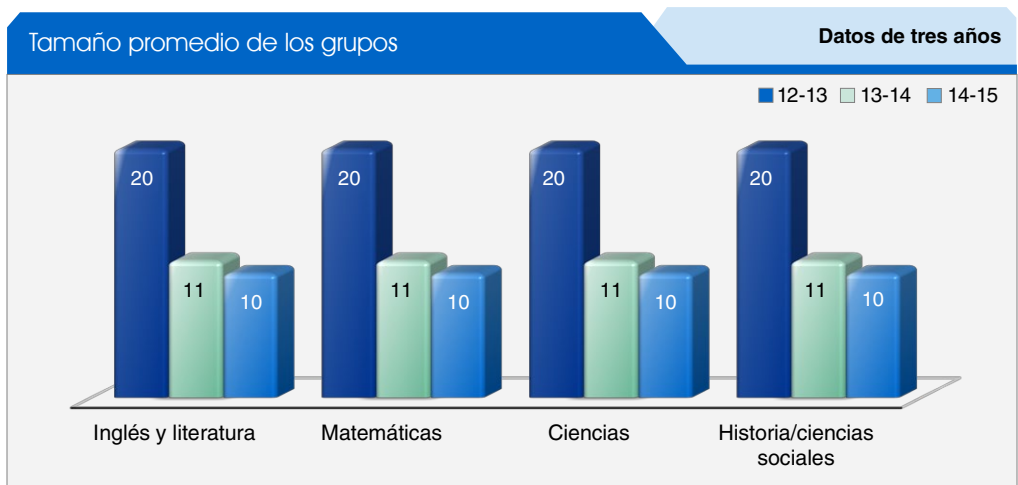
Matrícula por grupo de alumnos

La matrícula total en la escuela fue de 509 alumnos para el año escolar 2014-2015. La gráfica circular muestra el porcentaje de estudiantes inscritos en cada grupo.



Distribución del tamaño de clase

La gráfica de barras muestra los datos de tres años para un grupo de tamaño promedio, y muestra los datos de tres años para el número de salones de clase por tamaño.

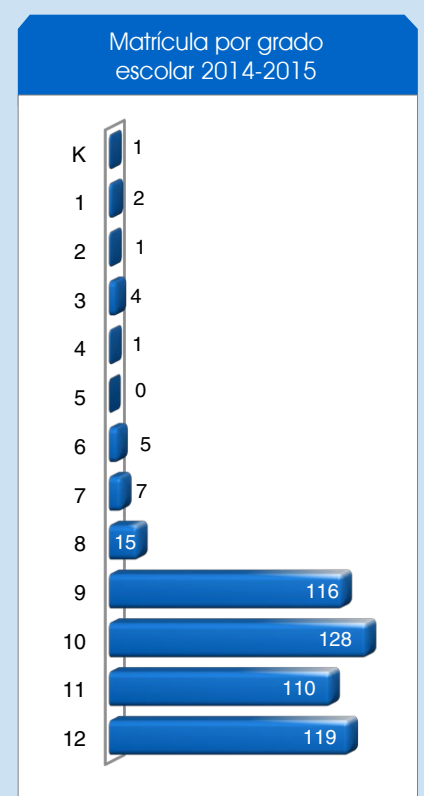


Número de salones de clase por tamaño Datos de tres años

Materia	2012-2013			2013-2014			2014-2015		
	Número de alumnos								
	1-22	23-32	33+	1-22	23-32	33+	1-22	23-32	33+
Lengua y literatura inglesas	41	19	12	52	2		54		
Matemáticas	41	19	12	52	2		54		
Ciencias	41	19	12	52	2		54		
Historia/ciencias sociales	41	19	12	52	2		54		

Matrícula por grado

La gráfica de barras muestra el número total de alumnos inscritos en cada grado para el año escolar 2014-2015.



Suspensiones y expulsiones

Esta tabla muestra los índices de suspensión y expulsión de la escuela, el distrito y el estado para los últimos tres años. Nota: los alumnos sólo se cuentan una vez, sin importar el número de suspensiones.

Índices de suspensión y expulsión

Correccional de menores ACCESS			
	12-13	13-14	14-15
Índices de suspensión	0.0%	0.0%	0.6%
Índices de expulsión	0.0%	0.0%	0.0%

Departamento de Educación de Orange			
	12-13	13-14	14-15
Índices de suspensión	0.2%	1.0%	0.6%
Índices de expulsión	0.0%	0.0%	0.0%

California			
	12-13	13-14	14-15
Índices de suspensión	5.1%	4.4%	3.8%
Índices de expulsión	0.1%	0.1%	0.1%

Progreso anual adecuado

La Ley Educativa Federal para la Educación Primaria y Secundaria (Elementary and Secondary Education Act, ESEA) requiere que todas las escuelas y distritos cumplan los requerimientos del Progreso Anual Adecuado (Adequate Yearly Progress, AYP). Las escuelas públicas de California y los distritos necesitan cumplir o exceder los criterios en los cuatro objetivos siguientes:

- El índice de participación en las evaluaciones estatales en lengua y literatura inglesas y matemáticas
- Porcentaje de alumnos que obtuvieron una calificación proficiente en las evaluaciones estatales en lengua y literatura inglesas y matemáticas
- Niveles de asistencia en escuelas con matrícula de jardín de niños de transición a octavo grado (TK-8)
- Índice de graduación de preparatoria

La tabla muestra si la escuela, el distrito y el estado cumplieron o no cada uno de los criterios del AYP para 2014-2015. Para obtener más información, visite www.cde.ca.gov/ta/ac/ay.

Criterios de progreso anual adecuado		Año escolar 2014-2015		
	Correccional de menores ACCESS	Departamento de Educación de Orange	California	
Cumplió con el AYP general	No	No	Sí	
Cumplió con el índice de participación:				
Lengua y literatura inglesas	No	No	Sí	
Matemáticas	No	No	Sí	
Cumplió con el porcentaje de proficientes:				
Lengua y literatura inglesas	■	■	■	
Matemáticas	■	■	■	
Cumplió con el índice de asistencia	Sí	Sí	Sí	
Cumplió con el índice de graduación	Sí	Sí	Sí	

Programa de intervención federal

Las escuelas y los distritos que reciben el financiamiento del Título I que no cumplen los criterios de AYP durante dos años consecutivos en la misma área de contenido (lengua y literatura inglesas o matemáticas) o en el mismo indicador, entran a la Mejora de programas (Program Improvement, PI). Cada año adicional que el distrito o la(s) escuela(s) no cumplan el AYP tendrá como resultado que avancen al siguiente nivel de intervención. El porcentaje de escuelas identificadas para la Mejora de programas se calcula considerando el número de escuelas que actualmente están en el PI en el distrito y dividiéndolo por el número total de escuelas del Título I dentro del distrito.

Esta tabla muestra el estado de la Mejora de programas 2015-2016 para la escuela y el distrito. Para obtener más detalles sobre la identificación del PI, visite la página www.cde.ca.gov/ta/ac/ay/tidetermine.asp.

Programa de intervención federal		Año escolar 2015-2016	
	Correccional de menores ACCESS	Departamento de Educación de Orange	
Estado de la Mejora de programas	En la PI	En la PI	
Primer año de Mejora de programas	2010-2011	2005-2006	
Año en la Mejora de programas	Año 4	Año 3	
Número de escuelas de Título I actualmente en Mejora de Programas		2	
Porcentaje de escuelas de Título I en Mejora de Programas		100.00%	

■ No se aplica. Debido a la transición a las evaluaciones sumativas de Smarter Balanced, el Departamento de Educación de Estados Unidos aprobó la solicitud de exención del Departamento de Educación de California para excluir de las determinaciones del Progreso Anual Adecuado (Adequate Yearly Progress, AYP) los resultados de porcentaje de competencia. Para obtener más información sobre los informes de AYP, visite <http://data1.cde.ca.gov/dataquest/>.

❖ Las calificaciones no se muestran cuando el número de alumnos evaluados es 10 o menor, ya sea porque el número de alumnos evaluados en esta categoría es demasiado pequeño para una precisión estadística o para proteger la privacidad de los alumnos.



Prueba de condición física de California

Cada primavera, todos los alumnos del 5.º, 7.º y 9.º grado tienen que participar en la Prueba de condición física de California (California Physical Fitness Test, PFT). El Fitnessgram® es la PFT designado para los alumnos de las escuelas públicas de California, presentado por el Consejo Estatal de Educación. La PFT mide seis áreas clave de condición física:

1. Capacidad aeróbica
2. Composición corporal
3. Flexibilidad
4. Fuerza y resistencia abdominal
5. Fuerza y resistencia de la parte superior del cuerpo
6. Fuerza y flexibilidad del tronco

El objetivo principal de Fitnessgram es animar y ayudar a los alumnos a establecer hábitos de actividad física regular para toda la vida. La tabla muestra el porcentaje de alumnos que cumplen los estándares de condición física para estar en la "zona de condición física saludable" para el periodo más reciente de pruebas. Para conocer más detalles sobre la PFT de California, visite la página www.cde.ca.gov/ta/tg/pf.

Porcentaje de alumnos que cumplen los estándares de condición física

Año escolar 2014-2015

Grado 5

Cuatro de seis estándares ❖

Cinco de seis estándares ❖

Seis de seis estándares ❖

Grado 7

Cuatro de seis estándares ❖

Cinco de seis estándares ❖

Seis de seis estándares ❖

Grado 9

Cuatro de seis estándares 37.5%

Cinco de seis estándares 2.5%

Seis de seis estándares 0.0%

Pruebas de estándar de California para todos los alumnos: ciencias (5.º, 8.º y 10.º grado)

Las tablas muestran el porcentaje de alumnos en 5.º, 8.º y 10.º grado que calificaron en los niveles proficiente o avanzado (cumplieron o excedieron los estándares estatales) en ciencias.

Alumnos que calificaron en los niveles proficiente y avanzado							Datos de tres años		
Materia	Correccional de menores ACCESS			Departamento de Educación de Orange			California		
	12-13	13-14	14-15	12-13	13-14	14-15	12-13	13-14	14-15
Ciencias	9%	8%	5%	28%	29%	25%	59%	60%	56%

Resultados de las pruebas de estándares de California por grupo de alumnos: ciencias (5.º, 8.º y 10.º grado)

Alumnos que calificaron en los niveles proficiente y avanzado		Año escolar 2014-2015
Grupo	Ciencias	
Todos los alumnos en el distrito	25%	
Todos los alumnos en la escuela	5%	
Hombres	5%	
Mujeres	7%	
Negro o afroestadounidense	❖	
Indio americano o nativo de Alaska	❖	
Asiático	❖	
Filipino	❖	
Hispano o latino	4%	
Nativo de Hawái o de las islas del Pacífico	❖	
Blanco	❖	
Dos o más razas	❖	
Con desventaja socioeconómica	8%	
Estudiantes de inglés	0%	
Alumnos con discapacidades	❖	
Alumnos que reciben servicios de educación para inmigrantes	❖	
Jóvenes en régimen de acogida familiar	❖	

Resultados de la evaluación del rendimiento y progreso de estudiantes de California para todos los alumnos (del 3.º al 8.º y 11.º grados)

La tabla de abajo muestra el porcentaje de alumnos que cumplen o exceden los estándares estatales en lengua y literatura inglesas/alfabetización y matemáticas.

Porcentaje de alumnos que cumplen o exceden los estándares estatales			Año escolar 2014-2015
Materia	Correccional de menores ACCESS	Departamento de Educación de Orange	California
Lengua y literatura inglesas/alfabetización	11%	25%	44%
Matemáticas	1%	17%	33%

❖ Las calificaciones no se muestran cuando el número de alumnos evaluados es 10 o menor, ya sea porque el número de alumnos evaluados en esta categoría es demasiado pequeño para una precisión estadística o para proteger la privacidad de los alumnos.

❖ La información no está disponible en este momento.

Evaluación de California para el rendimiento y progreso de los alumnos/evaluación estandarizada y resultados del informe

A principios del año escolar 2013-2014, el Programa de Examinación y Reporte Normalizados (Standardized Testing and Reporting, STAR) se eliminó y se reemplazó por una nueva evaluación llamada Evaluación del Rendimiento y Progreso de Estudiantes de California (California Assessment of Student Performance and Progress, CAASPP).

Para el año escolar 2015, la CAASPP incluyó una combinación de evaluaciones en línea y en papel. El componente en línea contenía las pruebas Smarter Balanced en lengua y literatura inglesas/alfabetización y matemáticas. Las evaluaciones de ciencias en papel de la CAASPP incluyeron la Prueba de estándares de California (California Standards Test, CST), la Evaluación modificada de California (California Modified Assessment, CMA) y la Evaluación alternativa de rendimiento de California (California Alternate Performance Assessment, CAPA). También existían las Pruebas optativas basadas en los estándares en español para lengua y literatura/lectura.

La CST es una prueba de opción múltiple de ciencias para diferentes niveles de grado. La CMA es una evaluación modificada para estudiantes con discapacidades que siguen un Plan de educación individualizada (Individualized Education Plan, IEP). La CAPA es una evaluación alternativa para alumnos con discapacidades cognitivas importantes que no pueden hacer la CST con adaptaciones o modificaciones, o la CMA con adaptaciones.

Para obtener más información sobre las evaluaciones CAASPP, visite la página www.cde.ca.gov/ta/tg/ca.

CAASPP por grupo de alumnos: lengua y literatura inglesas, y matemáticas

Las tablas de las siguientes páginas muestran la información sobre los logros estudiantiles en cada nivel de desempeño en lengua y literatura inglesas, y matemáticas para la escuela por grupo de alumnos del 3.º al 6.º grados. Debido a las puntuaciones bajas de matrícula no se muestran para los grados 3º-6º.

Los niveles de rendimiento incluyen:

- Nivel 1 = no se cumplió el estándar
- Nivel 2 = apenas se cumplió el estándar
- Nivel 3 = se cumplió el estándar
- Nivel 4 = se excedió el estándar

Nota: el número de alumnos examinados incluye a los alumnos que no recibieron una calificación. Sin embargo, el número de alumnos examinados no es el número que se usó para calcular los porcentajes del nivel de rendimiento. Los porcentajes del nivel de rendimiento se calculan usando alumnos con calificaciones.

Resultados de la CAASPP por grupo de alumnos: lengua y literatura inglesas, y matemáticas - 7.º grado

Rendimiento de los alumnos en cada nivel de desempeño				Año escolar 2014-2015			
Lengua y literatura inglesas: 7.º grado	Matrícula total	Número examinado	Porcentaje de alumnos examinados de la matrícula total	Niveles de desempeño			
Grupo				Nivel 1	Nivel 2	Nivel 3	Nivel 4
Todos los alumnos	17	11	64.7%	64%	27%	9%	0%
Hombres		9	52.9%	❖	❖	❖	❖
Mujeres		2	11.8%	❖	❖	❖	❖
Negro o afroestadounidense		1	5.9%	❖	❖	❖	❖
Indio americano o nativo de Alaska		0	0.0%	❖	❖	❖	❖
Asiático		0	0.0%	❖	❖	❖	❖
Filipino		0	0.0%	❖	❖	❖	❖
Hispano o latino		6	35.3%	❖	❖	❖	❖
Nativo de Hawái o de las islas del Pacífico		0	0.0%	❖	❖	❖	❖
Blanco		4	23.5%	❖	❖	❖	❖
Dos o más razas		0	0.0%	❖	❖	❖	❖
Con desventaja socioeconómica		10	58.8%	❖	❖	❖	❖
Estudiantes de inglés		4	23.5%	❖	❖	❖	❖
Alumnos con discapacidades		2	11.8%	❖	❖	❖	❖
Alumnos que reciben servicios de educación para inmigrantes		0	0.0%	❖	❖	❖	❖
Jóvenes en régimen de acogida familiar		❖	❖	❖	❖	❖	❖
Matemáticas: 7.º grado	Matrícula total	Número examinado	Porcentaje de alumnos examinados de la matrícula total	Niveles de desempeño			
Grupo				Nivel 1	Nivel 2	Nivel 3	Nivel 4
Todos los alumnos	17	12	70.6%	83%	17%	0%	0%
Hombres		10	58.8%	❖	❖	❖	❖
Mujeres		2	11.8%	❖	❖	❖	❖
Negro o afroestadounidense		1	5.9%	❖	❖	❖	❖
Indio americano o nativo de Alaska		0	0.0%	❖	❖	❖	❖
Asiático		0	0.0%	❖	❖	❖	❖
Filipino		0	0.0%	❖	❖	❖	❖
Hispano o latino		8	47.1%	❖	❖	❖	❖
Nativo de Hawái o de las islas del Pacífico		0	0.0%	❖	❖	❖	❖
Blanco		3	17.6%	❖	❖	❖	❖
Dos o más razas		0	0.0%	❖	❖	❖	❖
Con desventaja socioeconómica		10	58.8%	❖	❖	❖	❖
Estudiantes de inglés		5	29.4%	❖	❖	❖	❖
Alumnos con discapacidades		1	5.9%	❖	❖	❖	❖
Alumnos que reciben servicios de educación para inmigrantes		0	0.0%	❖	❖	❖	❖
Jóvenes en régimen de acogida familiar		❖	❖	❖	❖	❖	❖

Nivel 1 = no se cumplió el estándar Nivel 2 = apenas se cumplió el estándar Nivel 3 = se cumplió el estándar Nivel 4 = se excedió el estándar

❖ Las calificaciones no se muestran cuando el número de alumnos evaluados es 10 o menor, ya sea porque el número de alumnos evaluados en esta categoría es demasiado pequeño para una precisión estadística o para proteger la privacidad de los alumnos.

❖ La información no está disponible en este momento.

Resultados de la CAASPP por grupo de alumnos: lengua y literatura inglesas, y matemáticas - 8.º grado

Rendimiento de los alumnos en cada nivel de desempeño				Año escolar 2014-2015			
Lengua y literatura inglesas: 8.º grado	Matrícula total	Número examinado	Porcentaje de alumnos examinados de la matrícula total	Niveles de desempeño			
Grupo				Nivel 1	Nivel 2	Nivel 3	Nivel 4
Todos los alumnos	39	16	41.0%	75%	13%	6%	0%
Hombres		14	35.9%	71%	14%	7%	0%
Mujeres		2	5.1%	❖	❖	❖	❖
Negro o afroestadounidense		0	0.0%	❖	❖	❖	❖
Indio americano o nativo de Alaska		0	0.0%	❖	❖	❖	❖
Asiático		1	2.6%	❖	❖	❖	❖
Filipino		0	0.0%	❖	❖	❖	❖
Hispano o latino		14	35.9%	71%	14%	7%	0%
Nativo de Hawái o de las islas del Pacífico		0	0.0%	❖	❖	❖	❖
Blanco		1	2.6%	❖	❖	❖	❖
Dos o más razas		0	0.0%	❖	❖	❖	❖
Con desventaja socioeconómica		9	23.1%	❖	❖	❖	❖
Estudiantes de inglés		7	17.9%	❖	❖	❖	❖
Alumnos con discapacidades		1	2.6%	❖	❖	❖	❖
Alumnos que reciben servicios de educación para inmigrantes		0	0.0%	❖	❖	❖	❖
Jóvenes en régimen de acogida familiar		❖	❖	❖	❖	❖	❖
Matemáticas: 8.º grado	Matrícula total	Número examinado	Porcentaje de alumnos examinados de la matrícula total	Niveles de desempeño			
Grupo				Nivel 1	Nivel 2	Nivel 3	Nivel 4
Todos los alumnos	39	13	33.3%	100%	0%	0%	0%
Hombres		11	28.2%	100%	0%	0%	0%
Mujeres		2	5.1%	❖	❖	❖	❖
Negro o afroestadounidense		0	0.0%	❖	❖	❖	❖
Indio americano o nativo de Alaska		0	0.0%	❖	❖	❖	❖
Asiático		1	2.6%	❖	❖	❖	❖
Filipino		0	0.0%	❖	❖	❖	❖
Hispano o latino		11	28.2%	100%	0%	0%	0%
Nativo de Hawái o de las islas del Pacífico		0	0.0%	❖	❖	❖	❖
Blanco		1	2.6%	❖	❖	❖	❖
Dos o más razas		0	0.0%	❖	❖	❖	❖
Con desventaja socioeconómica		6	15.4%	❖	❖	❖	❖
Estudiantes de inglés		7	17.9%	❖	❖	❖	❖
Alumnos con discapacidades		1	2.6%	❖	❖	❖	❖
Alumnos que reciben servicios de educación para inmigrantes		0	0.0%	❖	❖	❖	❖
Jóvenes en régimen de acogida familiar		❖	❖	❖	❖	❖	❖

Nivel 1 = no se cumplió el estándar Nivel 2 = apenas se cumplió el estándar Nivel 3 = se cumplió el estándar Nivel 4 = se excedió el estándar

❖ Las calificaciones no se muestran cuando el número de alumnos evaluados es 10 o menor, ya sea porque el número de alumnos evaluados en esta categoría es demasiado pequeño para una precisión estadística o para proteger la privacidad de los alumnos.

❖ La información no está disponible en este momento.

Resultados de la CAASPP por grupo de alumnos: lengua y literatura inglesas, y matemáticas - 11.º grado

Rendimiento de los alumnos en cada nivel de desempeño				Año escolar 2014-2015			
Lengua y literatura inglesas: 11.º grado	Matrícula total	Número examinado	Porcentaje de alumnos examinados de la matrícula total	Niveles de desempeño			
Grupo				Nivel 1	Nivel 2	Nivel 3	Nivel 4
Todos los alumnos	175	76	43.4%	63%	21%	11%	3%
Hombres		63	36.0%	70%	19%	5%	3%
Mujeres		13	7.4%	31%	31%	38%	0%
Negro o afroestadounidense		3	1.7%	❖	❖	❖	❖
Indio americano o nativo de Alaska		0	0.0%	❖	❖	❖	❖
Asiático		2	1.1%	❖	❖	❖	❖
Filipino		0	0.0%	❖	❖	❖	❖
Hispano o latino		58	33.1%	64%	21%	10%	2%
Nativo de Hawái o de las islas del Pacífico		0	0.0%	❖	❖	❖	❖
Blanco		11	6.3%	73%	18%	0%	9%
Dos o más razas		1	0.6%	❖	❖	❖	❖
Con desventaja socioeconómica		37	21.1%	57%	24%	14%	3%
Estudiantes de inglés		36	20.6%	72%	19%	3%	0%
Alumnos con discapacidades		5	2.9%	❖	❖	❖	❖
Alumnos que reciben servicios de educación para inmigrantes		0	0.0%	❖	❖	❖	❖
Jóvenes en régimen de acogida familiar		❖	❖	❖	❖	❖	❖
Matemáticas: 11.º grado	Matrícula total	Número examinado	Porcentaje de alumnos examinados de la matrícula total	Niveles de desempeño			
Grupo				Nivel 1	Nivel 2	Nivel 3	Nivel 4
Todos los alumnos	175	76	43.4%	93%	3%	0%	1%
Hombres		62	35.4%	94%	3%	0%	2%
Mujeres		14	8.0%	93%	0%	0%	0%
Negro o afroestadounidense		3	1.7%	❖	❖	❖	❖
Indio americano o nativo de Alaska		0	0.0%	❖	❖	❖	❖
Asiático		2	1.1%	❖	❖	❖	❖
Filipino		0	0.0%	❖	❖	❖	❖
Hispano o latino		58	33.1%	93%	3%	0%	0%
Nativo de Hawái o de las islas del Pacífico		0	0.0%	❖	❖	❖	❖
Blanco		11	6.3%	91%	0%	0%	9%
Dos o más razas		1	0.6%	❖	❖	❖	❖
Con desventaja socioeconómica		37	21.1%	92%	5%	0%	0%
Estudiantes de inglés		35	20.0%	97%	0%	0%	0%
Alumnos con discapacidades		5	2.9%	❖	❖	❖	❖
Alumnos que reciben servicios de educación para inmigrantes		0	0.0%	❖	❖	❖	❖
Jóvenes en régimen de acogida familiar		❖	❖	❖	❖	❖	❖

Nivel 1 = no se cumplió el estándar Nivel 2 = apenas se cumplió el estándar Nivel 3 = se cumplió el estándar Nivel 4 = se excedió el estándar

❖ Las calificaciones no se muestran cuando el número de alumnos evaluados es 10 o menor, ya sea porque el número de alumnos evaluados en esta categoría es demasiado pequeño para una precisión estadística o para proteger la privacidad de los alumnos.

❖ La información no está disponible en este momento.

Resultados del examen de egreso del 10.º grado de preparatoria de California

La tabla muestra el porcentaje de estudiantes que calificaron en los niveles proficiente o avanzado en los últimos tres años. Observe que la calificación que debe obtener un alumno para ser considerado proficiente es diferente de la calificación aprobatoria requerida para la graduación.

Alumnos que calificaron en los niveles proficiente y avanzado	Datos de tres años					
	Lengua y literatura inglesas			Matemáticas		
	12-13	13-14	14-15	12-13	13-14	14-15
Correccional de menores ACCESS	12%	16%	8%	14%	16%	7%
Departamento de Educación de Orange	27%	24%	33%	23%	27%	34%
California	57%	56%	58%	60%	62%	59%

Resultados del examen de egreso de preparatorias de California

El Examen de egreso de preparatoria de California (California High School Exit Exam, CAHSEE) se usa principalmente como un requisito de graduación en California. Primero se evalúa a los alumnos en 10.º grado y tienen varias oportunidades para volver a pasar la prueba si el alumno no aprueba la primera vez. Los resultados del 10.º grado de este examen solo se usan para determinar el AYP de las preparatorias, según lo requiere la ley federal Que Ningún Niño se Quede Atrás (No Child Left Behind, NCLB). El CAHSEE tiene dos secciones: lengua y literatura inglesas y matemáticas. Para calcular el AYP, se establecen tres niveles de desempeño: avanzado, proficiente y no proficiente. *

Resultados para el 10.º grado del CAHSEE por grupo de alumnos: lengua y literatura inglesas y matemáticas

Esta tabla muestra el porcentaje de alumnos, por grupo, que aprobaron cada nivel de desempeño en lengua y literatura inglesas y matemáticas para el periodo de prueba más reciente. Para conocer más detalles sobre los resultados del CAHSEE, visite la página www.cahsee.cde.ca.gov.

Rendimiento de los alumnos en cada nivel de desempeño	Año escolar 2014-2015					
	Lengua y literatura inglesas			Matemáticas		
	No proficiente	Proficiente	Avanzado	No proficiente	Proficiente	Avanzado
Todos los alumnos en el distrito	67%	16%	18%	66%	23%	11%
Todos los alumnos en la escuela	92%	7%	1%	93%	7%	0%
Hombres	92%	7%	1%	93%	7%	0%
Mujeres	❖	❖	❖	❖	❖	❖
Negro o afroestadounidense	❖	❖	❖	❖	❖	❖
Indio americano o nativo de Alaska	❖	❖	❖	❖	❖	❖
Asiático	❖	❖	❖	❖	❖	❖
Filipino	❖	❖	❖	❖	❖	❖
Hispano o latino	91%	8%	1%	94%	6%	0%
Nativo de Hawái o de las islas del Pacífico	❖	❖	❖	❖	❖	❖
Blanco	100%	0%	0%	❖	❖	❖
Dos o más razas	❖	❖	❖	❖	❖	❖
Con desventaja socioeconómica	92%	7%	1%	93%	7%	0%
Estudiantes de inglés	96%	4%	0%	93%	7%	0%
Alumnos con discapacidades	95%	5%	0%	90%	10%	0%
Alumnos que reciben servicios de educación para inmigrantes	❖	❖	❖	❖	❖	❖
Jóvenes en régimen de acogida familiar	❖	❖	❖	❖	❖	❖

* Due to Senate Bill 172 passed in July 2015, the CAHSEE has been suspended through the 2017-18 school year.

❖ Las calificaciones no se muestran cuando el número de alumnos evaluados es 10 o menor, ya sea porque el número de alumnos evaluados en esta categoría es demasiado pequeño para una precisión estadística o para proteger la privacidad de los alumnos.

❖ Information is not available at this time.

Requisitos de admisión para las universidades públicas de California

Universidad de California: los requisitos de admisión para la Universidad de California (California University, UC) siguen las normas establecidas en el Plan Maestro, que requieren que el mejor 12.5 % de los alumnos graduados de las preparatorias estatales, así como los alumnos transferidos que hayan completado con éxito el trabajo de cursos universitarios específicos, sean elegibles para su admisión a la UC. Estos requisitos están diseñados para asegurar que todos los estudiantes elegibles estén adecuadamente preparados para el trabajo universitario. Para ver los requisitos generales de admisión, consulte la información sobre admisiones a la UC en la página web <http://admission.universityofcalifornia.edu>.

Universidad del Estado de California: la elegibilidad para la admisión de la Universidad del Estado de California (California State University, CSU) está determinada por tres factores: 1. cursos específicos de preparatoria, 2. calificaciones en cursos específicos y calificaciones de examen, y 3. graduación de preparatoria. Algunos campus tienen estándares más altos para licenciaturas particulares o para alumnos que viven fuera del área local del campus. Debido a la cantidad de alumnos que envían una solicitud, algunos campus tienen estándares más altos (criterios de admisión adicionales) para todos los candidatos. La mayoría de los planteles de la CSU tienen políticas locales de garantía de admisión para alumnos que se gradúan o que son transferidos de preparatorias y universidades que históricamente funcionaron como planteles de la CSU en esa región. Para información sobre admisión, solicitud y cuotas, consulte la página web de la CSU www.calstate.edu/admission/admission.shtml.

Inscripción para el curso de admisión a la UC o CSU

La tabla muestra dos medidas relacionadas con los cursos escolares que se requieren para la admisión a la Universidad de California o a la Universidad del Estado de California para el año más reciente para el que están disponibles los datos. Para obtener información más detallada, visite <http://dq.cde.ca.gov/dataquest>.

Admisión a la UC o CSU	Años escolares 2013-2014 y 2014-2015
	Correccional de menores ACCESS
Porcentaje de alumnos inscritos en los cursos requeridos para la admisión a la UC o la CSU en 2014-2015	0.00%
Porcentaje de graduados que completaron todos los cursos requeridos para la admisión a la UC o la CSU en 2013-2014	0.00%

Programas de educación técnica y profesional

Existe una serie de programas que se centra en las habilidades para una transición exitosa. Estos programas fomentan la adquisición y el desarrollo de habilidades de preparación para el trabajo. Estos incluyen: programas ocupacionales regionales, evaluaciones de carrera, clases de habilidades para la vida, exploración vocacional y colaboraciones con universidades comunitarias locales y programas técnicos. Queremos que nuestros alumnos adquieran una idea del éxito en el lugar de trabajo y las habilidades para conseguirlo.

La correccional de menores ACCESS no ofrece un programa formal ni clases de educación técnica y profesional.

Participación en la educación técnica y profesional

Esta tabla muestra información sobre la participación en los programas de educación técnica y profesional (Career Technical Education, CTE).

Datos sobre la educación técnica y profesional	Participación en 2014-2015
	Correccional de menores ACCESS
Número de alumnos que participaron en la CTE	0
Porcentaje de alumnos que terminaron el programa de CTE y obtuvieron un diploma de preparatoria	0.0%
Porcentaje de cursos de CTE que tienen una secuencia o que están articulados entre una escuela e instituciones de educación postsecundaria	0.0%



Desarrollo profesional

Las escuelas operadas por ACCESS ofrecen una variedad de estrategias y programas educativos para satisfacer las necesidades de los estudiantes. Los estudiantes que tienen problemas con las habilidades básicas reciben apoyo directo a través de programas especializados como Language!, Accelerated Reader y el Sistema de Aprendizaje Integral Nuevo Siglo. Las actividades de desarrollo profesional de alta calidad diseñadas por el personal escolar apoyan las prácticas educativas que conducen a un mayor logro estudiantil. Los maestros y los administradores participaron en una variedad de visitas, conferencias, talleres y capacitaciones en temas como: estrategias de escritura, alfabetización, y desarrollo personal y social.

Durante el año escolar, se llevaron a cabo tres días de desarrollo profesional del personal escolar para proporcionar oportunidades de colaboración entre maestros y crecimiento profesional. Los temas incluían el uso de nuevos materiales de ciencias sociales, estrategias de enseñanza que abordan las necesidades de los estudiantes del idioma inglés y llegar a los alumnos en pobreza. Los asesores educativos y el personal administrativo ayudaron a los maestros nuevos en las áreas de manejo del salón de clases, enseñanza individual, estrategias de enseñanza alternativa y recursos didácticos para alumnos en riesgo. Para 2013-2014, el desarrollo del personal se centró en estrategias de enseñanza para estudiantes de inglés y en los Estándares Estatales de Conocimientos Fundamentales Comunes en lengua y literatura inglesas, y matemáticas.

Días de desarrollo profesional

2013-14	3 días
2014-15	3 días
2015-16	3 días

"La clave del éxito es el plan de aprendizaje personalizado y la interacción de los alumnos con los miembros del personal que se enfocan en cada persona con cuidado, preocupación y orientación."



"Se exhorta a los alumnos a mostrar respeto por sí mismos y por los demás, buenos hábitos de trabajo y un sentido de responsabilidad personal y comunitaria en un ambiente positivo de aprendizaje."



Cumplimiento de los requisitos para la graduación de preparatoria

Esta tabla muestra los datos de las escuelas, los distritos y del estado de California para los porcentajes de alumnos de la generación que se graduó más recientemente que cumplieron con todos los requisitos de graduación locales y estatales para terminar el 12.º grado, incluida la aprobación de las secciones de lengua y literatura inglesas y matemáticas del CAHSEE, o que recibieron una dispensa local o una exención estatal. La fórmula para el cumplimiento de los requisitos de graduación es el número de alumnos de 12.º grado que cumplieron con todos los requisitos de graduación entre el número de alumnos matriculados en el 12.º grado el día del censo en otoño. Por lo tanto, los resultados pueden incluir porcentajes mayores al 100% si hay alumnos que fueron transferidos a la escuela y se graduaron pero no se encontraban presentes en el momento del conteo de matriculación el día del censo en otoño. Para obtener más información, visite www.cde.ca.gov/ta/tg/hs.



Cumplimiento de los requisitos para la graduación de preparatoria

Grupo que se graduó en 2014

Grupo	Correccional de menores ACCESS	Departamento de Educación de Orange	California
Todos los alumnos	40.89%	74.57%	84.60%
Negro o afroestadounidense	16.67%	53.85%	76.00%
Indio americano o nativo de Alaska	❖	30.00%	78.07%
Asiático	37.50%	102.17%	92.62%
Filipino	100.00%	62.50%	96.49%
Hispano o latino	41.77%	67.90%	81.28%
Nativo de Hawái o de las islas del Pacífico	❖	66.67%	83.58%
Blanco	47.83%	97.75%	89.93%
Dos o más razas	❖	117.39%	82.80%
Con desventaja socioeconómica	36.02%	68.65%	81.36%
Estudiantes de inglés	36.79%	53.98%	50.76%
Alumnos con discapacidades	43.75%	69.06%	61.28%
Jóvenes en régimen de acogida familiar	❖	❖	❖

Graduados y deserciones

Esta tabla muestra los índices de graduación y deserción para los últimos tres años para los que los datos están disponibles. Para obtener más información, consulte www2.ed.gov/policy/elsec/guid/hsgrguidance.pdf.

Graduados y deserciones	Datos de tres años					
	Tasa de graduación			Tasa de deserción		
	11-12	12-13	13-14	11-12	12-13	13-14
Correccional de menores ACCESS	**	**	**	**	**	**
Departamento de Educación de Orange	85.85%	87.54%	88.62%	8.90%	7.30%	6.70%
California	78.87%	80.44%	80.95%	13.10%	11.40%	11.50%

❖ Las calificaciones no se muestran cuando el número de alumnos evaluados es 10 o menor, ya sea porque el número de alumnos evaluados en esta categoría es demasiado pequeño para una precisión estadística o para proteger la privacidad de los alumnos.

❖ Information is not available at this time.

** Las escuelas administradas por la Oficina de Educación del condado reciben la tasa del país.

Acceso público a Internet

El acceso a Internet está disponible en las bibliotecas públicas y otros lugares accesibles al público (por ejemplo, la Biblioteca Estatal de California). El acceso a Internet en las bibliotecas y los lugares públicos generalmente se proporciona en orden de llegada. Otras restricciones incluyen las horas de uso, el tiempo en que una computadora puede usarse (dependiendo de la disponibilidad), los tipos de programas disponibles en cada computadora y la capacidad para imprimir documentos.

Cursos de preparación para la universidad

No existe información disponible de la Correccional de menores ACCESS relativa a los cursos avanzados (AP) que ofrece.

Tipos de servicios financiados

El financiamiento por categoría proporciona asistentes del maestro en casi todos los salones de clases, así como desarrollo profesional, tutoría después de clases y materiales adicionales de enseñanza.

Elementos de la instalación escolar inspeccionados

Las tablas muestran los resultados de la inspección escolar más reciente usando la Herramienta de inspección de las instalaciones (Facility Inspection Tool, FIT) o un formulario escolar equivalente. La siguiente es una lista de los elementos inspeccionados.

- **Sistemas:** sistemas y tuberías de gas, alcantarillado, sistemas mecánicos (calefacción, ventilación y aire acondicionado)
- **Interior:** superficies interiores (suelos, techos, paredes y marcos de ventanas)
- **Limpieza:** control de plagas y plagas, limpieza general (instalaciones escolares, edificios, salones y áreas comunes)
- **Eléctrico:** sistemas eléctricos (interior y exterior)
- **Sanitarios y bebederos:** sanitarios, lavabos y bebederos (interior y exterior)
- **Seguridad:** equipo contra incendios, sistemas de emergencia, materiales peligrosos (interior y exterior)
- **Estructura:** condición de las estructuras, techos
- **Externo:** ventanas, puertas, rejas, bardas, terrenos y patios de juego

Buen estado de la instalación escolar

Esta inspección determina el buen estado de la instalación escolar; usa las calificaciones: en buenas condiciones, condiciones regulares o malas condiciones. El resumen general de las condiciones de la instalación se califica en: ejemplar, bueno, regular o malo.

Buen estado de la instalación escolar		Año escolar 2015-2016	
Elementos inspeccionados	Condiciones de la instalación	Elementos inspeccionados	Condiciones de la instalación
Sistemas	★	Sanitarios y bebederos	★
Interior	★	Seguridad	★
Limpieza	★	Estructura	★
Eléctrico	★	Externo	★
Resumen general de las condiciones de la instalación			★
Fecha de inspección más reciente del plantel escolar			★
Fecha en que se completó por última vez el formulario de inspección			★
★ La escuela no realiza la inspección. El Departamento de Libertad Condicional inspecciona y da mantenimiento a la Correccional de Menores ACCESS.			

Instalaciones escolares

Los planteles escolares de Educación Alternativa/ACCESS se ubican en su mayoría en propiedades arrendadas en todo el Condado de Orange. El programa ACCESS es principalmente responsable del mantenimiento general y de rutina de estas instalaciones. Los planteles escolares tienen buen mantenimiento gracias a la coordinación de los procedimientos de mantenimiento de las instalaciones ACCESS y un sistema de órdenes de trabajo, junto con servicios contratados para garantizar que las instalaciones estén en buenas condiciones.

Los reportes de la Herramienta Anual de Inspección de Instalaciones (Annual Facility Inspection Tool, FIT) y las visitas a las instalaciones también son parte de los procedimientos de mantenimiento que ayudan a administrar y conservar la estética y la apariencia de las instalaciones. La limpieza de los planteles sigue siendo una preocupación central como signo de estar en buenas condiciones: las alfombras se limpian dos veces al año, las ventanas cada trimestre y cada año se realiza una limpieza profunda.

Las instalaciones educativas de la correccional de menores consisten en una biblioteca, campos de atletismo, canchas de baloncesto, canchas de balonmano, 19 salones de clase y seis salones de clase dentro de las unidades residenciales de la correccional. No hay salones portátiles. Las instalaciones son más que suficientes para satisfacer las necesidades del programa educativo. El Departamento de Libertad Condicional se hace cargo del mantenimiento de todas estas instalaciones y áreas. Los administradores de la escuela llenan órdenes de trabajo para todas las reparaciones de la escuela y las presentan al personal del Departamento de Libertad Condicional del plantel.

Los siguientes procedimientos de mantenimiento se realizan para garantizar que nuestras instalaciones estén en buenas condiciones y sean seguras: el mantenimiento de rutina, las reparaciones y los problemas de seguridad se reportan a través del sistema de órdenes de trabajo de ACCESS que administra la oficina de instalaciones y operaciones ACCESS.

Se establece la prioridad de las órdenes de trabajo diariamente de acuerdo con el estatus de urgencia y los problemas de salud y seguridad. El técnico en jefe de mantenimiento de las instalaciones (Facilities Maintenance Technician, FMT) las asigna diariamente al personal de mantenimiento.

Además, el administrador de instalaciones y operaciones de ACCESS se reúne diariamente con el FMT en jefe para revisar las órdenes de trabajo y determinar, identificar o planear cualquier asunto que requiera mantenimiento o reparación especializada.

Instalaciones escolares

Continuación de la izquierda

Cualquier servicio de mantenimiento o reparación que salga de los procedimientos de mantenimiento general se contrata con el proveedor específico de reparación o mantenimiento.

El personal del plantel realiza inspecciones mensuales en las instalaciones para asegurarse de que no haya condiciones inseguras que puedan ocasionar un accidente o daño físico a las personas que se encuentran en el plantel escolar. Estas inspecciones y hallazgos se informan en el Reporte de Seguridad mensual y se presentan para su revisión a la oficina de instalaciones y operaciones de ACCESS. El administrador y el personal de mantenimiento dan seguimiento a cualquier condición insegura que se haya reportado. Luego se envían a la administración de riesgos para documentar los hallazgos.

Los servicios de conserjería se proporcionan de noche durante la semana, para mantener la limpieza de los salones de clase y de las áreas del personal.

Cualquier mantenimiento o reparación externo, como plomería o instalaciones eléctricas, reemplazo del techo, acceso de automóviles, estacionamientos, banquetas, mecánica, sistemas principales de servicios y sistemas de calefacción, ventilación y aire acondicionado (Heating, Ventilation and Air Conditioning, HVAC) son responsabilidad del propietario, el dueño o la administración de la propiedad en el caso de propiedades en renta.

El administrador de instalaciones y operaciones de ACCESS trabaja con los propietarios, los dueños y los administradores de la propiedad para garantizar que éstas se mantienen según los términos del arrendamiento.

La oficina de instalaciones y operaciones de ACCESS administra estos servicios para brindar un entorno seguro y saludable a todos los alumnos, el personal y los visitantes.

El personal de libertad condicional proporciona supervisión durante el movimiento de la escuela. El personal escolar y de Libertad Condicional proporciona la supervisión durante los periodos en los que los alumnos hacen uso de las áreas y los campos deportivos. El personal de libertad condicional supervisa a los alumnos antes y después de clases. La protección y la seguridad de todos los alumnos y del personal son nuestra prioridad más alta en la correccional de menores.



Libros de texto y materiales educativos

El Consejo Escolar del Departamento de Educación del Condado de Orange ha certificado que todos los alumnos tienen acceso a los materiales educativos basados en estándares en las materias académicas básicas.

Los libros de texto son consistentes con el contenido y con los ciclos de los planes de estudio adoptados por el Consejo de Educación del Estado.

El Departamento de Educación del Condado de Orange afirmó que cada alumno, incluidos los que están aprendiendo el idioma inglés, tiene sus propios libros de texto que pueden usar en clase y llevar a casa. Esta audiencia pública se llevó a cabo en agosto de 2016.

Lista de libros de texto y materiales educativos

Año escolar 2015-2016

Materia	Libros de Texto	Adoptados
Lengua y literatura inglesas	☒	☒
Matemáticas	☒	☒
Ciencias	☒	☒
Historia/ciencias sociales	☒	☒

☒ Debido a la instrucción especializada, no se brinda una lista de los títulos de los libros de texto y sus editoriales. Sin embargo, se puede encontrar una lista en el Departamento de Educación del Condado de Orange.

Disponibilidad de los libros de texto y materiales educativos

La siguiente es una lista del porcentaje de alumnos que no cuentan con sus propios libros de texto y material educativo asignado.

Año escolar 2015-2016

Correccional de menores ACCESS	Porcentaje de faltantes
Lectura/lengua y literatura	0%
Matemáticas	0%
Ciencias	0%
Historia/ciencias sociales	0%
Bellas artes y artes escénicas	0%
Lengua extranjera	0%
Salud	0%
Equipo de laboratorio de ciencias	0%

Calidad de los libros de texto

La siguiente tabla presenta los criterios requeridos para escoger los libros de texto y los materiales educativos.

Calidad de los libros de texto

Año escolar 2015-2016

Criterios	Sí/No
¿Los libros de texto han sido adoptados de la lista más reciente aprobada por el estado o por la junta rectora local?	Sí
¿Los libros de texto son consistentes con el contenido y con los ciclos de los planes de estudio adoptados por el Consejo de Educación del Estado?	Sí
¿Todos los alumnos, incluidos los estudiantes de inglés, tienen acceso a sus propios libros de texto y materiales de enseñanza para utilizarlos en clase o llevarlos a casa?	Sí

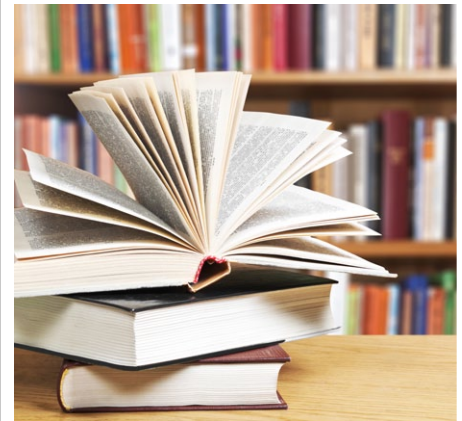
Actualidad de los datos de los libros de texto

Esta tabla muestra la fecha en la que se recolectó y verificó la información de los libros de texto y de los materiales educativos.

Actualidad de los libros de texto

Año escolar 2015-2016

Fecha de recolección de datos	8/2015
-------------------------------	--------



"Se proporcionan servicios de apoyo para permitir que los alumnos aprendan un comportamiento adecuado y habilidades prosociales".

Seguridad escolar

Continuación de la página 1

El contenido del Plan de Escuela Segura incluye, pero no está limitado a, políticas de la junta directiva, estrategias y programas de escuela segura, procedimientos de respuesta ante crisis y un protocolo de evaluación en caso de amenazas. Además, los planteles escolares desarrollan de manera individual planes de escuela segura de acuerdo con sus necesidades específicas. Los planes de escuela segura específicos se conservan en los planteles y en las oficinas administrativas.

Calificaciones de los docentes

Esta tabla muestra la información sobre las acreditaciones y calificaciones de los docentes. Los docentes que no están totalmente acreditados son maestros que están en prácticas del distrito y la universidad, preprácticas, que cuentan con permisos de emergencia u otros y dispensas. Para obtener más información sobre las acreditaciones de los docentes, visite www.ctc.ca.gov.

Información sobre las acreditaciones de los docentes	Datos de tres años			
	Departamento de Educación de Orange	Correccional de menores ACCESS		
Maestros	15-16	13-14	14-15	15-16
Maestros con acreditación completa	293	63	65	56
Maestros sin acreditación completa	6	0	0	0
Enseñanza fuera del área de competencia de la materia (con acreditación completa)	0	0	0	0

Asignaciones incorrectas de maestros y puestos vacantes

Esta tabla muestra el número de maestros con asignación incorrecta (puestos que ocupan maestros que no cuentan con la autorización legal para enseñar el nivel de grado, la materia, el grupo de alumnos, etc.) y el número de puestos vacantes (no ocupado por un sólo maestro designado para enseñar todo el curso al inicio del año o semestre escolar). Observe que el número total de asignaciones incorrectas incluye a los maestros de los estudiantes de inglés.

Asignaciones incorrectas de maestros y puestos vacantes	Datos de tres años		
	Correccional de menores ACCESS		
Maestros	13-14	14-15	15-16
Asignaciones incorrectas de maestros de estudiantes de inglés	0	0	0
Total de asignaciones incorrectas de maestros	0	0	0
Puestos vacantes	0	0	0

Clases académicas básicas enseñadas por maestros altamente calificados

La Ley Que Ningún Niño se Quede Atrás (No Child Left Behind, NCLB) amplió la Ley de Educación Primaria y Secundaria (Elementary and Secondary Education Act, ESEA) para obligar a que maestros "altamente calificados" enseñen las materias académicas básicas. Estos maestros deben contar por lo menos con un título de licenciatura, la acreditación de enseñanza adecuada para California y competencia demostrada para cada materia académica básica que enseña. La tabla muestra los datos de los maestros altamente calificados del año escolar 2014-2015.

Las escuelas con elevados índices de pobreza se definen como aquellas en donde aproximadamente el 40 por ciento o más de sus alumnos participan en el programa de comidas gratuitas o precio reducido. Las escuelas con bajos índices de pobreza se definen como aquellas en donde aproximadamente el 39 por ciento o menos de sus alumnos participan en el programa de comidas gratuitas o precio reducido. Para obtener más información sobre las calificaciones de los maestros relacionadas con la NCLB, visite www.cde.ca.gov/nclb/sr/tq.

Maestros en conformidad con la ley Que Ningún Niño se Quede Atrás	Año escolar 2014-2015	
	Porcentaje de clases sobre materias académicas básicas	
	Enseñadas por maestros altamente calificados	No enseñadas por maestros altamente calificados
Correccional de menores ACCESS	76.92%	23.08%
Todas las escuelas en el distrito	92.04%	7.96%
Escuelas con elevados índices de pobreza en el distrito	89.52%	10.48%
Escuelas con bajos índices de pobreza en el distrito	98.90%	1.10%

◇ No se aplica.



Asesores académicos y personal de apoyo escolar

Esta tabla muestra información sobre los asesores académicos y el personal de apoyo escolar y su equivalente de tiempo completo (full-time equivalent, FTE).

Datos sobre asesores académicos y personal de apoyo escolar

Año escolar 2014-2015

Asesores académicos

FTE de los asesores académicos	0.0
--------------------------------	-----

Número promedio de alumnos por asesor académico	◇
---	---

Personal de apoyo

Asesores sociales, de comportamiento o de desarrollo profesional	0.0
--	-----

Maestro de biblioteca y medios audiovisuales (bibliotecario)	1.0
--	-----

Personal de servicio de biblioteca y medios audiovisuales (paraprofesional)	1.0
---	-----

Psicólogo(a)	2.6
--------------	-----

Trabajador(a) social	9.0
----------------------	-----

Enfermero(a)	1.0
--------------	-----

Especialista del habla, lenguaje y audición	0.9
---	-----

Especialista de recursos (no docente)	6.9
---------------------------------------	-----

Otros

Asistente de apoyo del programa, enlace familiar	1.0
--	-----

Especialistas en transición	4.0
-----------------------------	-----

Datos financieros

Los datos financieros que se muestran en este SARC se refieren al año fiscal 2013-2014. La información fiscal más actualizada proporcionada por el estado siempre es dos años anterior al año escolar presente, y un año anterior a la mayoría de los datos incluidos en este informe. Para conocer más detalles sobre los gastos escolares en todos los distritos de California, consulte la página de Gastos actuales en educación y gastos por alumno, del Departamento de Educación de California (California Department of Education, CDE), en www.cde.ca.gov/ds/fd/. Para obtener información sobre los sueldos de los maestros en todos los distritos de California, consulte la página Salarios y prestaciones acreditados, del CDE, en www.cde.ca.gov/ds/fd/cs/. Para buscar gastos y sueldos para un distrito escolar específico, consulte la página Ed-Data, en www.ed-data.org.

Datos financieros sobre el distrito

Esta tabla muestra información sobre los sueldos de los docentes y del personal administrativo del distrito y compara las cifras con los promedios estatales de los distritos de tipo y tamaño similares. Nota: los datos sobre salarios del distrito no incluyen las prestaciones.

Datos sobre sueldos del distrito		Año fiscal 2013-2014	
	Departamento de Educación de Orange	Distrito de tamaño similar	
Sueldo de un maestro principiante	*	*	
Sueldo medio de un maestro	*	*	
Sueldo más alto de un maestro	*	*	
Sueldo promedio de un director de escuela primaria	*	*	
Sueldo promedio de un director de escuela secundaria	*	*	
Sueldo promedio de un director de escuela preparatoria	*	*	
Sueldo del superintendente	*	*	
Sueldos de los maestros: porcentaje del presupuesto	*	*	
Sueldos de administrativos: porcentaje del presupuesto	*	*	

Comparación de datos financieros

Esta tabla muestra los gastos escolares por alumno de fuentes no restringidas y el sueldo promedio de un maestro, y lo compara con los datos distritales y estatales.

Comparación de datos financieros		Año fiscal 2013-2014	
	Gastos por alumno de fuentes no restringidas	Sueldo anual promedio de un maestro	
Correccional de menores ACCESS	\$12,699	\$97,079	
Departamento de Educación de Orange	\$8,834	\$104,214	
California	\$5,348	◇	
Escuela y distrito: diferencia porcentual	+43.7%	-6.8%	
Escuela y California: diferencia porcentual	+137.4%	◆	

* Las oficinas de educación del condado que dirigen escuelas no tienen la obligación de proporcionar esta información.

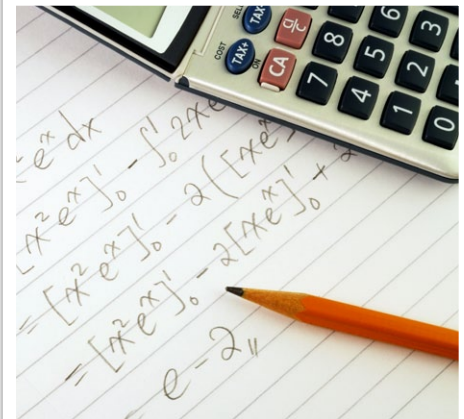
◇ Información no disponible.

◆ La diferencia del porcentaje no puede calcularse porque el salario anual promedio de los maestros de California no está disponible.

Datos financieros escolares

La siguiente tabla muestra el sueldo promedio de un maestro y un desglose de los gastos escolares por alumno de fuentes restringidas y no restringidas.

Datos financieros escolares	
Año fiscal 2013-2014	
Gastos totales por alumno	\$12,699
Gastos por alumno de fuentes restringidas	\$0
Gastos por alumno de fuentes no restringidas	\$12,699
Sueldo anual promedio de un maestro	\$97,079



Gastos por alumno

Los gastos adicionales o restringidos provienen de dinero cuyo uso está controlado por la ley o por el donador. El dinero que el distrito o la junta gobernante ha designado para fines específicos no se considera restringido. Los gastos básicos o no restringidos son de dinero cuyo uso, excepto para lineamientos generales, no está controlado por la ley o por el donador.

El Departamento de Educación de California (California Department of Education, CDE), la escuela y las oficinas distritales proporcionaron los datos para el SARC de este año. Para más información sobre las escuelas y los distritos de California y las comparaciones de la escuela con el distrito, el condado y el estado, consulte la página DataQuest at <http://data1.cde.ca.gov/dataquest>. DataQuest es un recurso en línea que proporciona informes sobre responsabilidad, datos de pruebas, matrícula, graduados, deserciones, inscripciones a cursos, personal y datos sobre los estudiantes de inglés. De acuerdo con la Sección 35256 del Código de Educación, cada distrito escolar debe hacer copias en papel de su informe anual actualizado, disponible, previa solicitud, a más tardar el 1 de febrero de cada año.

Toda la información es precisa hasta diciembre de 2015.

School Accountability Report Card

PUBLICADO POR:



School
Innovations
& Achievement

www.sia-us.com | 800.487.9234

Requisitos del Plan de responsabilidad de control local (Local Control Accountability Plan, LCAP) adaptados en su SARC
Las siguientes tablas resumen las áreas de prioridad en el estado incluidas en el Informe de responsabilidad escolar.

Condiciones de aprendizaje

La tabla siguiente describe la información en el SARC que es relevante para la Prioridad estatal básica (Prioridad 1).

Requisitos del Plan de responsabilidad de control local	Correspondencia entre las Áreas de prioridad del estado y el SARC
Condiciones de aprendizaje	
Prioridad estatal: básica	
Grado al cual los maestros están correctamente asignados y completamente acreditados para la materia y los alumnos a quienes enseñan. Código de educación (Education Code, EC) § 52060 (d)(1)	
Los alumnos tienen acceso a materiales educativos conforme a los estándares. EC § 52060 (d)(1)	
Las instalaciones escolares se mantienen en buenas condiciones. EC § 52060 (d)(1)	

Resultados de los alumnos

La siguiente tabla describe la información del SARC que es relevante para la Prioridad estatal sobre los logros estudiantiles (Prioridad 4) y para la Prioridad estatal sobre otros resultados de los alumnos (Prioridad 8).

Requisitos del Plan de responsabilidad de control local	Correspondencia entre las Áreas de prioridad del estado y el SARC
Resultados de los alumnos	
Prioridad estatal: logros estudiantiles	
Evaluaciones estatales (por ejemplo, la Evaluación del desempeño y el progreso del alumno de California). EC § 52060 (d)(4)(A)	
El índice de desempeño académico EC § 52060 (d)(4)(B)	
El porcentaje de alumnos que ha terminado los cursos con éxito, que satisface los requisitos de admisión de la Universidad de California y de la Universidad del Estado de California, o a las secuencias o los programas de estudio de carreras técnicas. EC § 52060 (d)(4)(C)	
Prioridad estatal: otros resultados de los alumnos	
Los resultados del alumnos en materias como inglés, matemáticas, ciencias sociales, ciencias, artes visuales y escénicas, salud, educación física, educación de carreras técnicas y otros estudios indicados por la junta rectora. ¹ EC § 52060 (d)(8)	

Participación

La siguiente tabla describe la información en el SARC que es relevante para la Prioridad estatal sobre la participación de los padres (Prioridad 3), la Prioridad estatal sobre la participación de los alumnos (Prioridad 5) y la Prioridad estatal del entorno escolar (Prioridad 6).

Requisitos del Plan de responsabilidad de control local	Correspondencia entre las Áreas de prioridad del estado y el SARC
Participación	
Prioridad estatal: participación de los padres	
Los esfuerzos que el distrito escolar hace para buscar la participación de los padres en la toma de decisiones para el distrito escolar y cada plantel escolar. EC § 52060 (d)(3)	
Prioridad estatal: participación del alumno	
Índices de deserción en preparatoria. EC § 52060 (d)(5)(D)	
Índices de graduación de preparatoria. EC § 52060 (d)(5)(E)	
Prioridad estatal: entorno escolar	
Índices de suspensión de alumnos. EC § 52060 (d)(6)(A)	
Índices de expulsión de alumnos. EC § 52060 (d)(6)(B)	
Otras medidas locales, incluidas encuestas de alumnos, de padres y de maestros en cuanto a la seguridad y la conexión con la escuela. ² EC § 52060 (d)(6)(C)	

Nota: las Prioridades estatales 2 y 7 no se requieren en el SARC, tampoco ciertas partes de las Prioridades 4 y 5. Para obtener información detallada sobre el LCAP y preguntas frecuentes, visite la página www.cde.ca.gov/fg/aa/lc/lcfaq.asp.

¹ Inglés, matemáticas y educación física son las únicas materias incluidas en Otros resultados del alumno (Prioridad 8) que se reflejan en el SARC.

² El Plan de seguridad escolar es la única otra medida local del Entorno escolar (Prioridad 6) que se refleja en el SARC.