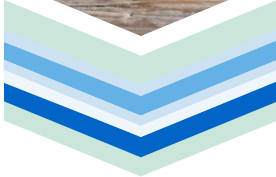
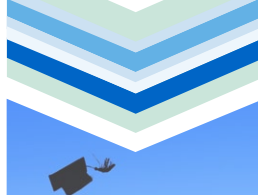
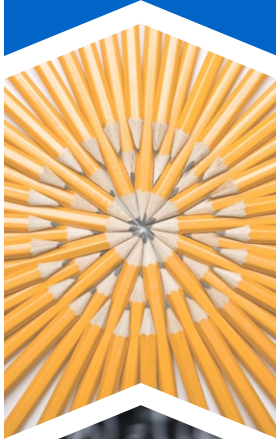


SARC

Informe
de responsabilidad
escolar 2015-2016

Publicado en 2016-2017



Escuela Comunitaria de ACCESS del Condado

Rick Martin
Director
rmartin@ocde.us

1735 East Wilshire Avenue
Santa Ana, CA 92705

Grados: K-12
Teléfono: (714) 966-4485
www.ocde.us

Código CDS: 30-10306-3030764

Orange County Department of Education

Departamento de Educación del Condado de Orange • 200 Kalmus Drive Costa Mesa, CA 92626 • www.ocde.us
Al Mijares, Ph.D.; Superintendente • amijares@ocde.us • Teléfono: (714) 966-4000



Mensaje del director

Los programas de Escuelas y Servicios de Educación Alternativa, Comunitaria y Correccional (Alternative, Community, and Correctional Education Schools and Services, ACCESS) proporcionan opciones educativas todo el año. Las ofertas del plan de estudios se apegan a los distritos locales y a los marcos y los estándares del estado de California. A través de una variedad de poderosas estrategias de aprendizaje (por ejemplo, estudio dirigido, instrucción diferenciada y aprendizaje para el dominio), preparamos a los alumnos para que alcancen un nivel competente de alfabetización. Se exhorta a los maestros a traer al salón de clases habilidades de pensamiento crítico, solución de problemas y toma de decisiones, trabajando con los alumnos de manera individual o mediante la participación en grupo.

La clave del éxito es el plan de aprendizaje personalizado y la interacción del alumno con los miembros del personal que se enfocan en cada persona con cuidado, preocupación y dirección. Esta relación proporciona al alumno experiencias escolares positivas. Se exhorta a los alumnos a mostrar respeto por sí mismos y por los demás, buenos hábitos de trabajo y un sentido de responsabilidad personal y comunitaria en un ambiente positivo de aprendizaje.

Se proporcionan servicios de apoyo para permitir que los alumnos aprendan un comportamiento adecuado y habilidades prosociales. El Plan Individual de Aprendizaje (Individual Learning Plan, ILP) es una herramienta útil para dirigir al alumno hacia la conciencia de uno mismo y la autogestión (reestructuración cognitiva) de su vida.

Se ayuda a los alumnos a transferir las habilidades recién adquiridas a situaciones y comportamientos que encuentran fuera del entorno escolar. La demografía multicultural del condado de Orange ayuda a maestros y alumnos a aprender el respeto a la diversidad de muchas culturas.

Todos los programas de ACCESS pertenecen a una de cinco categorías: escuelas comunitarias del condado, escuelas correccionales juveniles, la Escuela Comunitaria del Condado de Orange (Orange County Community School, OCCS), educación correccional y el Programa de Educación Correccional para Adultos (Adult Correctional Education Program, ACEP). Los programas están respaldados por servicios de apoyo estudiantil, como educación especial, programas de seguridad escolar, servicios para jóvenes en crianza temporal y apoyo por categorías (en la forma del Título I y otros programas de subvenciones) para atender instituciones, hogares colectivos y escuelas comunitarias.

Las principales opciones de ACCESS incluyen: educación alternativa (alumnos referidos a las opciones educativas de ACCESS que no proporcione el distrito escolar local); educación correccional (alumnos cuyo comportamiento criminal haya generado la imposición de restricciones por parte del sistema judicial [encarcelamiento o libertad condicional]); servicios de apoyo federal y estudiantil (los programas de ACCESS se apoyan en una variedad de personal especializado de apoyo que incluye consejeros, psicólogos, especialistas en educación especial y personal de Título I, incluidos tutores de hogares colectivos y especialistas en transición); y el Programa de Educación Correccional para Adultos (ACEP: programas educativos para adultos de 18 años de edad o mayores que residen en instituciones correccionales).

Las escuelas comunitarias de Programa de ACCESS recibieron en 2016 una acreditación de seis años de parte de la Asociación Occidental de Escuelas y Universidades.

El enfoque del año escolar 2015-2016 es la implementación del plan de estudios de Lengua y Literatura Inglesa: Collections.

Declaración de la misión de la escuela

La misión del Programa de ACCESS es proporcionar servicios continuos a socios de la agencia y distritos escolares que preparen a todos los alumnos para que estén listos para la universidad y la carrera.

Declaración de la visión de la escuela

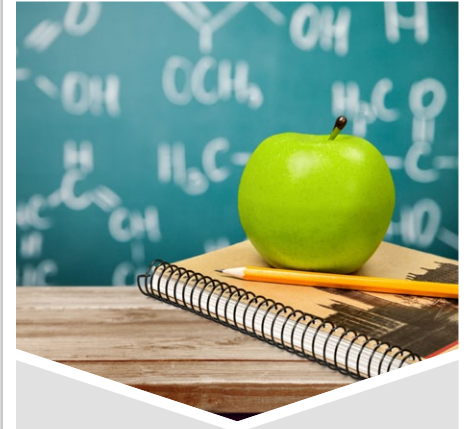
Los alumnos del Programa de ACCESS estarán listos para la universidad y la vida profesional tras adquirir habilidades del siglo XXI para volverse miembros que aporten a su comunidad.

Participación de los padres

Las investigaciones nos dicen que la participación de la familia en la escuela marca una gran diferencia. Cuando las escuelas, las familias y las comunidades trabajan juntas, el logro de los alumnos aumenta. Las escuelas comunitarias del Programa de ACCESS agradecen y fomentan la participación familiar en varias formas:

- Al momento de la inscripción, los padres reciben el Pacto entre la escuela y la familia, que resume formas específicas en las que los padres pueden apoyar la educación de su hijo en casa, como ayudarlo a desarrollar metas escolares y profesionales.
- Los enlaces comunitarios de familias bilingües proporcionan información y recursos a todos los padres, y también actúan como intérpretes en reuniones y eventos escolares.
- Los maestros programan pláticas frecuentes con los padres para hablar sobre las necesidades académicas y el progreso de los alumnos.
- Eventos como la Sesión Abierta al Público (Open House) y la Noche de Padres (Parent Night) cubren una amplia gama de información, como los requisitos de graduación, la información de evaluaciones estatales, las oportunidades vocacionales y postsecundarias, y temas relacionados con la salud y la seguridad de los alumnos.
- Los padres pueden apoyar en el Comité Asesor General de Padres, el Comité Asesor del Idioma Inglés de la División (Division English Learner Advisory Council, DELAC) y el Comité Asesor de Estudiantes de Inglés (English Learner Advisory Committee, ELAC).
- Otras oportunidades de participación incluyen: visitas a los salones de clases, ferias de universidades y profesiones, recorridos por universidades, clases para padres y talleres.
- Hay un enlace comunitario familiar asignado a cada unidad administrativa.

Para obtener más información sobre cómo participar, contacte a Wendy Rogan al número (714) 836-1563.



Informe de Responsabilidad Escolar

Según los requisitos estatales y federales, todas las escuelas públicas presentan el Informe de Responsabilidad Escolar (School Accountability Report Card, SARC) anualmente como una herramienta para que los padres y las partes interesadas estén informados sobre el progreso de la escuela, los resultados de las evaluaciones y el desempeño.

Declaración de la misión

La misión del Departamento de Educación del Condado de Orange es asegurar que todos los estudiantes estén equipados con las competencias necesarias para prosperar en el siglo XXI.

Declaración de la visión

El Condado de Orange tendrá el primer lugar en el país en la preparación para la universidad y las carreras profesionales y el éxito.



Consejo de Educación del Condado de Orange

Rebecca Gomez, *Distrito 1*

David L. Boyd, *Distrito 2*

Dr. Ken L. Williams, *Distrito 3*

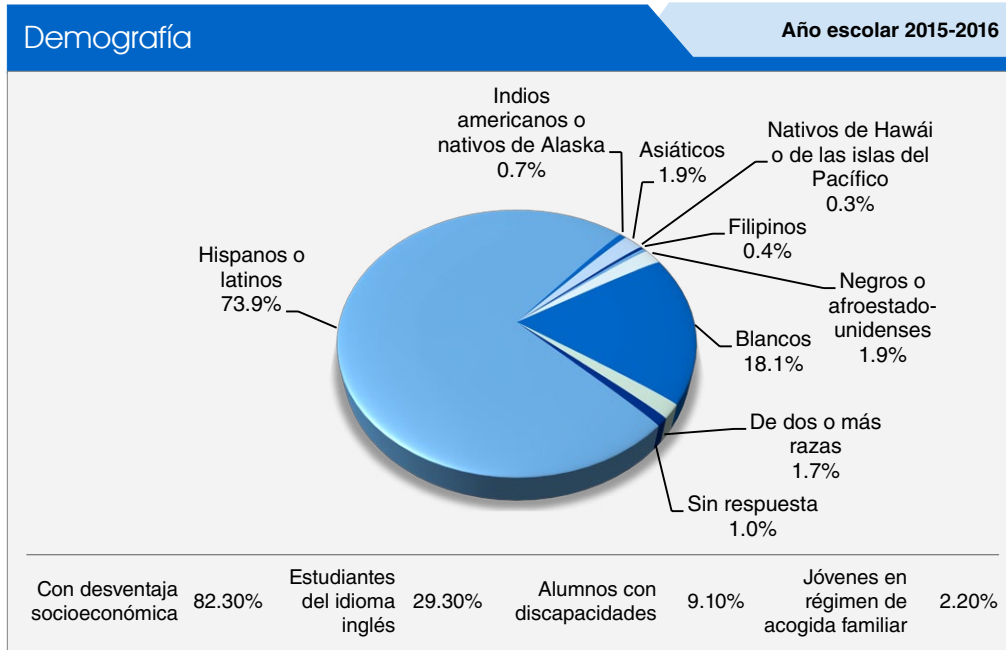
John W. Bedell, Ph.D.; *Distrito 4*

Linda Lindholm, *Distrito 5*



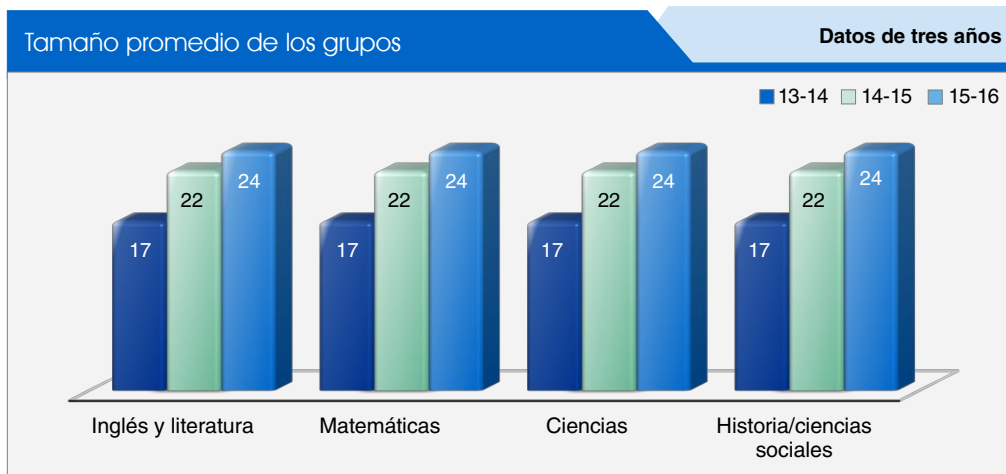
Matrícula por grupo de alumnos

La matrícula total en la escuela fue de 2,576 alumnos para el año escolar 2015-2016. La gráfica circular muestra el porcentaje de alumnos inscritos en cada grupo.



Distribución del tamaño de los grupos

La gráfica de barras muestra los datos de tres años para tamaños promedio de grupos, y la tabla muestra los datos de tres años para el número de salones de clase por tamaño. El número de clases indica cuántos salones de clase se clasifican en cada categoría de tamaño (un rango del total de alumnos por salón de clase). En el nivel de escuela secundaria, esta información se informa por área de materia en lugar de por grado escolar.

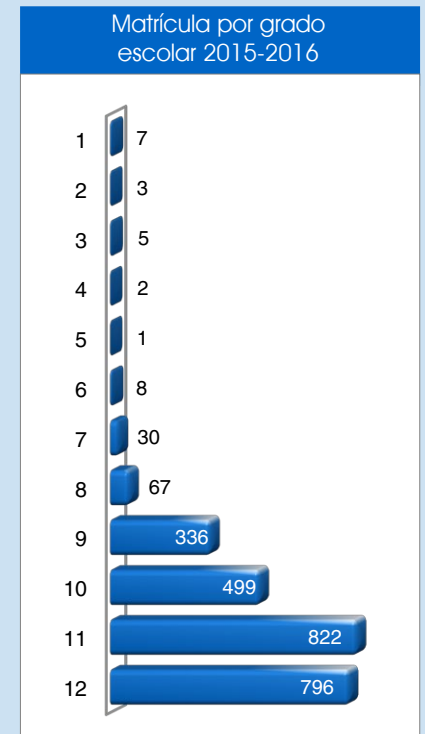


Número de salones de clase por tamaño **Datos de tres años**

Materia	2013-14			2014-15			2015-16		
	Número de alumnos								
	1-22	23-32	33+	1-22	23-32	33+	1-22	23-32	33+
Lengua y literatura inglesas	36	26		64	39	16	47	28	24
Matemáticas	36	26		64	39	16	47	28	24
Ciencias	36	26		64	39	16	47	28	24
Historia/ciencias sociales	36	26		64	39	16	47	28	24

Matrícula por grado

La gráfica de barras muestra el número total de alumnos inscritos en cada grado para el año escolar 2015-2016.



Suspensiones y expulsiones

Esta tabla muestra los índices de suspensión y expulsión de la escuela, el distrito y el estado para los últimos tres años. Nota: Los alumnos solo se cuentan una vez, sin importar el número de suspensiones.

Índices de suspensión y expulsión

Escuela ACCESS			
	13-14	14-15	15-16
Índices de suspensión	1.4%	0.9%	7.1%
Índices de expulsión	0.0%	0.0%	0.0%

Departamento del Condado de Orange			
	13-14	14-15	15-16
Índices de suspensión	1.0%	0.6%	4.1%
Índices de expulsión	0.0%	0.0%	0.0%

California			
	13-14	14-15	15-16
Índices de suspensión	4.4%	3.8%	3.7%
Índices de expulsión	0.1%	0.1%	0.1%



Desarrollo profesional

Las escuelas que participan en el Programa de Servicios y Escuelas de Educación Alternativa, Comunitaria y Correccional (Alternative, Community, and Correctional Education Schools and Services, ACCESS) ofrecen una variedad de estrategias y programas educativos para satisfacer las necesidades de los alumnos. Los alumnos que tienen problemas con las habilidades básicas reciben apoyo directo a través de programas especializados como Max Scholar, iLit20, Lexia Core 5 y Accelerated Reader. Las actividades de desarrollo profesional de alta calidad diseñadas por el personal escolar apoyan las prácticas educativas que conducen a un mayor logro estudiantil. Los maestros y los administradores participaron en una variedad de visitas, conferencias, talleres y capacitaciones en temas como estrategias de escritura, alfabetización, estrategias educativas y desarrollo personal/social.

Se llevan a cabo tres días de desarrollo profesional durante el año escolar, y se programan cinco reuniones de desarrollo profesional de dos horas para proporcionar oportunidades de colaboración entre maestros y de crecimiento profesional. Los temas han incluido: matemáticas, estrategias alternativas de enseñanza y cómo apoyar a los alumnos en situación de pobreza. Los asesores educativos y el personal administrativo ayudaron a los maestros nuevos en las áreas de manejo del salón de clases, enseñanza individual, estrategias de enseñanza alternativa y recursos didácticos para alumnos en riesgo. El Programa de Apoyo y Evaluación para Maestros Principiantes (Beginning Teacher Support and Assessment, BTSA) también apoyó a los maestros nuevos con su inducción.

Desarrollo profesional	Datos de tres años		
	2014-15	2015-16	2016-17
Escuela ACCESS	3 días	3 días	3 días

Seguridad escolar

El Plan de Escuela Segura del Programa de ACCESS se actualiza dos veces al año; la última fecha de revisión fue en febrero de 2017. El administrador y el personal de cada unidad administrativa revisan el Plan de Escuela Segura del Programa de ACCESS antes de la aprobación. El contenido del Plan de Escuela Segura incluye, entre otros aspectos, políticas de la junta directiva, estrategias y programas de escuela segura, procedimientos de respuesta ante crisis y un protocolo de evaluación en caso de amenazas. Además, los planteles escolares desarrollan de manera individual planes de escuela segura de acuerdo con sus necesidades específicas. Los planes de escuela segura específicos se conservan en los planteles y sus oficinas administrativas regionales.

Programa de Intervención Federal

No se identificará de forma nueva a las escuelas y distritos para la Mejora del Programa (Program Improvement, PI) en el año escolar 2016-2017 bajo la Ley de Éxito para cada Alumno (Every Student Succeeds Act, ESSA) que fue promulgada en diciembre de 2015 y que volvió a autorizar la Ley de Educación Primaria y Secundaria (Elementary and Secondary Education Act, ESEA). Las escuelas y distritos que reciben financiamiento de la Parte A del Título 1 para el año escolar 2015-2016 y que estuvieron "Dentro de PI" durante el año 2015-2016 mantendrán el mismo estado de PI y colocación para 2016-2017. Aquellas escuelas y distritos que reciben financiamiento de la Parte A del Título 1 para el año escolar 2015-2016 que tengan un estado "No dentro de PI" durante el año escolar 2015-2016 o que no hayan recibido financiamiento de la Parte A del Título 1 durante el año escolar 2014-2015 tendrán un estado de "No dentro de PI" para el año escolar 2016-2017. El porcentaje de escuelas identificadas para la Mejora de programas se calcula considerando el número de escuelas que actualmente están en el PI en el distrito y dividiéndolo entre el número total de escuelas del Título I dentro del distrito.

Esta tabla muestra el estado de la Mejora de programas 2016-2017 para la escuela y el distrito. Para obtener más detalles sobre la identificación del PI, visite la página www.cde.ca.gov/ta/ac/ay/tidetermine.asp.

Programa de Intervención Federal	Año escolar 2016-2017	
	Escuela ACCESS	Departamento del Condado de Orange
Estado de la Mejora de Programas	No del Título I	En la PI
Primer año de Mejora de Programas	✧	2005-2006
Año en la Mejora de Programas	✧	Año 3
Número de escuelas actualmente en Mejora de Programas		2
Porcentaje de escuelas actualmente en Mejora de Programas		100.00%

✧ No se aplica. La escuela no se encuentra en Mejora de Programas.

❖ Las calificaciones no se muestran cuando el número de alumnos evaluados es 10 o menor, ya sea porque el número de alumnos evaluados en esta categoría es demasiado pequeño para una precisión estadística o para proteger la privacidad de los alumnos.



Prueba de condición física de California

Cada primavera, todos los alumnos del 5.º, 7.º y 9.º grado tienen que participar en la Prueba de condición física de California (California Physical Fitness Test, PFT). El Fitnessgram es el PFT designado para los alumnos de las escuelas públicas de California establecido por la Junta Estatal de Educación. La PFT mide seis áreas clave de condición física:

1. Capacidad aeróbica
2. Composición corporal
3. Flexibilidad
4. Fuerza y resistencia abdominal
5. Fuerza y resistencia de la parte superior del cuerpo
6. Fuerza y flexibilidad del tronco

El objetivo principal de Fitnessgram es animar y ayudar a los alumnos a establecer hábitos de actividad física regular para toda la vida. La tabla muestra el porcentaje de alumnos que cumplen los estándares de condición física para estar en la "zona de condición física saludable" para el periodo más reciente de pruebas. Para obtener más información acerca del PFT de California, visite www.cde.ca.gov/ta/tg/pf.

Porcentaje de alumnos que cumplen los estándares de condición física

Año escolar 2015-2016

Grado 5

Cuatro de seis estándares	❖
Cinco de seis estándares	❖
Seis de seis estándares	❖

Grado 7

Cuatro de seis estándares	15.80%
Cinco de seis estándares	26.30%
Seis de seis estándares	31.60%

Grado 9

Cuatro de seis estándares	22.20%
Cinco de seis estándares	16.70%
Seis de seis estándares	9.70%



Evaluación de California sobre el Rendimiento y el Progreso de los Alumnos para todos los alumnos: Ciencias (5.º, 8.º y 10.º grado)

Los resultados de Ciencias incluyen el Examen de Estándares de California (CST), la Evaluación Modificada de California (CMA) y la Evaluación Alternativa de Desempeño de California (CAPA) para 5.º, 8.º y 10.º grado. Las tablas muestran el porcentaje de los alumnos con una calificación de competente y avanzado.

Porcentaje de alumnos que calificaron en los niveles competente y avanzado				Datos de tres años					
Materia	Escuela ACCESS			Departamento del Condado de Orange			California		
	13-14	14-15	15-16	13-14	14-15	15-16	13-14	14-15	15-16
Ciencias	12%	13%	16%	29%	25%	32%	60%	56%	54%

Resultados de la CAASPP por grupo de alumnos: ciencias (5.º, 8.º y 10.º grado)

Los resultados de ciencias incluyen el CST, la CMA y la CAPA para 5.º, 8.º y 10.º grado. La calificación de "competente o avanzado" se calcula tomando el total del número de alumnos que lograron una calificación competente o avanzado en la evaluación de ciencias dividido entre el número de alumnos con calificaciones aprobatorias.

Porcentaje de alumnos que calificaron en los niveles competente y avanzado				Año escolar 2015-2016
Grupo	Matrícula total	Número de alumnos con una calificación aprobatoria	Porcentaje de alumnos con una calificación aprobatoria	Porcentaje de alumnos con calificación competente y avanzado
Todos los alumnos	885	495	55.93%	15.76%
Hombres	561	316	56.33%	19.30%
Mujeres	324	179	55.25%	9.50%
Negros o afroestadounidenses	18	13	72.22%	0.00%
Indios americanos o nativos de Alaska	❖	❖	❖	❖
Asiáticos	22	17	77.27%	29.41%
Filipinos	❖	❖	❖	❖
Hispanos o latinos	653	370	56.66%	11.89%
Nativos de Hawái o de las islas del Pacífico	❖	❖	❖	❖
Blancos	149	67	44.97%	31.34%
De dos o más razas	22	14	63.64%	42.86%
Con desventajas socioeconómicas	714	408	57.14%	12.01%
Estudiantes del idioma inglés	293	158	53.92%	2.53%
Alumnos con discapacidades	63	46	73.02%	10.87%
Alumnos que reciben servicios de educación para inmigrantes	❖	❖	❖	❖
Jóvenes en régimen de acogida familiar	❖	❖	❖	❖

Los resultados del examen CAASPP para todos los estudiantes: Lengua y Literatura Inglesas/Alfabetización y Matemáticas. (de 3.º a 8.º grado y 11.º grado)

La tabla de abajo muestra el porcentaje de alumnos que cumplen o exceden los estándares estatales en Lengua y literatura inglesas (English Language Arts, ELA)/Alfabetización y Matemáticas.

Porcentaje de alumnos que cumplen o exceden los estándares estatales de condición física				Datos de dos años		
Materia	Escuela ACCESS		Departamento del Condado de Orange		California	
	14-15	15-16	14-15	15-16	14-15	15-16
Lengua y literatura inglesas/alfabetización	10%	10%	30%	28%	44%	48%
Matemáticas	0%	2%	20%	18%	33%	36%

❖ Las calificaciones no se muestran cuando el número de alumnos evaluados es 10 o menor, ya sea porque el número de alumnos evaluados en esta categoría es demasiado pequeño para una precisión estadística o para proteger la privacidad de los alumnos.

Evaluación del Rendimiento y Progreso de Estudiantes de California (CAASPP)

Para el año escolar 2015-2016, la CAASPP consiste de varios componentes clave como:

La Evaluación Alternativa de California (California Alternate Assessment, CAA) incluye tanto ELA/Alfabetización y Matemáticas de 3.º a 8.º grado y 11.º grado. Los estudiantes que tienen discapacidades cognitivas importantes presentan la CAA, la cual previene que tomen las pruebas Smarter Balanced Assessments (Evaluaciones Equilibradas más Inteligentes) con herramientas universales, apoyos designados o modificaciones.

Las Smarter Balanced Assessments (Evaluaciones Equilibradas más Inteligentes) incluyen tanto ELA/Alfabetización y Matemáticas de 3.º a 8.º grado y 11.º grado. Se designan las Smarter Balanced Assessments (Evaluaciones Equilibradas más Inteligentes) para medir el progreso del alumno para la preparación universitaria y profesional.

Las evaluaciones bajo la CAASPP muestran el desempeño de los alumnos en relación con los estándares de contenido que el estado adoptó. En cada una de estas evaluaciones, las calificaciones agregadas de los alumnos se informan como estándares de logros. Para obtener más información sobre las evaluaciones CAASPP, visite la página www.cde.ca.gov/ta/tg/ca.

CAASPP por grupo de alumnos: Lengua y literatura inglesas/Alfabetización, y Matemáticas

Las tablas de las siguientes páginas muestran el porcentaje de los alumnos que cumplen o exceden los estándares estatales en Lengua y literatura inglesas, y Matemáticas para la escuela por grupo de alumnos del 6.º al 8.º grados y el 11.º grado. Debido a la baja tasa de inscripción, no se muestran las calificaciones de los grados 3.º-5.º.

El "porcentaje de los que cumplen o exceden" se calcula tomando el número total de estudiantes que cumplen o exceden el estándar en la Evaluación Sumativa Smarter Balanced además del total del número de alumnos que cumplen con el estándar en las CAA, dividido entre el total del número de estudiantes que participaron en ambas evaluaciones.

Nota: El número de alumnos examinados incluye todos los alumnos que participaron en el examen sin importar si recibieron una calificación o no. Sin embargo, el número de alumnos examinados no es el número que se usó para calcular los porcentajes del nivel de logro. Los porcentajes de nivel de logro se calcularon solamente con los alumnos que fueron calificados.



Resultados de la CAASPP por grupo de alumnos: Lengua y literatura inglesas, y Matemáticas: 6.º grado

Porcentaje de alumnos que cumplen o exceden los estándares estatales de condición física				Año escolar 2015-2016
Lengua y literatura inglesas: 6.º grado				
Grupo	Matrícula total	Número examinado	Porcentaje examinado	Porcentaje de alumnos que cumplen o exceden
Todos los alumnos	13	9	69.20%	11.11%
Hombres	❖	❖	❖	❖
Mujeres	❖	❖	❖	❖
Negros o afroestadounidenses	❖	❖	❖	❖
Indios americanos o nativos de Alaska	❖	❖	❖	❖
Asiáticos	❖	❖	❖	❖
Filipinos	❖	❖	❖	❖
Hispanos o latinos	❖	❖	❖	❖
Nativos de Hawái o de las islas del Pacífico	❖	❖	❖	❖
Blancos	❖	❖	❖	❖
De dos o más razas	❖	❖	❖	❖
Con desventajas socioeconómicas	12	9	75.00%	11.11%
Estudiantes del idioma inglés	❖	❖	❖	❖
Alumnos con discapacidades	❖	❖	❖	❖
Alumnos que reciben servicios de educación para inmigrantes	❖	❖	❖	❖
Jóvenes en régimen de acogida familiar	❖	❖	❖	❖
Matemáticas: 6.º grado				
Grupo	Matrícula total	Número examinado	Porcentaje examinado	Porcentaje de alumnos que cumplen o exceden
Todos los alumnos	13	8	61.50%	0.00%
Hombres	❖	❖	❖	❖
Mujeres	❖	❖	❖	❖
Negros o afroestadounidenses	❖	❖	❖	❖
Indios americanos o nativos de Alaska	❖	❖	❖	❖
Asiáticos	❖	❖	❖	❖
Filipinos	❖	❖	❖	❖
Hispanos o latinos	❖	❖	❖	❖
Nativos de Hawái o de las islas del Pacífico	❖	❖	❖	❖
Blancos	❖	❖	❖	❖
De dos o más razas	❖	❖	❖	❖
Con desventajas socioeconómicas	12	8	66.70%	0.00%
Estudiantes del idioma inglés	❖	❖	❖	❖
Alumnos con discapacidades	❖	❖	❖	❖
Alumnos que reciben servicios de educación para inmigrantes	❖	❖	❖	❖
Jóvenes en régimen de acogida familiar	❖	❖	❖	❖

❖ Las calificaciones no se muestran cuando el número de alumnos evaluados es 10 o menor, ya sea porque el número de alumnos evaluados en esta categoría es demasiado pequeño para una precisión estadística o para proteger la privacidad de los alumnos.



Resultados de la CAASPP por grupo de alumnos: Lengua y literatura inglesas, y Matemáticas: 7.º grado

Porcentaje de alumnos que cumplen o exceden los estándares estatales de condición física				Año escolar 2015-2016
Lengua y literatura inglesas: 7º grado				
Grupo	Matrícula total	Número examinado	Porcentaje examinado	Porcentaje de alumnos que cumplen o exceden
Todos los alumnos	42	21	50.00%	10.00%
Hombres	32	17	53.10%	12.50%
Mujeres	❖	❖	❖	❖
Negros o afroestadounidenses	❖	❖	❖	❖
Indios americanos o nativos de Alaska	❖	❖	❖	❖
Asiáticos	❖	❖	❖	❖
Filipinos	❖	❖	❖	❖
Hispanos o latinos	28	17	60.70%	12.50%
Nativos de Hawái o de las islas del Pacífico	❖	❖	❖	❖
Blancos	11	3	27.30%	0.00%
De dos o más razas	❖	❖	❖	❖
Con desventajas socioeconómicas	36	19	52.80%	5.56%
Estudiantes del idioma inglés	❖	❖	❖	❖
Alumnos con discapacidades	❖	❖	❖	❖
Alumnos que reciben servicios de educación para inmigrantes	❖	❖	❖	❖
Jóvenes en régimen de acogida familiar	❖	❖	❖	❖
Matemáticas: 7º grado				
Grupo	Matrícula total	Número examinado	Porcentaje examinado	Porcentaje de alumnos que cumplen o exceden
Todos los alumnos	41	20	48.80%	5.26%
Hombres	31	16	51.60%	6.67%
Mujeres	❖	❖	❖	❖
Negros o afroestadounidenses	❖	❖	❖	❖
Indios americanos o nativos de Alaska	❖	❖	❖	❖
Asiáticos	❖	❖	❖	❖
Filipinos	❖	❖	❖	❖
Hispanos o latinos	27	16	59.30%	6.67%
Nativos de Hawái o de las islas del Pacífico	❖	❖	❖	❖
Blancos	11	3	27.30%	0.00%
De dos o más razas	❖	❖	❖	❖
Con desventajas socioeconómicas	35	19	54.30%	5.56%
Estudiantes del idioma inglés	❖	❖	❖	❖
Alumnos con discapacidades	❖	❖	❖	❖
Alumnos que reciben servicios de educación para inmigrantes	❖	❖	❖	❖
Jóvenes en régimen de acogida familiar	❖	❖	❖	❖

❖ Las calificaciones no se muestran cuando el número de alumnos evaluados es 10 o menor, ya sea porque el número de alumnos evaluados en esta categoría es demasiado pequeño para una precisión estadística o para proteger la privacidad de los alumnos.



Resultados de la CAASPP por grupo de alumnos: Lengua y literatura inglesas, y Matemáticas: 8.º grado

Porcentaje de alumnos que cumplen o exceden los estándares estatales de condición física				Año escolar 2015-2016
Lengua y literatura inglesas: 8.º grado				
Grupo	Matrícula total	Número examinado	Porcentaje examinado	Porcentaje de alumnos que cumplen o exceden
Todos los alumnos	166	87	52.40%	10.96%
Hombres	113	63	55.80%	7.02%
Mujeres	53	24	45.30%	25.00%
Negros o afroestadounidenses	❖	❖	❖	❖
Indios americanos o nativos de Alaska	❖	❖	❖	❖
Asiáticos	❖	❖	❖	❖
Filipinos	❖	❖	❖	❖
Hispanos o latinos	131	69	52.70%	6.90%
Nativos de Hawái o de las islas del Pacífico	❖	❖	❖	❖
Blancos	19	8	42.10%	16.67%
De dos o más razas	❖	❖	❖	❖
Con desventajas socioeconómicas	140	78	55.70%	10.61%
Estudiantes del idioma inglés	61	29	47.50%	0.00%
Alumnos con discapacidades	❖	❖	❖	❖
Alumnos que reciben servicios de educación para inmigrantes	❖	❖	❖	❖
Jóvenes en régimen de acogida familiar	❖	❖	❖	❖
Matemáticas: 8.º grado				
Grupo	Matrícula total	Número examinado	Porcentaje examinado	Porcentaje de alumnos que cumplen o exceden
Todos los alumnos	164	82	50.00%	2.82%
Hombres	113	61	54.00%	1.85%
Mujeres	51	21	41.20%	5.88%
Negros o afroestadounidenses	❖	❖	❖	❖
Indios americanos o nativos de Alaska	❖	❖	❖	❖
Asiáticos	❖	❖	❖	❖
Filipinos	❖	❖	❖	❖
Hispanos o latinos	130	64	49.20%	1.79%
Nativos de Hawái o de las islas del Pacífico	❖	❖	❖	❖
Blancos	18	8	44.40%	0.00%
De dos o más razas	❖	❖	❖	❖
Con desventajas socioeconómicas	138	72	52.20%	3.08%
Estudiantes del idioma inglés	60	28	46.70%	0.00%
Alumnos con discapacidades	❖	❖	❖	❖
Alumnos que reciben servicios de educación para inmigrantes	❖	❖	❖	❖
Jóvenes en régimen de acogida familiar	❖	❖	❖	❖

❖ Las calificaciones no se muestran cuando el número de alumnos evaluados es 10 o menor, ya sea porque el número de alumnos evaluados en esta categoría es demasiado pequeño para una precisión estadística o para proteger la privacidad de los alumnos.



Resultados de la CAASPP por grupo de alumnos: Lengua y literatura inglesas, y Matemáticas: 11.º grado

Porcentaje de alumnos que cumplen o exceden los estándares estatales de condición física				Año escolar 2015-2016
Lengua y literatura inglesas: 11.º grado				
Grupo	Matrícula total	Número examinado	Porcentaje examinado	Porcentaje de alumnos que cumplen o exceden
Todos los alumnos	1054	464	44.00%	10.10%
Hombres	692	300	43.40%	8.30%
Mujeres	362	164	45.30%	13.30%
Negros o afroestadounidenses	24	12	50.00%	20.00%
Indios americanos o nativos de Alaska	❖	❖	❖	❖
Asiáticos	27	15	55.60%	21.40%
Filipinos	❖	❖	❖	❖
Hispanos o latinos	755	355	47.00%	6.60%
Nativos de Hawái o de las islas del Pacífico	❖	❖	❖	❖
Blancos	207	71	34.30%	21.70%
De dos o más razas	18	1	5.60%	0.00%
Con desventajas socioeconómicas	820	384	46.80%	8.80%
Estudiantes del idioma inglés	316	146	46.20%	1.60%
Alumnos con discapacidades	68	28	41.20%	4.20%
Alumnos que reciben servicios de educación para inmigrantes	❖	❖	❖	❖
Jóvenes en régimen de acogida familiar	❖	❖	❖	❖
Matemáticas: 11.º grado				
Grupo	Matrícula total	Número examinado	Porcentaje examinado	Porcentaje de alumnos que cumplen o exceden
Todos los alumnos	1056	439	41.60%	1.20%
Hombres	692	279	40.30%	0.80%
Mujeres	364	160	44.00%	2.00%
Negros o afroestadounidenses	24	12	50.00%	0.00%
Indios americanos o nativos de Alaska	❖	❖	❖	❖
Asiáticos	27	15	55.60%	7.10%
Filipinos	❖	❖	❖	❖
Hispanos o latinos	756	336	44.40%	0.30%
Nativos de Hawái o de las islas del Pacífico	❖	❖	❖	❖
Blancos	208	66	31.70%	4.90%
De dos o más razas	18	1	5.60%	0.00%
Con desventajas socioeconómicas	822	364	44.30%	1.20%
Estudiantes del idioma inglés	318	140	44.00%	0.00%
Alumnos con discapacidades	68	27	39.70%	0.00%
Alumnos que reciben servicios de educación para inmigrantes	❖	❖	❖	❖
Jóvenes en régimen de acogida familiar	❖	❖	❖	❖

❖ Las calificaciones no se muestran cuando el número de alumnos evaluados es 10 o menor, ya sea porque el número de alumnos evaluados en esta categoría es demasiado pequeño para una precisión estadística o para proteger la privacidad de los alumnos.



Cumplimiento de los requisitos para la graduación de preparatoria

Esta tabla muestra los datos de las escuelas, los distritos y del estado de California para los porcentajes de alumnos de la generación que se graduó más recientemente que cumplieron con todos los requisitos de graduación locales y estatales para terminar el 12.º grado. La fórmula para el cumplimiento de los requisitos de graduación es el número de alumnos de 12.º grado que cumplieron con todos los requisitos de graduación dividido entre el número de alumnos matriculados en el 12.º grado el día del censo en otoño (Fall Census Day). Por lo tanto, los resultados pueden incluir porcentajes mayores al 100 por ciento si hay alumnos que fueron transferidos a la escuela y se graduaron, pero no se encontraban presentes en el momento del censo de matriculación el día del censo en otoño. Para obtener más información, visite www.cde.ca.gov/ci/gc/hs/hsgrmin.asp o www.cde.ca.gov/ci/gc/hs/hsgrmin.asp.

Grupo	Grupo que se graduó en 2015		
	Escuela ACCESS	Departamento del Condado de Orange	California
Todos los alumnos	76.55%	74.30%	85.66%
Negros o afroestadounidenses	65.52%	58.97%	76.88%
Indios americanos o nativos de Alaska	250.00%	170.00%	74.87%
Asiáticos	116.00%	143.48%	92.78%
Filipinos	16.67%	12.50%	96.80%
Hispanos o latinos	69.30%	64.39%	84.49%
Nativos de Hawái o de las islas del Pacífico	❖	❖	84.88%
Blancos	103.89%	100.75%	87.23%
De dos o más razas	130.77%	134.78%	91.36%
Con desventajas socioeconómicas	40.49%	36.53%	76.61%
Estudiantes del idioma inglés	56.73%	50.27%	50.90%
Alumnos con discapacidades	141.89%	87.77%	68.38%
Jóvenes en régimen de acogida familiar	◇	◇	◇

Tasas de graduación y abandono escolar

Esta tabla muestra las tasas de graduación y abandono escolar para el periodo de tres años más reciente para los que se dispone de datos. Las tasas ajustadas del grupo de graduados en cuatro años es el número de alumnos que se graduaron en cuatro años con un diploma de preparatoria normal dividido entre el número de alumnos que forman la cohorte ajustada de la clase que se graduó. Desde el comienzo del 9.º grado (o el primer grado de preparatoria) los alumnos que entran por primera vez forman una cohorte que se "ajusta" al agregar cualquier alumno que se transfiera en lo subsecuente a dicha cohorte y restando a cualquier alumno que se transfiera fuera de él. Para más obtener información, visite <http://dq.cde.ca.gov/dataquest>.

Tasas de graduación y abandono escolar	Datos de tres años					
	Tasa de graduación			Tasa de abandono escolar		
	12-13	13-14	14-15	12-13	13-14	14-15
Escuela ACCESS	**	**	**	**	**	**
Departamento del Condado de Orange	87.54%	88.62%	89.96%	7.30%	6.70%	5.70%
California	80.44%	80.95%	82.27%	11.40%	11.50%	10.70%

❖ Las calificaciones no se muestran cuando el número de alumnos evaluados es 10 o menor, ya sea porque el número de alumnos evaluados en esta categoría es demasiado pequeño para una precisión estadística o para proteger la privacidad de los alumnos.

◇ La información no está disponible en este momento.

❖ Las escuelas administradas por la Oficina de Educación del condado reciben la tasa del país.

Requisitos de admisión para las universidades públicas de California

Universidad de California: Los requisitos de admisión para la Universidad de California (California University, UC) siguen las normas establecidas en el Plan Maestro, que requieren que el mejor 12.5 % de los alumnos graduados de las preparatorias estatales, así como los alumnos transferidos que hayan completado con éxito el trabajo de cursos universitarios específicos, sean elegibles para su admisión a la UC. Estos requisitos están diseñados para asegurar que todos los estudiantes elegibles estén adecuadamente preparados para el trabajo universitario. Para ver los requisitos generales de admisión, consulte la información sobre admisiones a la UC en la página web <http://admission.universityofcalifornia.edu>.

Universidad del Estado de California: La elegibilidad para la admisión de la Universidad del Estado de California (California State University, CSU) está determinada por tres factores: 1. cursos específicos de preparatoria, 2. calificaciones en cursos específicos y calificaciones de examen, y 3. graduación de preparatoria. Algunos campus tienen estándares más altos para licenciaturas particulares o para alumnos que viven fuera del área local del campus. Debido a la cantidad de alumnos que envían una solicitud, algunos campus tienen estándares más altos (criterios de admisión adicionales) para todos los candidatos. La mayoría de los planteles de la CSU tiene políticas locales de garantía de admisión para alumnos que se gradúan o que son transferidos de preparatorias y universidades que históricamente funcionaron como planteles de la CSU en esa región. Para obtener información sobre admisión, solicitud y cuotas, consulte la página web de la CSU www.calstate.edu/admission/admission.shtml.

Inscripción para el curso de admisión a la UC o CSU

La tabla muestra dos medidas relacionadas con los cursos escolares que se requieren para la admisión a la Universidad de California o a la Universidad del Estado de California para el año más reciente para el que están disponibles los datos. Para obtener información más detallada, visite <http://dq.cde.ca.gov/dataquest>.

Admisión a la UC o CSU	
Escuela ACCESS	
Años escolares 2014-2015 y 2015-2016	
Porcentaje de alumnos inscritos en los cursos requeridos para la admisión a la UC o la CSU en 2015-2016	0.00%
Porcentaje de graduados que completaron todos los cursos requeridos para la admisión a la UC o la CSU en 2014-2015	0.00%



Libros de texto y materiales educativos

El Consejo de Educación del Condado de Orange ha certificado que todos los alumnos tienen acceso a los materiales educativos basados en estándares en las materias académicas básicas.

Los libros de texto son congruentes con el contenido y con los ciclos de los planes de estudios adoptados por el Consejo de Educación del Estado.

El Departamento de Educación del Condado de Orange afirmó que cada alumno, incluidos los estudiantes del idioma inglés, tiene sus propios libros de texto que pueden usar en clase y llevar a casa. Esta audiencia pública se llevó a cabo en agosto de 2016.

Lista de libros de texto y materiales educativos		Año escolar 2016-2017
Materia	Libro de texto	Adoptados
Lectura/Lengua y literatura	✘	✘
Matemáticas	✘	✘
Ciencias	✘	✘
Historia/Ciencias sociales	✘	✘

✘ Debido a la instrucción especializada, no se brinda una lista de los títulos de los libros de texto y sus editoriales. Sin embargo, se puede encontrar una lista en el Departamento de Educación del Condado de Orange.

Calidad de los libros de texto

La tabla siguiente presenta los criterios requeridos para escoger los libros de texto y los materiales educativos.

Calidad de los libros de texto		Año escolar 2016-2017
Criterios	Sí/No	
¿Los libros de texto han sido adoptados de la lista más reciente aprobada por el estado o por la junta rectora local?	Sí	
¿Los libros de texto son consistentes con el contenido y con los ciclos de los planes de estudio adoptados por Junta Estatal de Educación?	Sí	
¿Todos los alumnos, incluidos los estudiantes de inglés, tienen acceso a sus propios libros de texto y materiales de enseñanza para utilizarlos en clase o llevarlos a casa?	Sí	

Programas de Educación Técnica y Profesional

Existe una serie de programas que se centra en las habilidades para una transición exitosa. Estos programas fomentan la adquisición y el desarrollo de habilidades de preparación para el trabajo. Estos incluyen: programas ocupacionales regionales, evaluaciones de profesiones, clases de habilidades para la vida, exploración vocacional y colaboraciones con universidades comunitarias locales y programas técnicos. Queremos que nuestros alumnos adquieran una comprensión del éxito en el área de trabajo y las habilidades para lograrlo.

Las escuelas comunitarias del condado del Programa de ACCESS ofrecen programas de educación técnica y profesional a través de subsidios Perkins y Career Pathways. Estos programas incluyen exploración informática, programación por computadora y diseño de juegos, preparación en ciencias de la salud, ocupaciones relacionadas con la atención médica, profesiones en educación y mercadotecnia.

Participación en la Educación Técnica y Profesional

Esta tabla muestra información sobre la participación en los programas de Educación Técnica y Profesional (Career Technical Education, CTE) de las escuelas.

Datos de Educación Técnica y Profesional		Participación 2015-2016
		Escuela ACCESS
Número de alumnos que participaron en un programa de CTE	65	
Porcentaje de alumnos que terminaron un programa de CTE y obtuvieron un diploma de preparatoria	0%	
Porcentaje de cursos de CTE que están secuenciados o coordinados entre una escuela e instituciones de educación superior	0%	

Disponibilidad de los libros de texto y materiales educativos

La siguiente es una lista del porcentaje de alumnos que no cuentan con sus propios libros de texto y material educativo asignado.

Porcentaje de alumnos que no cuentan con materiales por materia	
Año escolar 2016-2017	
Lectura/Lengua y literatura	0%
Matemáticas	0%
Ciencias	0%
Historia/Ciencias sociales	0%
Artes visuales y escénicas	0%
Lengua extranjera	0%
Salud	0%
Equipo de laboratorio de ciencias	0%

Actualidad de los libros de texto

Esta tabla muestra la fecha en que se sostuvo la audiencia pública más reciente donde se adoptó una resolución sobre la suficiencia de los materiales educativos.

Actualidad de los libros de texto	
Año escolar 2016-2017	
Fecha de recolección de datos	8/3/2016



Cursos para Créditos Preuniversitarios

No existe información disponible de la Escuela Comunitaria de ACCESS del Condado relativa a los cursos avanzados (AP) que ofrece.



Elementos de la instalación escolar inspeccionados

Las tablas muestran los resultados de la inspección más reciente que utilizó la Herramienta de Inspección de Instalaciones (Facility Inspection Tool, FIT) o un formulario escolar equivalente. La siguiente es una lista de los elementos inspeccionados.

- **Sistemas:** Sistemas de gas y tubos, alcantarillas, sistemas mecánicos (calefacción, ventilación y aire acondicionado)
- **Interiores:** Superficies interiores (pisos, techos, paredes y marcos de las ventanas)
- **Limpieza:** Control de plagas y plagas, limpieza general (instalaciones escolares, edificios, salones y áreas comunes)
- **Eléctrico:** Sistemas eléctricos (interior y exterior)
- **Sanitarios y bebederos:** Sanitarios, lavabos y bebederos (interior y exterior)
- **Seguridad:** Equipo contra incendios, sistemas de emergencia, materiales peligrosos (interior y exterior)
- **Estructura:** Condición de las estructuras, techos
- **Externo:** Ventanas, puertas, rejas, bardas, terrenos y patios de juego

Buen estado de la instalación escolar

Esta inspección determina el buen estado de la instalación escolar; usa las calificaciones: en buenas condiciones, condiciones regulares o malas condiciones. El resumen general de las condiciones de la instalación se califica en: ejemplar, bueno, regular o malo.

Buen estado de la instalación escolar		Año escolar 2016-2017	
Elementos inspeccionados	Estado de mantenimiento	Elementos inspeccionados	Estado de mantenimiento
Sistemas	Bueno	Sanitarios/bebederos	Bueno
Interiores	Medio	Seguridad	Bueno
Limpieza	Bueno	Estructura	Bueno
Sistema eléctrico	Medio	Exteriores	Bueno
Resumen general de las condiciones de la instalación			Bueno
Fecha de inspección más reciente del plantel escolar			8/1/2016
Fecha en que se completó por última vez el formulario de inspección			9/30/2016

Deficiencias y reparaciones

La tabla muestra las reparaciones requeridas para todas las deficiencias que se encontraron durante la inspección del sitio. Se enumeran todas las deficiencias, sin importar el estado de reparación de cada elemento. Se entregaron órdenes de trabajo que detallan deficiencias y reparaciones en específico mediante el sistema de órdenes de trabajo en línea para el mantenimiento de las instalaciones. Los equipos de mantenimiento de las instalaciones realizaron la mayoría de las reparaciones. Contratistas certificados realizarán cualquier reparación que requiriera trabajo especializado durante los meses de agosto de 2016 hasta diciembre de 2016 para hacer las reparaciones adecuadas.

Deficiencias y reparaciones		Año escolar 2016-2017
Elementos inspeccionados	Deficiencias, Acción tomada o planeada	
Interiores	Tejas faltantes, rotas o manchadas. El reemplazo de tejas faltantes, rotas o manchadas se completó entre septiembre y diciembre de 2016.	
Sistema eléctrico	Se necesita reemplazar varias balastras o luces. El reemplazo de varias balastras o luces se completó entre septiembre y diciembre de 2016.	

Instalaciones escolares

Los planteles de Educación Alternativa se encuentran en todo el condado de Orange. Cada plantel mantiene y revisa cada año un plan integral de desastres basado en el Plan Maestro de Preparación para Desastres del Departamento de Educación del Condado de Orange. El plan incluye contingencias para: terremoto, incendio, alertas nucleares e incidentes de emergencia aislados. Además, los miembros del personal en cada plantel han recibido capacitación en primeros auxilios básicos y resucitación cardiopulmonar (RCP).

Todos los interesados concuerdan en que un ambiente de escuela segura es una responsabilidad compartida por estudiantes, padres, maestros, personal, fuerzas del orden público y comunidad. La enseñanza en el salón de clases tiene lugar en todo el condado de Orange en una variedad de instalaciones arrendadas o propiedad del Departamento de Educación del Condado de Orange.

Instalaciones escolares

Continúa de la izquierda

Las instalaciones de la escuela también se adaptan a las necesidades de estaciones de trabajo de asistentes pedagógicos, salones de trabajo generales, cocineta o áreas de descanso para el personal y salones de conferencias. La mayoría de las escuelas comunitarias se encuentran en propiedades arrendadas. Los planteles escolares se encuentran en edificios que han pasado inspecciones de seguridad estructural de instalaciones, y cumplen con los requisitos del código de construcción y los códigos estatales educativos sobre incendios. Las mejoras de las instalaciones se sustentan a través de fondos de mantenimiento diferido y asignaciones de presupuesto general. Los servicios de limpieza se proporcionan todas las noches durante la semana para mantener la limpieza de los salones de clases y las áreas del personal.

El mantenimiento de rutina, las reparaciones y los problemas de seguridad se reportan a través de un sistema de órdenes de trabajo. Se establece la prioridad de estas órdenes de trabajo y el personal de mantenimiento de las instalaciones de la escuela realiza el trabajo diariamente. También se completan inspecciones de rutina de las instalaciones cada mes mediante el uso del Informe de mantenimiento/seguridad para las condiciones de las instalaciones que necesiten seguimiento de reparaciones.

Cada trimestre se llevan a cabo inspecciones de prevención realizadas por el personal de mantenimiento de las instalaciones escolares y empresas contratadas para el mantenimiento del equipo y los dispositivos de los sistemas operativos de las instalaciones escolares.

Además, se llevan a cabo inspecciones de las instalaciones anualmente para certificar que los edificios se apeguen al Código de Educación 172002(d)(2) con el fin de garantizar que las instalaciones escolares se encuentren en buenas condiciones.

El Programa de Escuelas Comunitarias de ACCESS del Departamento de Educación del Condado de Orange continúa su plan maestro utilizando los identificadores que se mencionaron anteriormente en las instalaciones y el equipo específicos que reúnan los requisitos o necesiten repararse/renovarse o reemplazarse usando fondos proporcionados por el Programa de Mantenimiento Escolar Diferido y asignaciones del presupuesto general del distrito.

Estos fondos se destinan exclusivamente para equipo de calefacción, ventilación y aire acondicionado (Heating, Ventilation and Air Conditioning, HVAC), problemas y mejoras eléctricas, pintura y renovaciones de pisos para mantener la operación de las instalaciones escolares.

Además, las asignaciones del fondo general se utilizan para proyectos de mejora de los habitantes para los planteles a los que se haya ordenado reubicarse por diversas razones.

Continúa en el recuadro lateral



Preparación de los maestros

Esta tabla muestra información sobre las credenciales y la preparación de los maestros. Los maestros con todas las credenciales incluyen maestros con prácticas profesionales en distritos y universidades, prácticas preprofesionales, permisos ante emergencias u otros, y exenciones. Para obtener más información sobre la preparación académica de los maestros, visite www.ctc.ca.gov.

Información sobre las acreditaciones de los maestros	Datos de tres años			
	Departamento del Condado de Orange	Escuela ACCESS		
Maestros	16-17	14-15	15-16	16-17
Maestros con acreditación completa	279	149	134	128
Maestros sin acreditación completa	6	0	0	0
Enseñanza fuera del área de competencia de la materia (con acreditación completa)	0	0	0	0

Asignaciones incorrectas de maestros y puestos vacantes

Esta tabla muestra el número de maestros con asignación incorrecta (puestos que ocupan maestros que no cuentan con la autorización legal para enseñar el nivel de grado, la materia, el grupo de alumnos, etc.) y el número de puestos vacantes (no ocupado por un solo maestro designado para enseñar todo el curso al inicio del año o semestre escolar). Tome en cuenta que las faltas de asignación de maestros totales incluyen el número de faltas de asignación de maestros de estudiantes de inglés.

Asignaciones incorrectas de maestros y puestos vacantes	Datos de tres años		
	Escuela ACCESS		
Maestros	14-15	15-16	16-17
Asignaciones incorrectas de maestros de estudiantes de inglés	0	0	0
Total de asignaciones incorrectas de maestros	0	0	0
Puestos vacantes	0	0	0

Clases académicas básicas enseñadas por maestros altamente calificados

Las escuelas con índices elevados de pobreza se definen como aquellas en donde aproximadamente el 40 por ciento o más de sus alumnos son elegibles para el programa de comidas gratuitas o de precio reducido. Las escuelas con índices bajos de pobreza se definen como aquellas en donde aproximadamente el 39 por ciento o menos de sus alumnos son elegibles para el programa de comidas gratuitas o de precio reducido. Para obtener más información sobre los requisitos para maestros conforme a la ESEA, visite www.cde.ca.gov/nclb/sr/tq.

Maestros altamente calificados	Año escolar 2015-2016	
	Porcentaje de clases sobre materias académicas básicas	
	Enseñadas por maestros altamente calificados	No enseñadas por maestros altamente calificados
Escuela ACCESS	100.00%	0.00%
Todas las escuelas en el distrito	98.76%	1.24%
Escuelas con elevados índices de pobreza en el distrito	99.67%	0.33%
Escuelas con bajos índices de pobreza en el distrito	96.04%	3.96%

Acceso público a Internet

El acceso a Internet está disponible en las bibliotecas públicas y otros lugares accesibles al público (por ejemplo, la Biblioteca Estatal de California). Por lo general, el acceso a Internet de las bibliotecas y los lugares públicos se proporciona según el orden de llegada. Otras restricciones incluyen las horas de uso, el tiempo en que una computadora puede usarse (dependiendo de la disponibilidad), los tipos de programas disponibles en cada computadora y la capacidad para imprimir documentos.

Asesores académicos y personal de apoyo escolar

Esta tabla muestra información sobre los asesores académicos y el personal de apoyo escolar y su equivalente de tiempo completo (full-time equivalent, FTE).

Datos sobre asesores académicos y personal de apoyo escolar	
Año escolar 2015-2016	
Asesores académicos	
FTE de los asesores académicos	3.85
Número promedio de alumnos por asesor académico	504
Personal de apoyo	
FTE	
Asesor social y comportamiento	0.00
Asesor de desarrollo de carrera profesional	0.00
Maestro de biblioteca y medios audiovisuales (bibliotecario)	0.00
Personal de servicio de biblioteca y medios audiovisuales (paraprofesional)	2.00
Psicólogo	5.10
Trabajador social	5.60
Enfermera	1.40
Especialista del habla, lenguaje y audición	1.85
Especialista de recursos (no docente)	13.65
Otros	
FTE	
Relaciones con la comunidad familiar	6.00
Especialistas de recursos comunitarios	1.00
Especialistas en transición	4.00



Datos financieros

Los datos financieros que se muestran en este SARC se refieren al año fiscal 2014-2015. La información fiscal más actualizada proporcionada por el estado siempre es dos años anterior al año escolar presente, y un año anterior a la mayoría de los datos incluidos en este informe. Para conocer más detalles sobre los gastos escolares en todos los distritos de California, consulte la página de Gastos actuales en educación y gastos por alumno, del Departamento de Educación de California (California Department of Education, CDE), en www.cde.ca.gov/ds/fd/ec. Para obtener información sobre los sueldos de los maestros en todos los distritos de California, consulte la página Salarios y prestaciones acreditados, del CDE, en www.cde.ca.gov/ds/fd/cs. Para buscar gastos y sueldos para un distrito escolar específico, consulte la página Ed-Data, en www.ed-data.org.

Datos financieros del distrito

Esta tabla muestra información sobre los sueldos de los maestros y del personal administrativo del distrito y compara las cifras con los promedios estatales de los distritos de tipo y tamaño similares. Nota: Los datos sobre salarios del distrito no incluyen las prestaciones.

Datos sobre sueldos del distrito	Año fiscal 2014-2015	
	Departamento del Condado de Orange	Distrito de tamaño similar
Sueldo de un maestro principiante	✳	✳
Sueldo medio de un maestro	✳	✳
Sueldo más alto de un maestro	✳	✳
Sueldo promedio de un director de escuela primaria	✳	✳
Sueldo promedio de un director de escuela secundaria	✳	✳
Sueldo promedio de un director de escuela preparatoria	✳	✳
Sueldo del superintendente	✳	✳
Sueldos de los maestros: porcentaje del presupuesto	✳	✳
Sueldos de administrativos: porcentaje del presupuesto	✳	✳

Comparación de datos financieros

Esta tabla muestra los gastos escolares por alumno de fuentes no restringidas y el sueldo promedio de un maestro, y lo compara con los datos distritales y estatales.

Comparación de datos financieros	Año fiscal 2014-2015	
	Gastos por alumno de fuentes no restringidas	Sueldo anual promedio de un maestro
Escuela ACCESS	\$10,147	\$105,185
Departamento del Condado de Orange	\$9,473	\$109,743
California	\$5,677	◇
Escuela y distrito: diferencia porcentual	+7.1%	-4.2%
Escuela y California: diferencia porcentual	+78.7%	◆

✳ Las escuelas de la Oficina de Educación del condado no tienen que mostrar estos datos.

◇ Información no disponible.

◆ La diferencia del porcentaje no puede calcularse porque el salario anual promedio de los maestros de California no está disponible.

Datos financieros escolares

La tabla siguiente muestra el sueldo promedio de un maestro y un desglose de los gastos escolares por alumno de fuentes restringidas y no restringidas.

Datos financieros escolares	
Año fiscal 2014-2015	
Gastos totales por alumno	\$10,147
Gastos por alumno de fuentes restringidas	\$0
Gastos por alumno de fuentes no restringidas	\$10,147
Sueldo anual promedio de un maestro	\$105,185

Tipos de servicios financiados

El financiamiento por categoría proporciona paraprofesionales en casi todos los salones de clases, así como desarrollo profesional, tutoría después de clases y materiales adicionales de enseñanza.

Gastos por alumno

Los gastos adicionales o restringidos provienen de dinero cuyo uso está controlado por la ley o por el donador. El dinero que el distrito o la junta gobernante ha designado para fines específicos no se considera restringido. Los gastos básicos o no restringidos son de dinero cuyo uso, excepto para lineamientos generales, no está controlado por la ley o por el donador.



El Departamento de Educación de California, la escuela y las oficinas distritales proporcionaron los datos para el SARC de este año. Para obtener más información sobre las escuelas y los distritos de California y las comparaciones de la escuela con el distrito, el condado y el estado, consulte la página DataQuest at <http://data1.cde.ca.gov/dataquest>. DataQuest es un recurso en línea que proporciona informes sobre responsabilidad, datos de pruebas, matrícula, graduados, deserciones, inscripciones a cursos, personal y datos sobre los estudiantes del idioma inglés. De acuerdo con la Sección 35256 del Código de Educación, cada distrito escolar debe hacer copias en papel de su informe anual actualizado, disponible, previa solicitud, a más tardar el 1.º de febrero de cada año.

Todos los datos son precisos al enero 2017.

Informe de Responsabilidad Escolar

PUBLICADO POR: **SIA** School Innovations & Achievement
www.sia-us.com | 800.487.9234