

Departamento de Educación del Condado de Orange

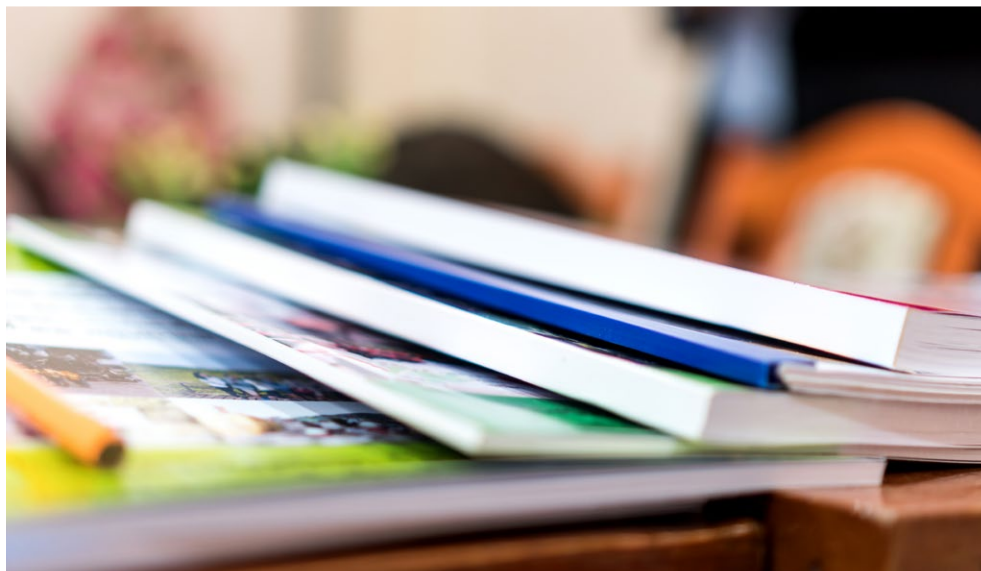
200 Kalmus Drive Costa Mesa, CA 92626 ▪ www.ocde.us

Al Mijares, Ph.D., Superintendente ▪ amijares@ocde.us ▪ (714) 966-4000

SARC

2022-2023

Informe de
Responsabilidad Escolar
Publicado en 2023-2024



Escuela Comunitaria ACCESS del Condado

Grado K-12

Código CDS 30-10306-3030764

Vern Burton, Superintendente adjunto

VBurton@ocde.us

200 Kalmus Drive

Costa Mesa, CA 92628

(714) 245-6402

www.ocde.us



Mensaje del superintendente adjunto

Los programas de Escuelas y Servicios de Educación Alternativa, Comunitaria y Correccional (Alternative, Community, and Correctional Education Schools and Services, ACCESS) ofrecen opciones educativas durante todo el año. Las ofertas del plan de estudios están alineadas con los distritos locales y los Marcos y Estándares del estado de California. Gracias a una variedad de estrategias de aprendizaje eficaces (p. ej., estudio dirigido, enseñanza diferenciada y curso de perfeccionamiento), los estudiantes están preparados para alcanzar el nivel de dominio con respecto a la alfabetización. Se alienta a los maestros a aplicar habilidades relacionadas con el pensamiento crítico, la resolución de problemas y la toma de decisiones en el salón de clases al trabajar con los estudiantes individualmente o en grupo.

La clave para alcanzar el éxito es el plan de aprendizaje personalizado y la interacción del estudiante con los miembros del personal que se enfocan en cada individuo con cuidado, interés y orientación. Esta relación le brinda al estudiante experiencias escolares positivas. Se alienta a los estudiantes a demostrar respeto por sí mismos y los demás, buenos hábitos de trabajo y un sentido de responsabilidad personal y comunitaria en un entorno de aprendizaje positivo.

Se ofrecen servicios de apoyo para que los estudiantes aprendan comportamientos apropiados y adquieran habilidades prosociales. El Plan de Aprendizaje Individual (Individual Learning Plan, ILP) es una herramienta útil para guiar al estudiante hacia la autoconciencia y el autocontrol (reestructuración cognitiva) de su vida.

Ayudamos a los estudiantes para que apliquen las habilidades adquiridas en situaciones y comportamientos fuera del entorno académico. La demografía multicultural del condado de Orange ayuda a los maestros y los estudiantes a aprender a respetar la diversidad de culturas.

Todos los programas de ACCESS pertenecen a una de las siguientes cinco categorías: escuelas comunitarias del condado, escuelas del tribunal de menores, la Escuela Comunitaria del Condado de Orange (Orange County Community School, OCCS), educación correccional y el Programa de Educación Correccional para Adultos (Adult Correctional Education Program, ACEP). Los programas cuentan con el respaldo de los servicios de apoyo estudiantil, como educación especial, programas escolares seguros, servicios para jóvenes en régimen de acogida familiar y apoyo categórico (por medio del Título I y otros programas de subvención) para colaborar con las instituciones, los hogares grupales y las escuelas comunitarias.

Los programas de ACCESS cuentan con el respaldo de varios miembros del personal de apoyo especializado, incluidos asesores, psicólogos, educación especial y personal del Título I, como tutores para hogares grupales y especialistas en transición, e instructores profesionales.

En 2023, las escuelas comunitarias ACCESS recibieron una acreditación de seis años por parte de la Asociación de Escuelas y Universidades del Oeste.

Declaración de la misión de la escuela

La misión de ACCESS es brindar una serie de servicios a las agencias asociadas y los distritos escolares que preparan a todos los estudiantes para la universidad y la vida profesional.

Declaración de la visión de la escuela

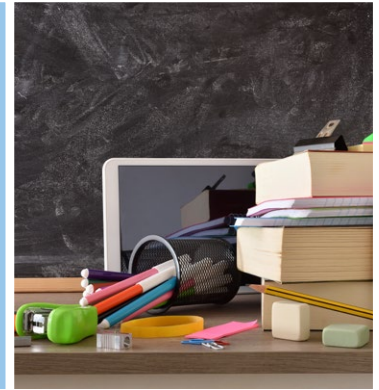
Los estudiantes de ACCESS estarán preparados para la universidad y la vida profesional al adquirir las habilidades del siglo XXI a fin de convertirse en miembros valiosos de la comunidad.

Seguridad escolar

El Plan de Seguridad del Plantel Escolar de ACCESS se actualiza una vez al año; la última fecha de revisión corresponde a marzo de 2023. La próxima revisión del Plan de Seguridad del Plantel Escolar tendrá lugar en enero de 2024. El Comité de Seguridad del Plantel Escolar de ACCESS es responsable de aprobar el Plan de Seguridad del Plantel Escolar y de realizar recomendaciones en el futuro. Los miembros incluyen maestros, administradores, coordinadores de seguridad y representantes de la autoridad policial. El administrador y el personal de cada unidad administrativa revisan el Plan de Seguridad del Plantel Escolar de ACCESS antes de aprobarlo.

El contenido del Plan de Seguridad del Plantel incluye, entre otros aspectos, políticas de la junta, estrategias y programas de seguridad en la escuela, procedimientos de respuesta ante una crisis y protocolos de evaluación de amenazas. Asignamos funciones al personal de la escuela en caso de que haya una crisis y determinamos qué líneas de comunicación se usarán para ponerse en contacto entre sí y con los padres. Las escuelas realizan simulacros de práctica una vez por semestre, los coordinadores reciben capacitación dos veces al año y, durante la incorporación, se capacita a los empleados nuevos sobre el plan de seguridad. Todas las escuelas deben destinar una sala para la asesoría y el puesto de mando de crisis. Nuestro Plan de Seguridad Escolar Integral describe la política de suspensión y expulsión, que abarca el Código de Educación 48900 y detalla el proceso de documentación.

Además, los centros escolares individuales elaboran planes de seguridad escolar personalizados para abordar necesidades específicas. Los planes de seguridad específicos para cada centro se conservan en los centros y sus oficinas administrativas regionales. El Comité de Seguridad del Centro de ACCESS se reúne una vez al mes y colabora para asegurarse de que todos los centros de ACCESS tengan las herramientas y los recursos para implementar su plan de seguridad.



Informe de Responsabilidad Escolar

Según los requisitos estatales y federales, todas las escuelas públicas presentan el Informe de Responsabilidad Escolar (School Accountability Report Card, SARC) anualmente como una herramienta para que los padres y las partes interesadas estén informados sobre el progreso de la escuela, los resultados de las evaluaciones y el desempeño.

Declaración de la misión del distrito

La misión del Departamento de Educación del condado de Orange es garantizar que todos los estudiantes adquieran las competencias que necesitan para progresar en el siglo XXI.

Declaración de la visión del distrito

El condado de Orange guiará a la nación en la preparación universitaria y profesional, y para alcanzar el éxito.

Mesa Directiva

Junta de Educación del Condado de Orange

Jorge Valdes, Esq., Primer distrito

Mari Barke, Segundo distrito

Dr. Ken L. Williams, Tercer distrito

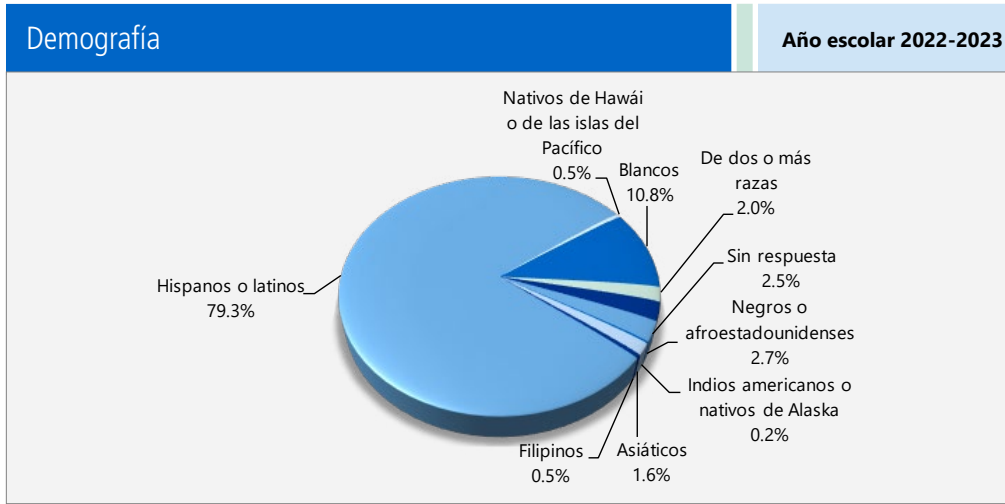
Tim Shaw, Cuarto distrito

Lisa Sparks, Ph.D., Quinto distrito



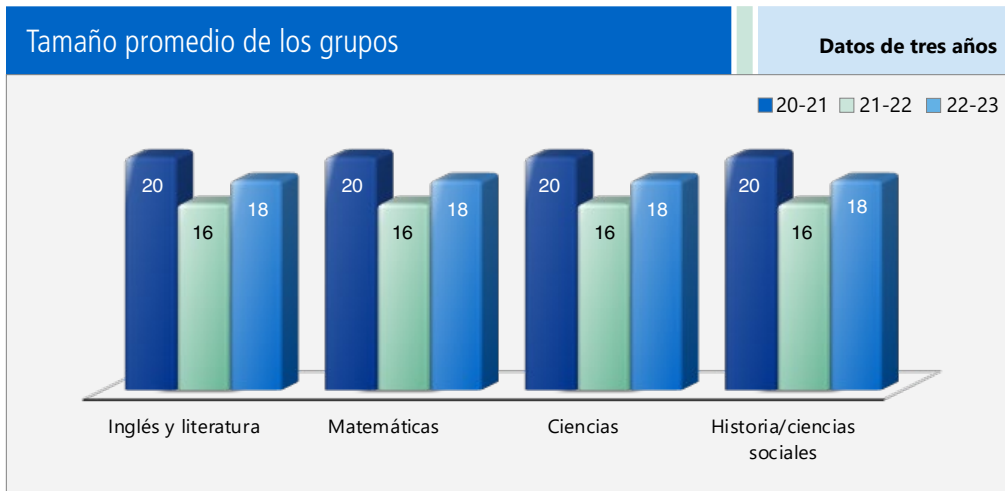
Inscripción por grupo de estudiantes

La inscripción total en la escuela fue de 1,225 estudiantes en el año escolar 2022-2023. La gráfica circular muestra el porcentaje de estudiantes inscritos en cada grupo.



Distribución del tamaño de los grupos

El gráfico de barras muestra los datos de tres años para el tamaño promedio de los grupos y la tabla muestra los datos de tres años para la cantidad de salones de clase por tamaño. El número de clases indica cuántos salones de clase se clasifican en cada categoría de tamaño (un rango del total de estudiantes por salón de clase). En el nivel de escuela secundaria, esta información se informa por área de materia en lugar de por grado escolar.



Número de salones de clase por tamaño Datos de tres años

Materia	2020-21			2021-22			2022-23		
	Número de estudiantes								
	1-22	23-32	33+	1-22	23-32	33+	1-22	21-32	33+
Lengua y literatura inglesa	48	13	9	55	11	4	51	9	8
Matemáticas	48	13	9	55	11	4	51	9	8
Ciencias	48	13	9	55	11	4	51	9	8
Historia/Ciencias sociales	48	3	9	55	11	4	51	9	8

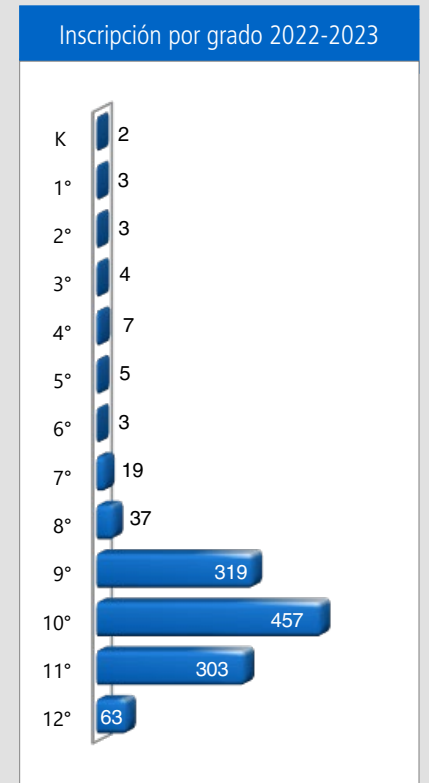
Inscripción por grupo de estudiantes

Demografía Año escolar 2022-2023

Mujeres	42.00%
Hombres	57.40%
No binario	0.60%
Estudiantes del idioma inglés	30.60%
Jóvenes en régimen de acogida familiar	2.40%
Personas sin hogar	15.80%
Migrante	0.00%
Con desventaja socioeconómica	81.30%
Estudiantes con discapacidades	12.50%

Inscripción por grado

La gráfica de barras muestra el número total de estudiantes inscritos en cada grado para el año escolar 2022-2023.





Suspensiones y expulsiones

Esta tabla muestra las tasas de suspensión y expulsión a nivel escolar, estatal y del distrito obtenidas para el período de julio a junio, para cada año escolar completo respectivamente. Nota: Los estudiantes solo se cuentan una vez, independientemente del número de suspensiones.

Suspensiones y expulsiones							Datos de tres años		
	Escuela ACCESS			Condado de Orange			California		
	20-21	21-22	22-23	20-21	21-22	22-23	20-21	21-22	22-23
Índices de suspensión	0.00%	1.10%	3.10%	0.00%	1.00%	1.60%	0.20%	3.20%	3.60%
Índices de expulsión	0.00%	0.00%	0.00%	0.00%	0.00%	0.00%	0.00%	0.10%	0.10%

Nota: Es posible que los datos recopilados durante el año escolar 2020-2021 no sean comparables con los últimos años debido a las diferencias en las modalidades de instrucción de la enseñanza en respuesta a la pandemia de COVID-19.

Suspensiones y expulsiones por grupo de estudiantes

Suspensiones y expulsiones por grupo de estudiantes		Año escolar 2022-2023	
Grupo de estudiantes	Tasa de suspensiones	Tasa de expulsiones	
Todos los estudiantes	3.10%	0.00%	
Mujeres	1.10%	0.00%	
Hombres	4.50%	0.00%	
No binario	0.00%	0.00%	
Indios americanos o nativos de Alaska	0.00%	0.00%	
Asiáticos	0.00%	0.00%	
Negros o afroestadounidenses	4.90%	0.00%	
Filipinos	0.00%	0.00%	
Hispanos o latinos	3.30%	0.00%	
Nativos de Hawái o de las islas del Pacífico	6.70%	0.00%	
De dos o más razas	0.00%	0.00%	
Blancos	1.00%	0.00%	
Estudiantes del idioma inglés	4.90%	0.00%	
Jóvenes en régimen de acogida familiar	6.60%	0.00%	
Personas sin hogar	3.50%	0.00%	
Con desventaja socioeconómica	3.30%	0.00%	
Estudiantes que reciben servicios de educación para migrantes	0.00%	0.00%	
Estudiantes con discapacidades	4.70%	0.00%	

Prueba de condición física de California

Cada primavera, todos los estudiantes de quinto, séptimo y noveno grado tienen que participar en la Prueba de condición física de California (California Physical Fitness Test, PFT). El Fitnessgram es el PFT designado para los estudiantes de las escuelas públicas de California establecido por la Junta Estatal de Educación. Debido a los cambios en la administración de la PFT de 2021-2022 y 2022-2023, solo se requieren resultados de participación para las cinco áreas de acondicionamiento físico.

El objetivo principal de Fitnessgram es animar y ayudar a los estudiantes a establecer hábitos de actividad física regular para toda la vida. La tabla muestra el porcentaje de estudiantes que participan en cada uno de los cinco componentes de acondicionamiento físico en el periodo de pruebas más reciente. Para obtener más información acerca de la PFT de California, visite www.cde.ca.gov/ta/tg/pf.

Porcentaje de estudiantes que participan en cada uno de los cinco componentes de acondicionamiento físico

Año escolar 2022-2023	
Grado 5°	
Componente:	%
1. Capacidad aeróbica	89%
2. Fuerza y resistencia abdominal	89%
3. Fuerza y flexibilidad del extensor del tronco	89%
4. Fuerza y resistencia de la parte superior del cuerpo	89%
5. Flexibilidad	89%
Grado 7°	
Componente:	%
1. Capacidad aeróbica	64%
2. Fuerza y resistencia abdominal	64%
3. Fuerza y flexibilidad del extensor del tronco	64%
4. Fuerza y resistencia de la parte superior del cuerpo	64%
5. Flexibilidad	64%
Grado 9°	
Componente:	%
1. Capacidad aeróbica	34%
2. Fuerza y resistencia abdominal	34%
3. Fuerza y flexibilidad del extensor del tronco	34%
4. Fuerza y resistencia de la parte superior del cuerpo	34%
5. Flexibilidad	34%

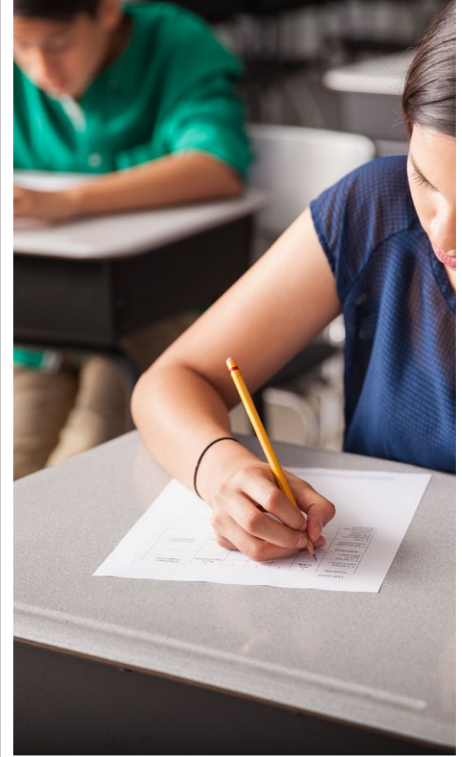


Evaluaciones estatales

Evaluaciones estatales (es decir, el sistema CAASPP, que incluye las Evaluaciones Equilibradas Más Inteligentes Sumativas en para estudiantes en la población de educación general y las CAA para ELA y Matemáticas administradas de tercero a octavo grado y undécimo grado. Solo los estudiantes elegibles pueden participar en la administración de las CAA. Los elementos de las CAA están alineados con estándares alternativos de logros, que están vinculados a los CCSS para los estudiantes con las discapacidades cognitivas más significativas).

El sistema CAASPP abarca las siguientes evaluaciones y los siguientes requisitos para la participación de los estudiantes:

- 1. Evaluaciones Equilibradas Más Inteligentes Sumativas y CAA para ELA** de tercero a octavo grado y undécimo grado.
- 2. Evaluaciones Equilibradas Más Inteligentes Sumativas y CAA para Matemáticas** de tercero a octavo grado y undécimo grado.
- 3. Prueba de Ciencias de California (California Science Test, CAST) y Evaluación Alternativa de California (California Alternate Assessment, CAA) para Ciencias** en quinto y octavo grado, y una vez en la escuela preparatoria (es decir, décimo, decimoprimer y décimo segundo grado).



Resultados del examen CAASPP en Ciencias para todos los estudiantes

La tabla a continuación muestra el porcentaje de estudiantes que cumplen o superan el estándar estatal en la CAASPP, es decir, la Prueba de Ciencias de California (CAST) y la Evaluación Alternativa de California (CAA) para Ciencias de quinto y octavo grado y en la escuela preparatoria (es decir, décimo, decimoprimer o décimo segundo grado).

Porcentaje de estudiantes que cumplen o que superan los estándares estatales	Datos de dos años					
	Escuela ACCESS		Condado de Orange		California	
	21-22	22-23	21-22	22-23	21-22	22-23
Ciencias	11.84%	0.00%	21.84%	9.20%	29.47%	30.29%

CAASPP por grupo de estudiantes: Ciencias, Lengua y Literatura Inglesa y Matemáticas

Los gráficos de las siguientes páginas muestran el porcentaje de estudiantes que cumplieron o superaron los estándares estatales en Ciencias, Lengua y Literatura Inglesa/Alfabetización y Matemáticas de la escuela por grupos de estudiantes.

El "porcentaje de los que cumplen o exceden" se calcula tomando el número total de estudiantes que cumplen o exceden el estándar en la Evaluación Sumativa (Smarter Balanced) además del total del número de estudiantes que cumplen con el estándar en las CAA, dividido entre el total de estudiantes que participaron en ambas evaluaciones.

Nota: El número de estudiantes examinados incluye todos los estudiantes que participaron en el examen independientemente de si recibieron una calificación o no. Sin embargo, el número de estudiantes examinados no es el número que se usó para calcular los porcentajes del nivel de logro. Los porcentajes de nivel de logro se calcularon solamente con los estudiantes que fueron calificados.

Resultados de la Evaluación CAASPP en ELA y Matemáticas para todos los estudiantes

La tabla a continuación muestra el porcentaje de estudiantes que cumplen o superan los estándares estatales en las Evaluaciones Equilibradas Más Inteligentes Sumativas y las Evaluaciones Alternativas de California (CAA) para la CAASPP en Lengua y Literatura Inglesa (ELA) y Matemáticas para tercero a octavo grado y undécimo grado.

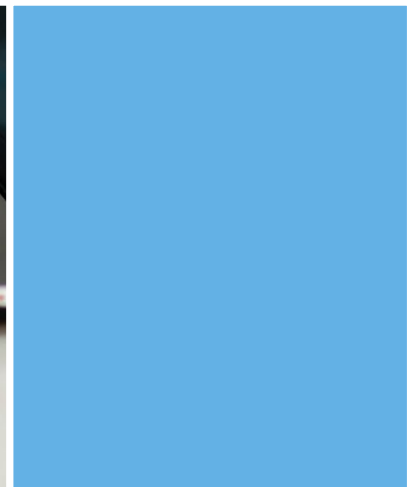
Porcentaje de estudiantes que cumplen o que superan los estándares estatales	Datos de dos años					
	Escuela ACCESS		Condado de Orange		California	
	21-22	22-23	21-22	22-23	21-22	22-23
Lengua y Literatura Inglesa/ Alfabetización	16%	12%	53%	52%	47%	46%
Matemáticas	3%	3%	40%	39%	33%	34%



Resultados de la CAASPP por grupo de estudiantes: Ciencias (5.º grado, 8.º grado y escuela preparatoria)

Porcentaje de estudiantes que cumplen o que superan los estándares estatales					Año escolar 2022-2023
Ciencias					
Grupo	Inscripción total	Número examinado	Porcentaje examinado	Porcentaje no examinado	Porcentaje de estudiantes que cumplen o exceden
Todos los estudiantes	161	93	57.76%	42.24%	0.00%
Mujeres	62	42	67.74%	32.26%	0.00%
Hombres	97	50	51.55%	48.45%	0.00%
Indios americanos o nativos de Alaska	❖	❖	❖	❖	❖
Asiáticos	❖	❖	❖	❖	❖
Negros o afroestadounidenses	❖	❖	❖	❖	❖
Filipinos	❖	❖	❖	❖	❖
Hispanos o latinos	136	83	61.03%	38.97%	0.00%
Nativos de Hawái o de las islas del Pacífico	❖	❖	❖	❖	❖
De dos o más razas	❖	❖	❖	❖	❖
Blancos	13	4	30.77%	69.23%	❖
Estudiantes del idioma inglés	76	45	59.21%	40.79%	0.00%
Jóvenes en régimen de acogida familiar	❖	❖	❖	❖	❖
Personas sin hogar	19	13	68.42%	31.58%	0.00%
Ejército	❖	❖	❖	❖	❖
Con desventaja socioeconómica	143	85	59.44%	40.56%	0.00%
Estudiantes que reciben servicios de educación para migrantes	❖	❖	❖	❖	❖
Estudiantes con discapacidades	18	13	72.22%	27.78%	0.00%

❖ Las calificaciones no se muestran cuando el número de estudiantes evaluados es de 10 o menos, ya sea porque el número de estudiantes en esta categoría es demasiado pequeño para una precisión estadística o para proteger la privacidad de los estudiantes.





Resultados de la CAASPP por grupo de estudiantes: Lengua y Literatura Inglesa (de 3.º a 8.º grado y 11.º grado)

Porcentaje de estudiantes que cumplen o que superan los estándares estatales

Año escolar 2022-2023

Lengua y Literatura Inglesa

Grupo	Inscripción total	Número examinado	Porcentaje examinado	Porcentaje no examinado	Porcentaje de estudiantes que cumplen o exceden
Todos los estudiantes	506	330	65.22%	34.78%	12.46%
Mujeres	227	157	69.16%	30.84%	14.38%
Hombres	278	173	62.23%	37.77%	10.71%
Indios americanos o nativos de Alaska	❖	❖	❖	❖	❖
Asiáticos	❖	❖	❖	❖	❖
Negros o afroestadounidenses	16	14	87.50%	12.50%	14.29%
Filipinos	❖	❖	❖	❖	❖
Hispanos o latinos	411	269	65.45%	34.55%	10.00%
Nativos de Hawái o de las islas del Pacífico	❖	❖	❖	❖	❖
De dos o más razas	20	13	65.00%	35.00%	23.08%
Blancos	44	29	65.91%	34.09%	24.14%
Estudiantes del idioma inglés	185	123	66.49%	33.51%	0.83%
Jóvenes en régimen de acogida familiar	❖	❖	❖	❖	❖
Personas sin hogar	74	49	66.22%	33.78%	20.83%
Ejército	❖	❖	❖	❖	❖
Con desventaja socioeconómica	429	282	65.73%	34.27%	11.31%
Estudiantes que reciben servicios de educación para migrantes	❖	❖	❖	❖	❖
Estudiantes con discapacidades	80	56	70.00%	30.00%	14.81%

❖ Las calificaciones no se muestran cuando el número de estudiantes evaluados es de 10 o menos, ya sea porque el número de estudiantes en esta categoría es demasiado pequeño para una precisión estadística o para proteger la privacidad de los estudiantes.

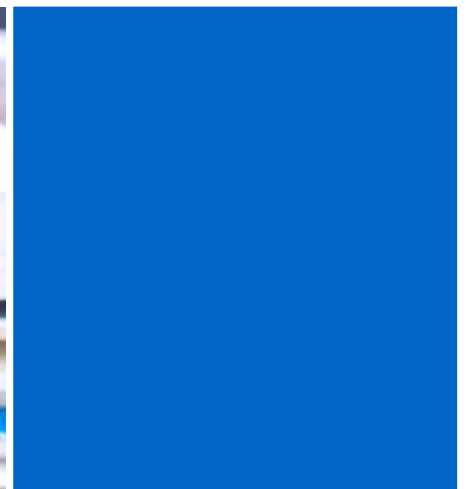




Resultados de la CAASPP por grupo de estudiantes: Matemáticas (de 3.º a 8.º grado y 11.º grado)

Porcentaje de estudiantes que cumplen o que superan los estándares estatales					Año escolar 2022-2023
Matemáticas					
Grupo	Inscripción total	Número examinado	Porcentaje examinado	Porcentaje no examinado	Porcentaje de estudiantes que cumplen o exceden
Todos los estudiantes	507	315	62.13%	37.87%	3.28%
Mujeres	228	154	67.54%	32.46%	2.04%
Hombres	278	161	57.91%	42.09%	4.43%
Indios americanos o nativos de Alaska	❖	❖	❖	❖	❖
Asiáticos	❖	❖	❖	❖	❖
Negros o afroestadounidenses	16	13	81.25%	18.75%	7.69%
Filipinos	❖	❖	❖	❖	❖
Hispanos o latinos	412	256	62.14%	37.86%	2.82%
Nativos de Hawái o de las islas del Pacífico	❖	❖	❖	❖	❖
De dos o más razas	20	11	55.00%	45.00%	0.00%
Blancos	44	29	65.91%	34.09%	3.70%
Estudiantes del idioma inglés	185	115	62.16%	37.84%	1.77%
Jóvenes en régimen de acogida familiar	❖	❖	❖	❖	❖
Personas sin hogar	74	48	64.86%	35.14%	6.38%
Ejército	❖	❖	❖	❖	❖
Con desventaja socioeconómica	430	267	62.09%	37.91%	3.09%
Estudiantes que reciben servicios de educación para migrantes	❖	❖	❖	❖	❖
Estudiantes con discapacidades	80	54	67.50%	32.50%	4.00%

❖ Las calificaciones no se muestran cuando el número de estudiantes evaluados es de 10 o menos, ya sea porque el número de estudiantes en esta categoría es demasiado pequeño para una precisión estadística o para proteger la privacidad de los estudiantes.





Programas de educación técnica y profesional

Los estudiantes de escuelas comunitarias tendrán la oportunidad de participar en un programa formalizado de exploración vocacional a través de la universidad Paxton Patterson y en talleres de orientación profesional y cursos de certificación industrial. En tres escuelas comunitarias, se ofrecen cursos exploratorios independientes de educación técnica y profesional (career technical education, CTE), que brindan a los estudiantes oportunidades de aprendizaje práctico para que exploren sus intereses en campos profesionales de gran demanda y desarrollen habilidades profesionales y de preparación para la universidad. Todos los cursos de CTE ofrecidos se asignan a maestros con certificación CTE. El plan de estudios y los materiales alineados con los estándares de CTE se adaptan y se diferencian a fin de apoyar la equidad y el acceso para todas las poblaciones de estudiantes. Los estudiantes tienen la oportunidad de participar en un programa de tutoría de 10 semanas y en prácticas profesionales remuneradas de ocho semanas a través del Departamento de Educación del condado de Orange (Orange County Department of Education, OCDE). Los estudiantes de ACCESS tienen acceso a una experiencia de prácticas profesionales en ciberseguridad a través del programa CyberForward, que culmina con una certificación y una posible colocación laboral.

Los estudiantes también tienen la oportunidad de obtener una certificación reconocida por la industria que los capacitará y preparará para un empleo de nivel básico. Certificaciones de la industria ofrecidas:

1. Certificado de Manipulación de Alimentos de ServSafe CA
2. Certificación en Preparación Profesional de Express Employment Professionals (iCEV)
3. Certificación en Comunicaciones Profesionales de Southwest Airlines (iCEV)
4. Certificación en Conocimientos Financieros Personales del Centro de Responsabilidad Financiera de la Universidad Texas Tech (iCEV)

ACCESS es miembro del consorcio de coordinadores de orientación profesional del Programa fuerza laboral para los niveles de jardín de infantes a duodécimo grado (K-12 Strong Workforce Program, K12SWP) de OC Pathways. Los coordinadores de CTE participan en el desarrollo profesional de CTE cada dos semanas, que se enfoca en la implementación de CTE de alta calidad centrada en los estudiantes. ACCESS participa en los Comités Asesores de la Industria de la Asociación de Educación Profesional y Técnica (Career & Technical Education Partnership, CTEp) del OCDE. Varios socios de negocios ofrecen oportunidades de aprendizaje basado en el trabajo (Work-based Learning, WBL), como tutorías, presentaciones y actividades prácticas, entre otras. Los próximos pasos incluyen el desarrollo de asociaciones de la industria específicas del programa de CTE de ACCESS, adaptadas a las "jóvenes promesas", así como reuniones de asesoramiento sobre la industria específicas del programa.

ACCESS trabaja en estrecha colaboración con OC Pathways y con socios locales y regionales para desarrollar un programa de CTE de alta calidad utilizando abordajes adecuados en el plan de estudios y la enseñanza, a fin de mejorar constantemente el acceso y la equidad en los resultados para todos los estudiantes.

Participación de los padres

Las investigaciones demuestran que la participación de la familia en las escuelas marca una gran diferencia. Cuando las escuelas, las familias y las comunidades trabajan en conjunto, el desempeño de los estudiantes mejora. De acuerdo con el Marco de desarrollo de capacidad dual de California, las escuelas comunitarias ACCESS etablan relaciones de confianza con todos los socios educativos y fomentan la participación de las familias de diversas maneras.

Los enlaces comunitarios para familias bilingües se comunican con todas las familias cuando un estudiante se inscribe en las clases para realizar una evaluación de sus necesidades, ponerlas en contacto con los recursos de la comunidad y brindarles apoyo continuo. Los maestros programan conferencias regulares con los padres o los tutores para analizar las necesidades y el progreso académicos de los estudiantes. Los asesores escolares y los especialistas en transición se comunican regularmente con los estudiantes y sus familias en relación con los objetivos universitarios y profesionales, y los planes de transición.

Los eventos semestrales, como las jornadas de puertas abiertas y la Noche para Padres, ofrecen a las familias la oportunidad de visitar los salones de clases de sus hijos y reunirse con los maestros y el personal de apoyo. En las presentaciones, se ofrece una gran variedad de información, como los requisitos para graduarse, las evaluaciones, el plan de estudios y la enseñanza, así como temas relacionados con la salud y la seguridad de los estudiantes.

Los talleres para padres, tanto presenciales como virtuales, están diseñados para ayudar a las familias a aprovechar sus fortalezas y capacidades, y a desarrollar nuevas habilidades para apoyar los objetivos educativos y profesionales de sus hijos. En los talleres, se abordan diversos temas, como la prevención del consumo de sustancias, la salud mental y el bienestar, y la preparación para la universidad y la vida profesional.

Las ferias de recursos ofrecen otra oportunidad para que las familias se reúnan con el personal de la escuela y hablen con los socios de la comunidad en persona.

En todos los talleres, las reuniones y los eventos para padres, se ofrece servicio de interpretación al español.

Los padres pueden formar parte de la toma de decisiones de la escuela mediante su participación en el Comité Asesor de Estudiantes de Inglés del Distrito (District English Learner Advisory Committee, DELAC) y el Comité Asesor de Estudiantes de Inglés (English Learner Advisory Committee, ELAC), el Consejo del Plantel Escolar y los Comités Asesores para Padres del Plan de Responsabilidad y Control Local (Local Control and Accountability Plan, LCAP).

Otras oportunidades de voluntariado y liderazgo incluyen formar parte de comités de eventos, ayudar en las actividades de difusión para padres, participar en talleres y conferencias, y atender los Centros de Recursos Familiares.

En el momento de la inscripción, se les entrega a los padres el Acuerdo entre la escuela y la familia, que describe las formas específicas en las que los padres pueden apoyar la educación de su hijo en el hogar, por ejemplo, cómo ayudarlo a plantear objetivos académicos y profesionales.

Para obtener más información sobre cómo participar, comuníquese con Wendy Rogan al (714) 836-1563.

Participación en educación técnica y profesional

Esta tabla muestra información sobre la participación en los programas de educación técnica y profesional (Career Technical Education, CTE) de la escuela.

Datos sobre educación técnica y profesional	
Escuela ACCESS	
Participación en 2022-2023	
Cantidad de estudiantes que participaron en un programa de CTE	167
Cantidad de estudiantes que completaron un programa de CTE y obtuvieron un diploma de escuela preparatoria	0%
Porcentaje de cursos de CTE que están secuenciados o articulados entre una escuela y las instituciones de educación superior	0%



Acceso público a Internet

El acceso a Internet está disponible en las bibliotecas públicas y otros lugares accesibles al público (por ejemplo, la Biblioteca Estatal de California). Por lo general, el acceso a Internet de las bibliotecas y los lugares públicos se proporciona según el orden de llegada. Otras restricciones de utilización incluyen las horas de uso, el tiempo durante el que una computadora puede usarse (dependiendo de la disponibilidad), los tipos de programas disponibles en cada estación de trabajo y la capacidad para imprimir documentos.



Índices de deserción escolar y graduación

Esta tabla muestra los índices de deserción escolar y graduación correspondientes al período de tres años más reciente del cual hay datos disponibles. El índice de graduación de la cohorte ajustada de cuatro años es la cantidad de estudiantes que se gradúan en cuatro años con un diploma regular de escuela preparatoria dividida por la cantidad de estudiantes que forman la cohorte ajustada de la clase que se gradúa. Desde el comienzo de noveno grado (o el primer grado de la escuela preparatoria), los estudiantes que ingresan a ese grado por primera vez forman una cohorte que es "ajustada" al agregar los estudiantes que se transfieren posteriormente a la cohorte y restar los estudiantes que se transfieren posteriormente.

Índices de deserción escolar y graduación	Datos de tres años					
	Índice de graduación			Índice de deserción escolar		
	20-21	21-22	22-23	20-21	21-22	22-23
Escuela ACCESS	29.00%	40.80%	34.70%	21.20%	19.80%	18.90%
Condado de Orange	55.20%	63.70%	62.70%	16.30%	14.50%	13.80%
California	83.60%	87.00%	86.20%	9.40%	7.80%	8.20%

Tasa de graduación por grupo de estudiantes (tasas de cohortes a cuatro años)

Tasa de graduación por grupo de estudiantes	Año escolar 2022-2023		
Grupo de estudiantes	Cantidad de estudiantes en la cohorte	Cantidad de graduados en la cohorte	Tasa de graduación de la cohorte
Todos los estudiantes	614	213	34.70%
Mujeres	240	97	40.40%
Hombres	372	114	30.60%
No binario	❖	❖	❖
Indios americanos o nativos de Alaska	❖	❖	❖
Asiáticos	13	3	23.10%
Negros o afroestadounidenses	19	9	47.40%
Filipinos	❖	❖	❖
Hispanos o latinos	455	157	34.50%
Nativos de Hawái o de las islas del Pacífico	❖	❖	❖
De dos o más razas	15	5	33.30%
Blancos	87	31	35.60%
Estudiantes del idioma inglés	175	47	26.90%
Jóvenes en régimen de acogida familiar	25	10	40.00%
Personas sin hogar	196	65	33.20%
Con desventaja socioeconómica	577	194	33.60%
Estudiantes que reciben servicios de educación para migrantes	❖	❖	❖
Estudiantes con discapacidades	90	35	38.90%

Para obtener más información sobre la Tasa de Graduación para Cohorte Ajustada a Cuatro Años (Four-Year Adjusted Cohort Graduation Rate, ACGR), visite la página web de Tasa de Graduación para Cohorte Ajustada del CDE en <https://www.cde.ca.gov/ds/ad/acgrinfo.asp>.

❖ Las calificaciones no se muestran cuando el número de estudiantes evaluados es de 10 o menos, ya sea porque el número de estudiantes en esta categoría es demasiado pequeño para una precisión estadística o para proteger la privacidad de los estudiantes.

Cursos de colocación anticipada

La siguiente es una lista de los cursos de colocación anticipada (Advanced Placement, AP) que se ofrecen donde hay inscripciones a cursos de, al menos, un estudiante.

Cursos de colocación anticipada	
Año escolar 2022-2023	
Porcentaje de estudiantes inscritos en cursos de AP	0%
Cantidad de cursos de AP que brinda la escuela	0
Cantidad de cursos de AP que se ofrecen	
Informática	0
Inglés	0
Artes plásticas y escénicas	0
Lengua extranjera	0
Matemáticas	0
Ciencias	0
Ciencias Sociales	0

Cursos de admisión a la Universidad de California (University of California, UC) o a la Universidad Estatal de California (California State University, CSU)

La tabla muestra dos medidas relacionadas con los cursos de la escuela que se necesitan para ingresar a la Universidad de California y a la Universidad Estatal de California del año más reciente sobre el cual hay datos disponibles. Para obtener información más detallada, visite <http://dq.cde.ca.gov/dataquest>. Para obtener información sobre los requisitos de ingreso generales, visite la página web Información sobre el ingreso a la UC en <http://admission.universityofcalifornia.edu>. Para obtener información sobre el ingreso, las solicitudes y la matrícula, consulte la página web de la CSU en www.calstate.edu/admission/admission.shtml.

Ingreso a la UC/CSU	
Escuela ACCESS	
Año escolar 2021-2022 y 2022-2023	
Porcentaje de estudiantes inscritos en los cursos que se necesitan para ingresar a la UC/CSU en 2022-2023	0.00%
Porcentaje de graduados que completaron todos los cursos que se necesitan para ingresar a la UC/CSU en 2021-2022	0.00%



Libros de texto y materiales educativos

La Junta de Educación del Condado de Orange certificó que todos los estudiantes tienen acceso a materiales educativos basados en estándares en las materias académicas fundamentales.

Los libros de texto son acordes al contenido y los ciclos del marco del plan de estudios que adoptó la Junta Estatal de Educación.

El Departamento de Educación del condado de Orange afirmó que cada estudiante, incluidos los estudiantes del idioma inglés, tiene su propio libro de texto para usar en clase y llevar a su casa. Esta audiencia pública tuvo lugar el 2 de agosto de 2023.

Lista de libros de texto y materiales educativos

Año escolar 2023-2024

Materia	Libro de texto	Adoptados
Lectura/Lengua y literatura inglesa	⌘	⌘
Matemáticas	⌘	⌘
Ciencias	⌘	⌘
Historia/Ciencias sociales	⌘	⌘

⌘ Debido a la enseñanza especializada, no proporcionamos una lista de los nombres de los libros de texto y las editoriales. Sin embargo, se encuentra disponible una lista en el Departamento de Educación del condado de Orange.

Absentismo crónico por grupo de estudiantes

Absentismo crónico por grupo de estudiantes

Año escolar 2022-2023

Grupo de estudiantes	Inscripción acumulativa	Inscripción elegible por absentismo crónico	Conteo de absentismo crónico	Tasa de absentismo crónico
Todos los estudiantes	2,842	2,471	1,412	57.10%
Mujeres	1,164	1,025	570	55.60%
Hombres	1,663	1,431	833	58.20%
No binario	15	15	9	60.00%
Indios americanos o nativos de Alaska	5	5	4	80.00%
Asiáticos	74	62	32	51.60%
Negros o afroestadounidenses	81	71	32	45.10%
Filipinos	9	8	5	62.50%
Hispanos o latinos	2,222	1,936	1,121	57.90%
Nativos de Hawái o de las islas del Pacífico	15	10	7	70.00%
De dos o más razas	58	53	29	54.70%
Blancos	300	257	140	54.50%
Estudiantes del idioma inglés	904	788	497	63.10%
Jóvenes en régimen de acogida familiar	106	86	55	64.00%
Personas sin hogar	484	436	306	70.20%
Con desventaja socioeconómica	2,443	2,145	1,245	58.00%
Estudiantes que reciben servicios de educación para migrantes	0	0	0	0.00%
Estudiantes con discapacidades	363	311	181	58.20%

Disponibilidad de libros de texto y materiales educativos

La siguiente es una lista del porcentaje de estudiantes que no cuentan con sus propios libros de texto y materiales educativos asignados.

Porcentaje de estudiantes que no cuentan con materiales por materia

Año escolar 2023-2024

Lectura/Lengua y literatura inglesa	0%
Matemáticas	0%
Ciencias	0%
Historia/Ciencias sociales	0%
Artes visuales y escénicas	0%
Lengua extranjera	0%
Salud	0%
Equipo de laboratorio de ciencias	0%

Vigencia de los libros de texto

Esta tabla muestra la fecha en que se llevó a cabo la audiencia pública más reciente donde se adoptó una resolución sobre la suficiencia de los materiales educativos.

Vigencia de los libros de texto

Año escolar 2023-2024

Fecha de recolección de datos	8/2/2023
-------------------------------	----------

Calidad de los libros de texto

La tabla siguiente presenta los criterios requeridos para escoger los libros de texto y los materiales educativos.

Calidad de los libros de texto

Año escolar 2023-2024

Criterios	Sí/No
¿Los libros de texto han sido adoptados de la lista más reciente aprobada por el estado o por la junta rectora local?	Sí



Buen estado de la instalación escolar

La tabla muestra los resultados de la inspección más reciente que se realizó en la escuela usando la Herramienta de inspección de instalaciones (Facility Inspection Tool, FIT) o el formulario escolar equivalente. Esta inspección determina el buen estado de la instalación escolar; usa las calificaciones: en buenas condiciones, condiciones regulares o malas condiciones. El resumen general de las condiciones de la instalación se califica en: ejemplar, bueno, regular o malo. No se encontraron deficiencias cuando se realizó la inspección de las instalaciones de la escuela.

Buen estado de la instalación escolar		Año escolar 2023-2024
Elementos inspeccionados	Estado de mantenimiento	
Sistemas: Fugas de gas, alcantarillado, sistemas mecánicos (calefacción, ventilación y climatización)	Bueno	
Interior: Superficies interiores (pisos, techos, paredes y marcos de las ventanas)	Bueno	
Limpeza: Control de plagas/pestes, limpieza general	Bueno	
Eléctrico: Sistemas eléctricos	Bueno	
Sanitarios y bebederos: Sanitarios, lavabos y bebederos	Bueno	
Seguridad: Prevención de incendios, sistemas de emergencia, materiales peligrosos	Bueno	
Estructura: Condición de las estructuras, techos	Bueno	
Exterior: Ventanas, puertas, rejas, bardas, terrenos y patios de juego	Bueno	
Resumen general de las condiciones de la instalación	Bueno	
Fecha del informe más reciente de la FIT	9/26/2023	

Instalaciones escolares

Los centros de educación alternativa se encuentran en todo el condado de Orange. Cada centro tiene y revisa anualmente un plan integral en caso de desastres elaborado a partir del Plan Maestro de Preparación ante Desastres del Departamento de Educación del condado de Orange. El plan incluye contingencias en caso de terremotos, incendios, alerta nucleares e incidentes de emergencia aislados. Además, los miembros del personal en cada centro recibieron capacitación en primeros auxilios básicos y reanimación cardiopulmonar (RCP).

Todas las partes interesadas consideran que un entorno escolar seguro es una responsabilidad compartida entre los estudiantes, los padres, los maestros, el personal, la autoridad policial y la comunidad. La enseñanza en el salón de clases se lleva a cabo en todo el condado de Orange en una variedad de instalaciones que alquila o posee el Departamento de Educación del condado de Orange.

El tamaño de las instalaciones y los centros de la escuela comunitaria se determina en función del requisito con respecto a los pies cuadrados estándares necesarios para la enseñanza en el salón de clases y las áreas de enseñanza que establece el programa. Las instalaciones de la escuela también se adaptan a las necesidades relacionadas con las estaciones de trabajo de los auxiliares docentes, los despachos generales, la cocina o las áreas para el personal y las salas de conferencias. La mayoría de las escuelas comunitarias se encuentran en propiedades alquiladas. Los centros escolares se encuentran en edificios que han pasado las inspecciones de las instalaciones relacionadas con la seguridad estructural, cumplen con los requisitos del código de construcción y los códigos educativos y estatales de incendios.

Las mejoras de los centros se realizan con los fondos de Mantenimiento Diferido y las asignaciones del presupuesto general. Los conserjes limpian todas las noches durante la semana para mantener limpios los salones de clases y las áreas del personal.

El mantenimiento de rutina, las reparaciones y los problemas de seguridad se informan por medio de un sistema de orden de trabajo. Se priorizan dichas órdenes de trabajo y el personal de mantenimiento de la escuela realiza el trabajo todos los días. Las inspecciones mensuales de rutina del centro también se realizan usando el Informe de buen estado/seguridad para las condiciones de la instalación que necesitan reparación complementaria.

El personal a cargo del mantenimiento de las instalaciones escolares y los servicios contratados para realizar el mantenimiento de los equipos y los dispositivos de los sistemas operativos de las escuelas realizan las inspecciones de prevención trimestrales.

Además, se realizan inspecciones anuales de las instalaciones para certificar que los edificios cumplan con el Código de Educación 172002(d)(2) a fin de garantizar que las instalaciones escolares se encuentran en buenas condiciones.

El programa para Escuelas Comunitarias ACCESS del condado del Departamento de Educación del condado de Orange continúa su plan maestro usando los identificadores antes mencionados en instalaciones y equipos específicos que cumplen con los requisitos o necesitan reparación/renovación o cambio, usando los fondos que proporciona Mantenimiento Diferido de la escuela y las asignaciones del presupuesto general del distrito.

Dichos fondos se destinan exclusivamente a equipos de calefacción, ventilación y climatización (Heating, Ventilation, and Air Conditioning, HVAC), problemas y mejoras eléctricas, renovación de pintura y pisos para mantener las instalaciones de la escuela en condiciones.

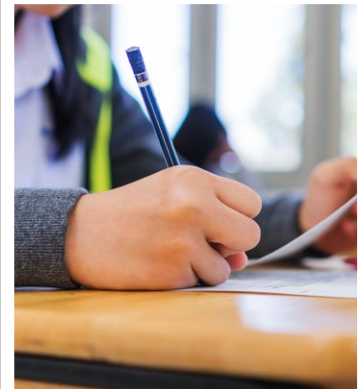
Además, las asignaciones del fondo general se utilizan para proyectos de mejora para arrendatarios en los sitios que se han tenido que reubicar por diversas razones.

Tipos de servicios financiados

Gracias a la financiación por categorías, hay auxiliares docentes en prácticamente todos los salones de clases, y se brinda desarrollo profesional, tutorías después de clase, apoyo durante transiciones y materiales educativos complementarios. La educación técnica y profesional se ofrece en varios centros de la escuela comunitaria.

Desarrollo profesional

Días de desarrollo profesional	
Cantidad de días escolares dedicados al desarrollo del personal y a la mejora continua	
2021-22	3
2022-23	3
2023-24	3



Panel de Escuelas de California

El Panel de Escuelas de California (Panel), <https://www.caschooldashboard.org/>, refleja el nuevo sistema de mejora continua y responsabilidad de California, y proporciona información sobre cómo las Agencias de Educación Locales (Local Educational Agency, LEA) y las escuelas satisfacen las necesidades de la diversa población estudiantil de California. El Panel contiene informes que muestran el desempeño de las LEA, las escuelas y los grupos de estudiantes en un conjunto de medidas estatales y locales para ayudar a identificar las fortalezas, los desafíos y las áreas que deben mejorar.



Colocación y preparación de maestros

Los datos sobre maestros que se muestran en este SARC se refieren a los años escolares 2020-21 y 2021-22. Los datos sobre maestros que se muestran en el SARC 2022-2023 no estarán disponibles hasta el 1.º de febrero de 2024 y, por lo tanto, no se incluyen. Estas tablas muestran la cantidad y el porcentaje de autorizaciones o asignaciones de maestros, así como la cantidad total y el porcentaje de puestos de enseñanza a nivel escolar, estatal y del distrito. Por preguntas relacionadas con la asignación de maestros fuera de su área de competencia en la asignatura o con el estado de la acreditación de los maestros, visite el sitio web de la Comisión de California para la Acreditación de Maestros en <https://www.ctc.ca.gov/>.

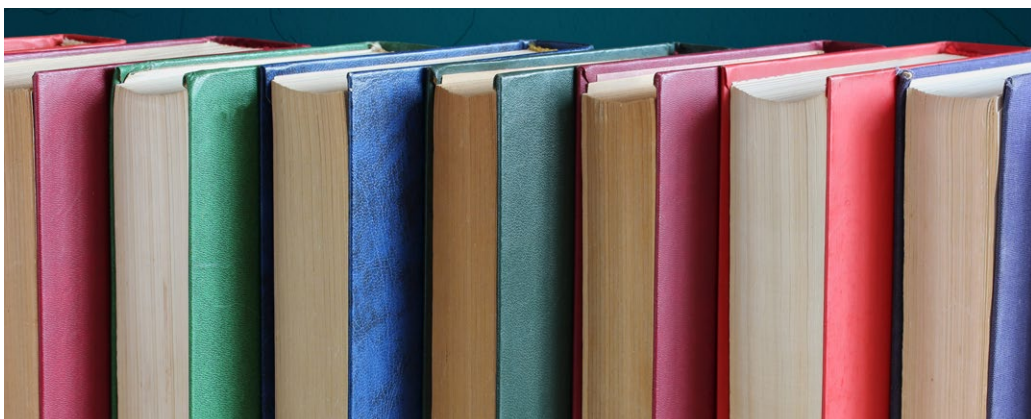
Colocación y preparación de maestros					Año escolar 2020-2021	
Autorización/asignación	Número de escuela	Porcentaje de escuelas	Número de distrito	Porcentaje de distrito	Número del estado	Porcentaje del estado
Totalmente acreditado (en forma preliminar o autorizada) para la asignatura y la colocación de los estudiantes (asignados apropiadamente)	51.5	64.0%	369.2	67.0%	228,366.1	83.1%
Titulares de una acreditación para práctica profesional con asignación apropiada	0.0	0.0%	2.0	0.4%	4,205.9	1.5%
Maestros sin acreditación y asignaciones incorrectas (designación "no efectivo" según ESSA)	0.0	0.0%	62.9	11.4%	11,216.7	4.1%
Maestros acreditados con asignaciones fuera de campo (designación "fuera de campo" según ESSA)	29.0	36.0%	79.8	14.5%	12,115.8	4.4%
Desconocido	0.0	0.0%	37.0	6.7%	18,854.3	6.9%
Puestos de maestros en total	80.5	100.0%	551.1	100.0%	274,759.1	100.0%

Colocación y preparación de maestros					Año escolar 2021-2022	
Autorización/asignación	Número de escuela	Porcentaje de escuelas	Número de distrito	Porcentaje de distrito	Número del estado	Porcentaje del estado
Totalmente acreditado (en forma preliminar o autorizada) para la asignatura y la colocación de los estudiantes (asignados apropiadamente)	47.0	60.3%	432.3	71.2%	234,405.2	84.0%
Titulares de una acreditación para práctica profesional con asignación apropiada	0.0	0.0%	8.3	1.4%	4,853.0	1.7%
Maestros sin acreditación y asignaciones incorrectas (designación "no efectivo" según ESSA)	1.0	1.3%	26.7	4.4%	12,001.5	4.3%
Maestros acreditados con asignaciones fuera de campo (designación "fuera de campo" según ESSA)	30.0	38.5%	81.2	13.4%	11,953.1	4.3%
Desconocido	0.0	0.0%	58.9	9.7%	15,831.9	5.7%
Puestos de maestros en total	78.0	100.0%	607.6	100.0%	279,044.8	100.0%

Nota: Los datos de estas tablas se basan en el estado de equivalente de tiempo completo (Full Time Equivalent, FTE). Un FTE equivale a un miembro del personal que trabaja a tiempo completo. Un FTE también puede representar a dos miembros del personal que trabajan el 50 % cada uno del tiempo completo. Asimismo, una asignación se define como un puesto al que es asignado un educador según el entorno, la asignatura y el nivel de grado correspondiente. Una autorización se define como los servicios que está autorizado a suministrar un educador a los estudiantes.

Los datos provienen del Sistema de Contabilidad de Asignaciones de California (California State Assignment Accountability System, CalSAAS) suministrado por la Comisión para la Acreditación de Maestros. Para obtener más información sobre el CalSAAS, visite la página web de CALPADS en <https://www.cde.ca.gov/ds/sp/cl/calpadsupdf201.asp>.

Para obtener más información sobre las definiciones que se describieron anteriormente, consulte la página web de Definiciones Actualizadas Equidad de Maestros en <https://www.cde.ca.gov/pd/ee/teacherequitydefinitions.asp>.





Maestros sin acreditación y asignaciones incorrectas (considerados "no efectivos" según ESSA)

Esta tabla muestra el número de autorizaciones/asignaciones de maestros, así como la cantidad total de maestros sin acreditación y asignaciones incorrectas a nivel escolar. Por preguntas relacionadas con los permisos, las exenciones y las asignaciones incorrectas de maestros, visite el sitio web de la Comisión de California para la Acreditación de Maestros en <https://www.ctc.ca.gov/>.

Maestros sin acreditación y asignaciones incorrectas	Datos de dos años	
	Autorización/asignación	2020-21
Permisos y exenciones	0.0	0.0
Asignaciones incorrectas	0.0	1.0
Puestos vacantes	0.0	0.0
Total de maestros sin acreditación y asignaciones incorrectas	0.0	1.0

Maestros acreditados con asignaciones fuera de campo (considerados "fuera de campo" según ESSA)

Esta tabla muestra la cantidad de maestros y el total de maestros con la designación fuera de campo a nivel escolar.

Para obtener más información sobre las definiciones que se describieron anteriormente, consulte el Manual de Asignaciones de la Comisión de California para la Acreditación de Maestros en <https://www.ctc.ca.gov/credentials/manuals>.

Maestros acreditados con asignaciones fuera de campo	Datos de dos años	
	Indicador	2020-21
Maestros acreditados autorizados con un permiso o una exención	0.0	0.0
Opciones para asignaciones locales	29.0	30.0
Total de maestros fuera de campo	29.0	30.0

Asignaciones a clase

Esta tabla muestra la cantidad de maestros y el total de maestros con la designación fuera de campo a nivel escolar.

Los datos sobre asignaciones incorrectas o puestos vacantes para maestros deben encontrarse disponibles en la oficina del personal del distrito.

Asignaciones a clase	Datos de dos años	
	Indicador	2020-21
Asignaciones incorrectas para estudiantes del idioma inglés (un porcentaje de todas las clases con estudiantes del idioma inglés que dictan los maestros con asignaciones incorrectas)	0.0%	1.4%
Sin acreditación, permiso ni autorización para enseñar (un porcentaje de todas las clases que dictan los maestros sin un registro de autorización para enseñar)	0.0%	0.0%

Los datos provienen del Sistema de Contabilidad de Asignaciones de California (California State Assignment Accountability System, CalSAAS) suministrado por la Comisión para la Acreditación de Maestros. Para obtener más información sobre el CalSAAS, visite la página web de CALPADS en <https://www.cde.ca.gov/ds/sp/cl/calpadsupdfdash201.asp>.

Para obtener más información sobre las definiciones que se describieron anteriormente, consulte la página web de Definiciones Actualizadas Equidad de Maestros en <https://www.cde.ca.gov/pd/ee/teacherequitydefinitions.asp>.



Asesores académicos y personal de apoyo escolar

Esta tabla muestra información sobre los asesores académicos y el personal de apoyo escolar y su equivalente de tiempo completo (full-time equivalent, FTE).

Datos sobre la proporción de estudiantes con respecto a asesores académicos y el personal de apoyo escolar

Año escolar 2022-2023

	Proporción
Estudiantes con respecto a asesores académicos	299:1
Personal de apoyo	FTE
Asesor (académico, social/ de comportamiento o desarrollo profesional)	4.00
Maestro de biblioteca y medios audiovisuales (bibliotecario)	0.00
Personal de servicio de biblioteca y medios audiovisuales (auxiliar docente)	2.00
Psicólogo	5.04
Trabajador social	6.27
Enfermero	3.00
Especialista del habla, lenguaje y audición	1.50
Especialista de recursos (no docente)	9.40



Datos financieros

Los datos financieros que se muestran en este SARC se refieren al año fiscal 2021-2022. La información fiscal más actualizada proporcionada por el estado siempre es dos años anterior al año escolar presente, y un año anterior a la mayoría de los datos incluidos en este informe. Para conocer más detalles sobre los gastos escolares en todos los distritos de California, consulte la página de Gastos actuales en educación y gastos por estudiante, del Departamento de Educación de California (California Department of Education, CDE), en www.cde.ca.gov/ds/fd/ec. Para obtener información sobre los sueldos de los maestros en todos los distritos de California, consulte la página Salarios y prestaciones acreditados, del CDE, en www.cde.ca.gov/ds/fd/cs. Para buscar gastos y sueldos para un distrito escolar específico, consulte la página Ed-Data, en www.ed-data.org.

Datos financieros del distrito

Esta tabla muestra información sobre los sueldos de los maestros y del personal administrativo del distrito y compara las cifras con los promedios estatales de los distritos de tipo y tamaño similares. Nota: Los datos sobre salarios del distrito no incluyen los beneficios.

Datos sobre sueldos	Año fiscal 2021-2022	
	Condado de Orange	Distrito de tamaño similar
Sueldo de un maestro principiante	⊗	⊗
Sueldo medio de un maestro	⊗	⊗
Sueldo más alto de un maestro	⊗	⊗
Sueldo promedio de un director de escuela primaria	⊗	⊗
Sueldo promedio de un director de escuela secundaria	⊗	⊗
Sueldo promedio de un director de escuela preparatoria	⊗	⊗
Sueldo del superintendente	⊗	⊗
Sueldos de los maestros: porcentaje del presupuesto	⊗	⊗
Sueldos de administrativos: porcentaje del presupuesto	⊗	⊗

Comparación de datos financieros

Esta tabla muestra los gastos escolares por estudiante de fuentes no restringidas y el sueldo promedio de un maestro, y lo compara con los datos del distrito y estatales.

Comparación de datos financieros	Año fiscal 2021-2022	
	Gastos por estudiante de fuentes no restringidas	Sueldo anual promedio de un maestro
Escuela ACCESS	\$26,405	\$142,203
Condado de Orange	\$17,601	\$142,970
California	\$7,607	◇
Escuela y distrito: diferencia porcentual	+50.0%	-0.5%
Escuela y California: diferencia porcentual	+247.1%	◆

⊗ La Oficina de Educación del condado no debe mostrar estos datos (Código de Educación, Sección 41409.3).

◇ La información no está disponible en este momento.

◆ No se puede calcular la diferencia del porcentaje porque no está disponible el salario promedio de un maestro en California.

Datos financieros escolares

La tabla siguiente muestra el sueldo promedio de un maestro y un desglose de los gastos escolares por estudiante de fuentes restringidas y no restringidas.

Datos financieros escolares	
Año fiscal 2021-2022	
Gastos totales por estudiante	\$26,405
Gastos por estudiante de fuentes restringidas	\$0
Gastos por estudiante de fuentes no restringidas	\$26,405
Sueldo anual promedio de un maestro	\$142,203



Gastos por estudiante

Los gastos adicionales o restringidos provienen de dinero cuyo uso está controlado por la ley o por el donador. El dinero que el distrito o la junta gobernante ha designado para fines específicos no se considera restringido. Los gastos básicos o no restringidos son de dinero cuyo uso, excepto para lineamientos generales, no está controlado por la ley o por el donador.

El Departamento de Educación de California, la escuela y las oficinas distritales proporcionaron los datos para el SARC de este año. Para obtener más información sobre las escuelas y los distritos de California y las comparaciones de la escuela con el distrito, el condado y el estado, consulte la página DataQuest at <http://dq.cde.ca.gov/dataquest>. DataQuest es un recurso en línea que proporciona informes sobre responsabilidad, datos de pruebas, inscripción, graduados, deserciones, inscripciones a cursos, personal y datos sobre los estudiantes del idioma inglés. De acuerdo con la Sección 35256 del Código de Educación, cada distrito escolar debe hacer copias en papel de su informe anual actualizado, disponible, previa solicitud, a más tardar el 1.º de febrero de cada año.

Todos los datos son precisos a partir de enero de 2024.

Informe de Responsabilidad Escolar

PUBLICADO POR:

SIA School
Innovations
& Achievement
www.sia-us.com | 800.487.9234