

Departamento de Educación del Condado de Orange

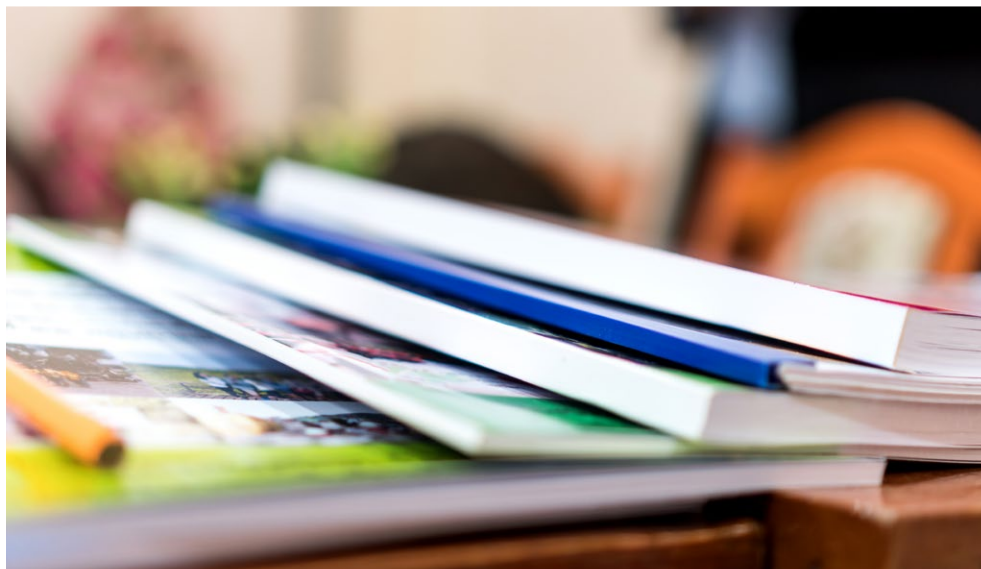
200 Kalmus Drive Costa Mesa, CA 92626 ▪ www.ocde.us

Al Mijares, Ph.D., Superintendente ▪ amijares@ocde.us ▪ (714) 966-4000

SARC

2022-2023

Informe de
Responsabilidad Escolar
Publicado en 2023-2024



Correccional para Menores de ACCESS

Grado K-12
Código CDS 30-10306-3030426

Kirk Anderson, Director
kanderson3@ocde.us

331 City Drive South
Orange, CA 92868
(714) 935-7651

www.ocde.us/ACCESS/Pages/Correctional-Education.aspx



Mensaje del director

Los programas de Escuelas y Servicios de Educación Alternativa, Comunitaria y Correccional (Alternative, Community, and Correctional Education Schools and Services, ACCESS) ofrecen opciones educativas durante todo el año. Las ofertas del plan de estudios están alineadas con los distritos locales y los Estándares y Marcos del estado de California. Gracias a una variedad de estrategias de aprendizaje eficaces (p. ej., estudio dirigido, enseñanza diferenciada y curso de perfeccionamiento), los estudiantes están preparados para alcanzar el nivel de dominio con respecto a la alfabetización. Se alienta a los maestros a aplicar habilidades relacionadas con el pensamiento crítico, la resolución de problemas y la toma de decisiones en el salón de clases al trabajar con los estudiantes individualmente o en grupo.

La clave para alcanzar el éxito es el plan de aprendizaje personalizado y la interacción del estudiante con los miembros del personal que se enfocan en cada individuo con cuidado, interés y orientación. Esta relación le brinda al estudiante experiencias escolares positivas. Se alienta a los estudiantes a demostrar respeto por sí mismos y los demás, buenos hábitos de trabajo y un sentido de responsabilidad personal y comunitaria en un entorno de aprendizaje positivo.

Ofrecemos servicios de apoyo para que los estudiantes aprendan a comportarse adecuadamente y adquieran habilidades prosociales.

Ayudamos a los estudiantes para que apliquen las habilidades adquiridas en situaciones y comportamientos fuera del entorno académico. La demografía multicultural del condado de Orange ayuda a los maestros y los estudiantes a aprender a respetar la diversidad de culturas.

En la primavera de 2023, el Correccional para Menores y otras escuelas institucionales recibieron una acreditación de seis años por parte de la Asociación de Escuelas y Universidades del Oeste.

Todos los programas de ACCESS pertenecen a una de las siguientes cinco categorías: escuelas comunitarias del condado, escuelas del tribunal de menores, la Escuela Comunitaria del Condado de Orange (Orange County Community School, OCCS), educación correccional y el Programa de Educación Correccional para Adultos (Adult Correctional Education Program, ACEP). Los programas cuentan con el respaldo de los servicios de apoyo estudiantil, como educación especial, apoyo categórico (por medio del Título I y otros programas de subvención) para colaborar con las instituciones, los hogares grupales y las escuelas comunitarias.

La educación correccional (estudiantes cuyo comportamiento delictivo dio lugar a restricciones impuestas por el sistema judicial [encarcelamiento o libertad condicional]), los Servicios de Apoyo Federal y Estudiantil (los programas de ACCESS cuentan con el respaldo de varios miembros del personal de apoyo especializado, incluidos asesores, psicólogos, educación especial y personal del Título I, como tutores para hogares grupales y especialistas en transición) y el Programa de Educación Correccional para Adultos (Adult Correctional Education Program, ACEP), que son programas educativos para adultos mayores de 18 años que residen en instituciones correccionales.

Declaración de la misión de la escuela

La misión de ACCESS es brindar una serie de servicios a las agencias asociadas y los distritos escolares que preparan a todos los estudiantes para la universidad y la vida profesional.

Declaración de la visión de la escuela

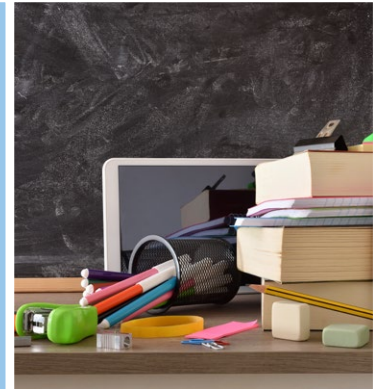
Los estudiantes de ACCESS estarán preparados para la universidad y la vida profesional al adquirir las habilidades del siglo XXI a fin de convertirse en miembros valiosos de la comunidad.

Seguridad escolar

El Plan de Seguridad del Plantel Escolar de ACCESS se actualiza una vez al año; la última fecha de revisión corresponde a marzo de 2023. La próxima revisión del Plan de Seguridad del Plantel Escolar tendrá lugar en enero de 2024. El Comité de Seguridad del Plantel Escolar de ACCESS es responsable de aprobar el Plan de Seguridad del Plantel Escolar y de realizar recomendaciones en el futuro. Los miembros incluyen maestros, administradores, coordinadores de seguridad y representantes de la autoridad policial. El administrador y el personal de cada unidad administrativa revisan el Plan de Seguridad del Plantel Escolar de ACCESS antes de aprobarlo.

El contenido del Plan de Seguridad del Plantel Escolar incluye, entre otros aspectos, políticas de la junta, estrategias y programas de seguridad en la escuela, procedimientos de respuesta ante una crisis y protocolos de evaluación de amenazas. Contamos con instituciones que trabajan con el servicio de libertad condicional para asignar a las personas sus funciones en caso de crisis y establecer las líneas de comunicación que se utilizarán para ponerse en contacto entre sí y con la comunidad. El servicio de libertad condicional se encarga de realizar simulacros de seguridad con regularidad y debe designar una sala para la asesoría y el puesto de mando de crisis. Nuestro Plan de Seguridad Escolar Integral describe la política de suspensión y expulsión, que abarca el Código de Educación 48900 y detalla el proceso de documentación.

Además, los centros escolares individuales elaboran planes de seguridad escolar personalizados para abordar necesidades específicas. Los planes de seguridad escolar específicos para cada centro se conservan en los centros y las oficinas administrativas. El Coordinador de Salud y Seguridad ha establecido reuniones del Comité de Seguridad con las tres Instituciones para Menores y, actualmente, el Comité de Seguridad se reúne una vez al mes. Con estas reuniones se pretende revisar políticas y procedimientos en caso de incendios, terremotos y situaciones de emergencia junto con el Departamento de Educación del condado de Orange y el personal de libertad condicional.



Informe de Responsabilidad Escolar

Según los requisitos estatales y federales, todas las escuelas públicas presentan el Informe de Responsabilidad Escolar (School Accountability Report Card, SARC) anualmente como una herramienta para que los padres y las partes interesadas estén informados sobre el progreso de la escuela, los resultados de las evaluaciones y el desempeño.

Declaración de la misión del distrito

La misión del Departamento de Educación del condado de Orange es garantizar que todos los estudiantes adquieran las competencias que necesitan para progresar en el siglo XXI.

Declaración de la visión del distrito

El condado de Orange guiará a la nación en la preparación universitaria y profesional, y para alcanzar el éxito.

Mesa Directiva

Junta de Educación del Condado de Orange

Jorge Valdes, Esq., Primer distrito

Mari Barke, Segundo distrito

Dr. Ken L. Williams, Tercer distrito

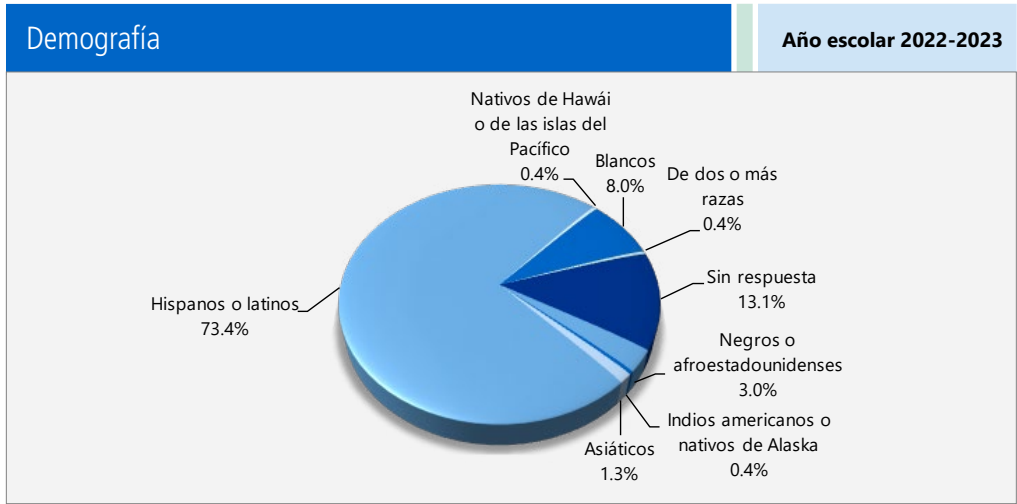
Tim Shaw, Cuarto distrito

Lisa Sparks, Ph.D., Quinto distrito



Inscripción por grupo de estudiantes

La inscripción total en la escuela fue de 237 estudiantes en el año escolar 2022-2023. La gráfica circular muestra el porcentaje de estudiantes inscritos en cada grupo.

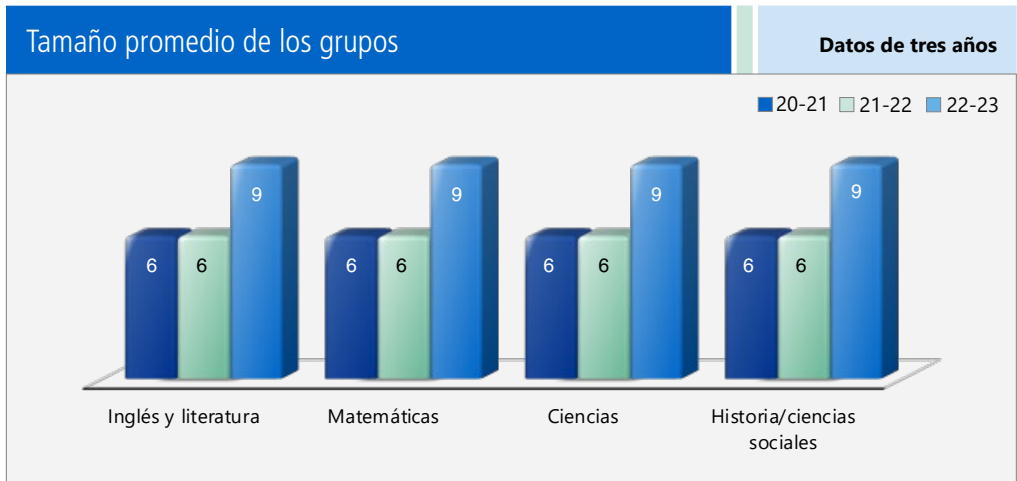


Inscripción por grupo de estudiantes

Demografía	
Año escolar 2022-2023	
Mujeres	12.40%
Hombres	87.60%
No binario	0.00%
Estudiantes del idioma inglés	34.20%
Jóvenes en régimen de acogida familiar	13.70%
Personas sin hogar	5.60%
Migrante	0.00%
Con desventaja socioeconómica	100.00%
Estudiantes con discapacidades	21.40%

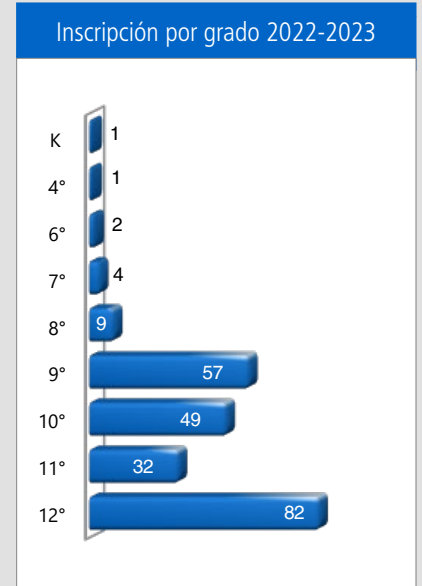
Distribución del tamaño de los grupos

El gráfico de barras muestra los datos de tres años para el tamaño promedio de los grupos y la tabla muestra los datos de tres años para la cantidad de salones de clase por tamaño. El número de clases indica cuántos salones de clase se clasifican en cada categoría de tamaño (un rango del total de estudiantes por salón de clase). En el nivel de escuela secundaria, esta información se informa por área de materia en lugar de por grado escolar.



Inscripción por grado

La gráfica de barras muestra el número total de estudiantes inscritos en cada grado para el año escolar 2022-2023.



Número de salones de clase por tamaño **Datos de tres años**

Materia	2020-21			2021-22			2022-23		
	Número de estudiantes								
	1-22	23-32	33+	1-22	23-32	33+	1-22	21-32	33+
Lengua y literatura inglesa	24			25	1		24	2	1
Matemáticas	24			25	1		24	2	1
Ciencias	24			25	1		24	2	1
Historia/Ciencias sociales	24			25	1		24	2	1





Suspensiones y expulsiones

Esta tabla muestra las tasas de suspensión y expulsión a nivel escolar, estatal y del distrito obtenidas para el período de julio a junio, para cada año escolar completo respectivamente. Nota: Los estudiantes solo se cuentan una vez, independientemente del número de suspensiones.

Suspensiones y expulsiones							Datos de tres años		
	ACCESS			Condado de Orange			California		
	20-21	21-22	22-23	20-21	21-22	22-23	20-21	21-22	22-23
Índices de suspensión	0.00%	0.00%	0.00%	0.00%	1.00%	1.60%	0.20%	3.20%	3.60%
Índices de expulsión	0.00%	0.00%	0.00%	0.00%	0.00%	0.00%	0.00%	0.10%	0.10%

Nota: Es posible que los datos recopilados durante el año escolar 2020-2021 no sean comparables con los últimos años debido a las diferencias en las modalidades de instrucción de la enseñanza en respuesta a la pandemia de COVID-19.

Suspensiones y expulsiones por grupo de estudiantes

Suspensiones y expulsiones por grupo de estudiantes		Año escolar 2022-2023	
Grupo de estudiantes	Tasa de suspensiones	Tasa de expulsiones	
Todos los estudiantes	0.00%	0.00%	
Mujeres	0.00%	0.00%	
Hombres	0.00%	0.00%	
No binario	0.00%	0.00%	
Indios americanos o nativos de Alaska	0.00%	0.00%	
Asiáticos	0.00%	0.00%	
Negros o afroestadounidenses	0.00%	0.00%	
Filipinos	0.00%	0.00%	
Hispanos o latinos	0.00%	0.00%	
Nativos de Hawái o de las islas del Pacífico	0.00%	0.00%	
De dos o más razas	0.00%	0.00%	
Blancos	0.00%	0.00%	
Estudiantes del idioma inglés	0.00%	0.00%	
Jóvenes en régimen de acogida familiar	0.00%	0.00%	
Personas sin hogar	0.00%	0.00%	
Con desventaja socioeconómica	0.00%	0.00%	
Estudiantes que reciben servicios de educación para migrantes	0.00%	0.00%	
Estudiantes con discapacidades	0.00%	0.00%	

Participación de los padres

Las investigaciones demuestran que la participación de la familia en las escuelas marca una gran diferencia. Cuando las escuelas, las familias y las comunidades trabajan en conjunto, el desempeño de los estudiantes mejora. De acuerdo con el Marco de desarrollo de capacidad dual de California, las escuelas del Correccional para Menores de ACCESS entablan relaciones de confianza con todos los socios educativos y celebran y fomentan la participación de las familias de diversas maneras.

Las actividades relacionadas con la participación de los padres se coordinan con libertad condicional, la Agencia de Salud del Condado de Orange y otros socios educativos.

Los enlaces comunitarios para familias bilingües se comunican con todas las familias cuando un estudiante se inscribe en las clases para realizar una evaluación de sus necesidades, ponerlas en contacto con los recursos de la comunidad y brindarles apoyo continuo. Los asesores escolares y los especialistas en transición se comunican regularmente con las familias en relación con las necesidades y el progreso académicos de sus hijos, sus objetivos universitarios y profesionales, y los planes de transición.

Los eventos bianuales, como las Jornadas de Puertas Abiertas, brindan una gran variedad de información, incluidos los requisitos para graduarse, las evaluaciones, los planes de estudio y las capacitaciones, la preparación universitaria y profesional, y temas relacionados con la salud y la seguridad de los estudiantes. También se organizan mensualmente sesiones virtuales de preguntas y respuestas para que las familias puedan hablar con el personal de la escuela.

Los talleres para padres, tanto presenciales como virtuales, están diseñados para ayudar a las familias a aprovechar sus fortalezas y capacidades, y a desarrollar nuevas habilidades para apoyar los objetivos educativos y profesionales de sus hijos. En los talleres, se abordan diversos temas, como la prevención del consumo de sustancias, la salud mental y el bienestar, y la preparación para la universidad y la vida profesional.

En todos los talleres, las reuniones y los eventos para padres, se ofrece el servicio de interpretación al español.

Los padres, el personal de la escuela y el personal de libertad condicional pueden ser elegidos para formar parte del Consejo del Plantel Escolar, el Comité Asesor de Estudiantes de Inglés del Distrito (District English Learner Advisory Committee, DELAC) y el Comité Asesor de Estudiantes de Inglés (English Learner Advisory Committee, ELAC). Además, pueden participar en el Comité Asesor del Plan de Responsabilidad y Control Local (Local Control and Accountability Plan, LCAP).

Para obtener más información sobre cómo participar, comuníquese con Wendy Rogan al (714) 836-1563.



Prueba de condición física de California

Cada primavera, todos los estudiantes de quinto, séptimo y noveno grado tienen que participar en la Prueba de condición física de California (California Physical Fitness Test, PFT). El Fitnessgram es el PFT designado para los estudiantes de las escuelas públicas de California establecido por la Junta Estatal de Educación. Debido a los cambios en la administración de la PFT de 2021-2022 y 2022-2023, solo se requieren resultados de participación para las cinco áreas de acondicionamiento físico.

El objetivo principal de Fitnessgram es animar y ayudar a los estudiantes a establecer hábitos de actividad física regular para toda la vida. La tabla muestra el porcentaje de estudiantes que participan en cada uno de los cinco componentes de acondicionamiento físico en el periodo de pruebas más reciente. Para obtener más información acerca de la PFT de California, visite www.cde.ca.gov/ta/tg/pf.

Prueba de condición física de California

Año escolar 2022-2023

Porcentaje de estudiantes que participan en cada uno de los cinco componentes de acondicionamiento físico

Grado	Componente 1:	Componente 2:	Componente 3:	Componente 4:	Componente 5:
	Capacidad aeróbica	Fuerza y resistencia abdominal	Fuerza y flexibilidad del extensor del tronco	Fuerza y resistencia de la parte superior del cuerpo	Flexibilidad
5°	8%	8%	8%	8%	8%
7°	10%	10%	10%	10%	10%
9°	14%	14%	14%	14%	14%

Absentismo crónico por grupo de estudiantes

Absentismo crónico por grupo de estudiantes

Año escolar 2022-2023

Grupo de estudiantes	Inscripción acumulativa	Inscripción elegible por absentismo crónico	Conteo de absentismo crónico	Tasa de absentismo crónico
Todos los estudiantes	962	518	55	10.60%
Mujeres	187	80	19	23.80%
Hombres	770	435	34	7.80%
No binario	5	3	2	66.70%
Indios americanos o nativos de Alaska	2	2	1	50.00%
Asiáticos	12	9	2	22.20%
Negros o afroestadounidenses	65	20	5	25.00%
Filipinos	1	1	0	0.00%
Hispanos o latinos	634	371	41	11.10%
Nativos de Hawái o de las islas del Pacífico	2	2	0	0.00%
De dos o más razas	4	3	0	0.00%
Blancos	86	35	5	14.30%
Estudiantes del idioma inglés	313	182	15	8.20%
Jóvenes en régimen de acogida familiar	193	95	28	29.50%
Personas sin hogar	46	32	1	3.10%
Con desventaja socioeconómica	962	518	55	10.60%
Estudiantes que reciben servicios de educación para migrantes	0	0	0	0.00%
Estudiantes con discapacidades	254	164	16	9.80%

Tipos de servicios financiados

Gracias a la financiación por categorías, hay auxiliares docentes en prácticamente todos los salones de clases, y se brinda desarrollo profesional, tutorías después de clase, apoyo durante transiciones y materiales educativos complementarios.

Desarrollo profesional

Días de desarrollo profesional

Cantidad de días escolares dedicados al desarrollo del personal y a la mejora continua

2021-22	3
2022-23	3
2023-24	3

Acceso público a Internet

El acceso a Internet está disponible en las bibliotecas públicas y otros lugares accesibles al público (por ejemplo, la Biblioteca Estatal de California). Por lo general, el acceso a Internet de las bibliotecas y los lugares públicos se proporciona según el orden de llegada. Otras restricciones de utilización incluyen las horas de uso, el tiempo durante el que una computadora puede usarse (dependiendo de la disponibilidad), los tipos de programas disponibles en cada estación de trabajo y la capacidad para imprimir documentos.

Panel de Escuelas de California

El Panel de Escuelas de California (Panel), <https://www.caschooldashboard.org/>, refleja el nuevo sistema de mejora continua y responsabilidad de California, y proporciona información sobre cómo las Agencias de Educación Locales (Local Educational Agency, LEA) y las escuelas satisfacen las necesidades de la diversa población estudiantil de California. El Panel contiene informes que muestran el desempeño de las LEA, las escuelas y los grupos de estudiantes en un conjunto de medidas estatales y locales para ayudar a identificar las fortalezas, los desafíos y las áreas que deben mejorar.

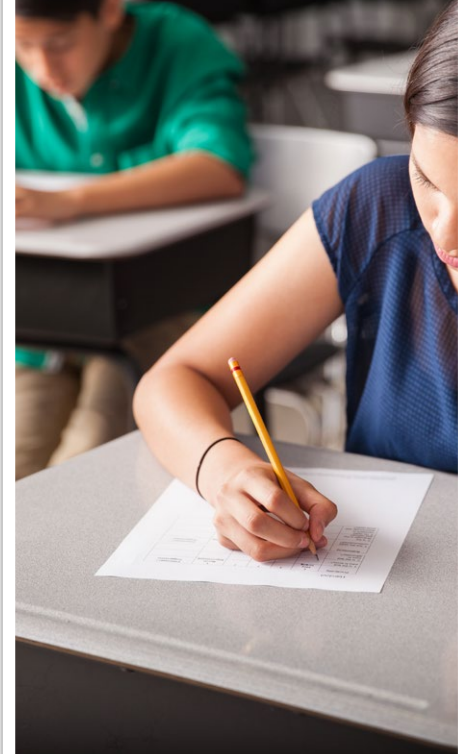


Evaluaciones estatales

Evaluaciones estatales (es decir, el sistema CAASPP, que incluye las Evaluaciones Equilibradas Más Inteligentes Sumativas en para estudiantes en la población de educación general y las CAA para ELA y Matemáticas administradas de tercero a octavo grado y undécimo grado. Solo los estudiantes elegibles pueden participar en la administración de las CAA. Los elementos de las CAA están alineados con estándares alternativos de logros, que están vinculados a los CCSS para los estudiantes con las discapacidades cognitivas más significativas).

El sistema CAASPP abarca las siguientes evaluaciones y los siguientes requisitos para la participación de los estudiantes:

- 1. Evaluaciones Equilibradas Más Inteligentes Sumativas y CAA para ELA** de tercero a octavo grado y undécimo grado.
- 2. Evaluaciones Equilibradas Más Inteligentes Sumativas y CAA para Matemáticas** de tercero a octavo grado y undécimo grado.
- 3. Prueba de Ciencias de California (California Science Test, CAST) y Evaluación Alternativa de California (California Alternate Assessment, CAA) para Ciencias** en quinto y octavo grado, y una vez en la escuela preparatoria (es decir, décimo, decimoprimer y décimo segundo grado).



Resultados del examen CAASPP en Ciencias para todos los estudiantes

La tabla a continuación muestra el porcentaje de estudiantes que cumplen o superan el estándar estatal en la CAASPP, es decir, la Prueba de Ciencias de California (CAST) y la Evaluación Alternativa de California (CAA) para Ciencias de quinto y octavo grado y en la escuela preparatoria (es decir, décimo, decimoprimer o décimo segundo grado).

Materia	Porcentaje de estudiantes que cumplen o que superan los estándares estatales					
	ACCESS				Datos de dos años	
	Condado de Orange		California			
	21-22	22-23	21-22	22-23	21-22	22-23
Ciencias	8.33%	0.00%	21.84%	9.20%	29.47%	30.29%

CAASPP por grupo de estudiantes: Ciencias, Lengua y Literatura Inglesa y Matemáticas

Los gráficos de las siguientes páginas muestran el porcentaje de estudiantes que cumplieron o superaron los estándares estatales en Ciencias, Lengua y Literatura Inglesa/Alfabetización y Matemáticas de la escuela por grupos de estudiantes.

El "porcentaje de los que cumplen o exceden" se calcula tomando el número total de estudiantes que cumplen o exceden el estándar en la Evaluación Sumativa (Smarter Balanced) además del total del número de estudiantes que cumplen con el estándar en las CAA, dividido entre el total de estudiantes que participaron en ambas evaluaciones.

Nota: El número de estudiantes examinados incluye todos los estudiantes que participaron en el examen independientemente de si recibieron una calificación o no. Sin embargo, el número de estudiantes examinados no es el número que se usó para calcular los porcentajes del nivel de logro. Los porcentajes de nivel de logro se calcularon solamente con los estudiantes que fueron calificados.

Resultados de la Evaluación CAASPP en ELA y Matemáticas para todos los estudiantes

La tabla a continuación muestra el porcentaje de estudiantes que cumplen o superan los estándares estatales en las Evaluaciones Equilibradas Más Inteligentes Sumativas y las Evaluaciones Alternativas de California (CAA) para la CAASPP en Lengua y Literatura Inglesa (ELA) y Matemáticas para tercero a octavo grado y undécimo grado.

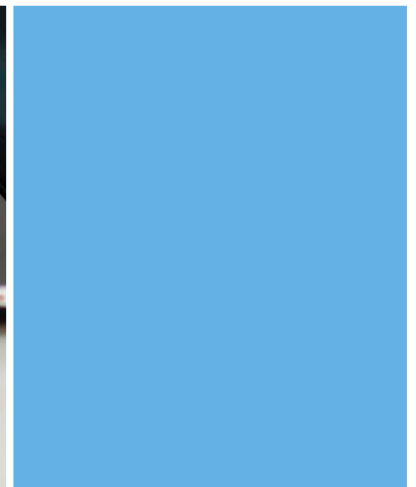
Materia	Porcentaje de estudiantes que cumplen o que superan los estándares estatales					
	ACCESS				Datos de dos años	
	Condado de Orange		California			
	21-22	22-23	21-22	22-23	21-22	22-23
Lengua y Literatura Inglesa/ Alfabetización	11%	3%	53%	52%	47%	46%
Matemáticas	0%	0%	40%	39%	33%	34%



Resultados de la CAASPP por grupo de estudiantes: Ciencias (5.º grado, 8.º grado y escuela preparatoria)

Porcentaje de estudiantes que cumplen o que superan los estándares estatales					Año escolar 2022-2023
Ciencias					
Grupo	Inscripción total	Número examinado	Porcentaje examinado	Porcentaje no examinado	Porcentaje de estudiantes que cumplen o exceden
Todos los estudiantes	44	14	31.82%	68.18%	0.00%
Mujeres	❖	❖	❖	❖	❖
Hombres	42	14	33.33%	66.67%	0.00%
Indios americanos o nativos de Alaska	❖	❖	❖	❖	❖
Asiáticos	❖	❖	❖	❖	❖
Negros o afroestadounidenses	❖	❖	❖	❖	❖
Filipinos	❖	❖	❖	❖	❖
Hispanos o latinos	34	11	32.35%	67.65%	0.00%
Nativos de Hawái o de las islas del Pacífico	❖	❖	❖	❖	❖
De dos o más razas	❖	❖	❖	❖	❖
Blancos	❖	❖	❖	❖	❖
Estudiantes del idioma inglés	11	8	72.73%	27.27%	❖
Jóvenes en régimen de acogida familiar	❖	❖	❖	❖	❖
Personas sin hogar	❖	❖	❖	❖	❖
Ejército	❖	❖	❖	❖	❖
Con desventaja socioeconómica	40	13	32.50%	67.50%	0.00%
Estudiantes que reciben servicios de educación para migrantes	❖	❖	❖	❖	❖
Estudiantes con discapacidades	❖	❖	❖	❖	❖

❖ Las calificaciones no se muestran cuando el número de estudiantes evaluados es de 10 o menos, ya sea porque el número de estudiantes en esta categoría es demasiado pequeño para una precisión estadística o para proteger la privacidad de los estudiantes.





Resultados de la CAASPP por grupo de estudiantes: Lengua y Literatura Inglesa (de 3.º a 8.º grado y 11.º grado)

Porcentaje de estudiantes que cumplen o que superan los estándares estatales

Año escolar 2022-2023

Lengua y Literatura Inglesa

Grupo	Inscripción total	Número examinado	Porcentaje examinado	Porcentaje no examinado	Porcentaje de estudiantes que cumplen o exceden
Todos los estudiantes	45	37	82.22%	17.78%	2.70%
Mujeres	❖	❖	❖	❖	❖
Hombres	37	32	86.49%	13.51%	0.00%
Indios americanos o nativos de Alaska	❖	❖	❖	❖	❖
Asiáticos	❖	❖	❖	❖	❖
Negros o afroestadounidenses	❖	❖	❖	❖	❖
Filipinos	❖	❖	❖	❖	❖
Hispanos o latinos	30	23	76.67%	23.33%	4.35%
Nativos de Hawái o de las islas del Pacífico	❖	❖	❖	❖	❖
De dos o más razas	❖	❖	❖	❖	❖
Blancos	❖	❖	❖	❖	❖
Estudiantes del idioma inglés	17	14	82.35%	17.65%	0.00%
Jóvenes en régimen de acogida familiar	❖	❖	❖	❖	❖
Personas sin hogar	❖	❖	❖	❖	❖
Ejército	❖	❖	❖	❖	❖
Con desventaja socioeconómica	44	36	81.82%	18.18%	2.78%
Estudiantes que reciben servicios de educación para migrantes	❖	❖	❖	❖	❖
Estudiantes con discapacidades	23	18	78.26%	21.74%	0.00%

❖ Las calificaciones no se muestran cuando el número de estudiantes evaluados es de 10 o menos, ya sea porque el número de estudiantes en esta categoría es demasiado pequeño para una precisión estadística o para proteger la privacidad de los estudiantes.

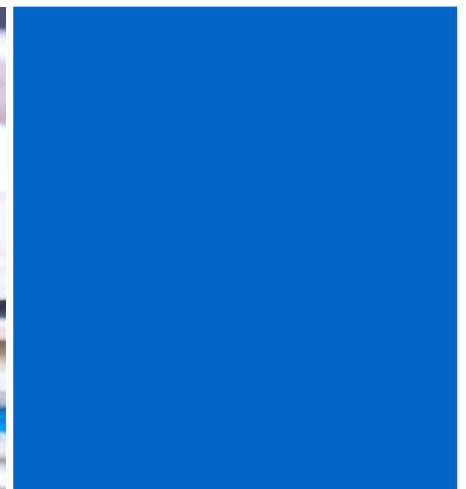




Resultados de la CAASPP por grupo de estudiantes: Matemáticas (de 3.º a 8.º grado y 11.º grado)

Porcentaje de estudiantes que cumplen o que superan los estándares estatales					Año escolar 2022-2023
Matemáticas					
Grupo	Inscripción total	Número examinado	Porcentaje examinado	Porcentaje no examinado	Porcentaje de estudiantes que cumplen o exceden
Todos los estudiantes	45	32	71.11%	28.89%	0.00%
Mujeres	❖	❖	❖	❖	❖
Hombres	38	30	78.95%	21.05%	0.00%
Indios americanos o nativos de Alaska	❖	❖	❖	❖	❖
Asiáticos	❖	❖	❖	❖	❖
Negros o afroestadounidenses	❖	❖	❖	❖	❖
Filipinos	❖	❖	❖	❖	❖
Hispanos o latinos	30	19	63.33%	36.67%	0.00%
Nativos de Hawái o de las islas del Pacífico	❖	❖	❖	❖	❖
De dos o más razas	❖	❖	❖	❖	❖
Blancos	❖	❖	❖	❖	❖
Estudiantes del idioma inglés	18	12	66.67%	33.33%	0.00%
Jóvenes en régimen de acogida familiar	❖	❖	❖	❖	❖
Personas sin hogar	❖	❖	❖	❖	❖
Ejército	❖	❖	❖	❖	❖
Con desventaja socioeconómica	44	31	70.45%	29.55%	0.00%
Estudiantes que reciben servicios de educación para migrantes	❖	❖	❖	❖	❖
Estudiantes con discapacidades	23	15	65.22%	34.78%	0.00%

❖ Las calificaciones no se muestran cuando el número de estudiantes evaluados es de 10 o menos, ya sea porque el número de estudiantes en esta categoría es demasiado pequeño para una precisión estadística o para proteger la privacidad de los estudiantes.





Índices de deserción escolar y graduación

Esta tabla muestra los índices de deserción escolar y graduación correspondientes al período de tres años más reciente del cual hay datos disponibles. El índice de graduación de la cohorte ajustada de cuatro años es la cantidad de estudiantes que se gradúan en cuatro años con un diploma regular de escuela preparatoria dividida por la cantidad de estudiantes que forman la cohorte ajustada de la clase que se gradúa. Desde el comienzo de noveno grado (o el primer grado de la escuela preparatoria), los estudiantes que ingresan a ese grado por primera vez forman una cohorte que es "ajustada" al agregar los estudiantes que se transfieren posteriormente a la cohorte y restar los estudiantes que se transfieren posteriormente.

Índices de deserción escolar y graduación	Datos de tres años					
	Índice de graduación			Índice de deserción escolar		
	20-21	21-22	22-23	20-21	21-22	22-23
ACCESS	25.50%	13.90%	32.40%	54.10%	48.60%	37.10%
Condado de Orange	55.20%	63.70%	62.70%	16.30%	14.50%	13.80%
California	83.60%	87.00%	86.20%	9.40%	7.80%	8.20%

Tasa de graduación por grupo de estudiantes (tasas de cohortes a cuatro años)

Tasa de graduación por grupo de estudiantes	Año escolar 2022-2023		
Grupo de estudiantes	Cantidad de estudiantes en la cohorte	Cantidad de graduados en la cohorte	Tasa de graduación de la cohorte
Todos los estudiantes	105	34	32.40%
Mujeres	13	3	23.10%
Hombres	91	31	34.10%
No binario	❖	❖	❖
Indios americanos o nativos de Alaska	❖	❖	❖
Asiáticos	❖	❖	❖
Negros o afroestadounidenses	❖	❖	❖
Filipinos	❖	❖	❖
Hispanos o latinos	59	26	44.10%
Nativos de Hawái o de las islas del Pacífico	❖	❖	❖
De dos o más razas	❖	❖	❖
Blancos	❖	❖	❖
Estudiantes del idioma inglés	34	13	38.20%
Jóvenes en régimen de acogida familiar	16	5	31.30%
Personas sin hogar	34	14	41.20%
Con desventaja socioeconómica	105	34	32.40%
Estudiantes que reciben servicios de educación para migrantes	❖	❖	❖
Estudiantes con discapacidades	31	12	38.70%

Para obtener más información sobre la Tasa de Graduación para Cohorte Ajustada a Cuatro Años (Four-Year Adjusted Cohort Graduation Rate, ACGR), visite la página web de Tasa de Graduación para Cohorte Ajustada del CDE en <https://www.cde.ca.gov/ds/ad/acgrinfo.asp>.

❖ Las calificaciones no se muestran cuando el número de estudiantes evaluados es de 10 o menos, ya sea porque el número de estudiantes en esta categoría es demasiado pequeño para una precisión estadística o para proteger la privacidad de los estudiantes.

Cursos de colocación anticipada

La siguiente es una lista de los cursos de colocación anticipada (Advanced Placement, AP) que se ofrecen donde hay inscripciones a cursos de, al menos, un estudiante.

Cursos de colocación anticipada	
Año escolar 2022-2023	
Porcentaje de estudiantes inscritos en cursos de AP	0%
Cantidad de cursos de AP que brinda la escuela	0
Cantidad de cursos de AP que se ofrecen	
Informática	0
Inglés	0
Artes plásticas y escénicas	0
Lengua extranjera	0
Matemáticas	0
Ciencias	0
Ciencias Sociales	0

Cursos de admisión a la Universidad de California (University of California, UC) o a la Universidad Estatal de California (California State University, CSU)

La tabla muestra dos medidas relacionadas con los cursos de la escuela que se necesitan para ingresar a la Universidad de California y a la Universidad Estatal de California del año más reciente sobre el cual hay datos disponibles. Para obtener información más detallada, visite <http://dq.cde.ca.gov/dataquest>. Para obtener información sobre los requisitos de ingreso generales, visite la página web Información sobre el ingreso a la UC en <http://admission.universityofcalifornia.edu>. Para obtener información sobre el ingreso, las solicitudes y la matrícula, consulte la página web de la CSU en www.calstate.edu/admission/admission.shtml.

Ingreso a la UC/CSU	
ACCESS	
Año escolar 2021-2022 y 2022-2023	
Porcentaje de estudiantes inscritos en los cursos que se necesitan para ingresar a la UC/CSU en 2022-2023	0.00%
Porcentaje de graduados que completaron todos los cursos que se necesitan para ingresar a la UC/CSU en 2021-2022	0.00%



Libros de texto y materiales educativos

La Junta de Educación del Condado de Orange certificó que todos los estudiantes tienen acceso a materiales educativos basados en estándares en las materias académicas fundamentales.

Los libros de texto son acordes al contenido y los ciclos del marco del plan de estudios que adoptó la Junta Estatal de Educación.

El Departamento de Educación del condado de Orange afirmó que cada estudiante, incluidos los estudiantes del idioma inglés, tiene su propio libro de texto para usar en clase y llevar a su casa. Esta audiencia pública tuvo lugar el 2 de agosto de 2023.

Lista de libros de texto y materiales educativos		Año escolar 2023-2024
Materia	Libro de texto	Adoptados
Lectura/Lengua y literatura inglesa	✘	✘
Matemáticas	✘	✘
Ciencias	✘	✘
Historia/Ciencias sociales	✘	✘

✘ Debido a la enseñanza especializada, no proporcionamos una lista de los nombres de los libros de texto y las editoriales. Sin embargo, se encuentra disponible una lista en el Departamento de Educación del condado de Orange.

Calidad de los libros de texto

La tabla siguiente presenta los criterios requeridos para escoger los libros de texto y los materiales educativos.

Calidad de los libros de texto		Año escolar 2023-2024
Criterios	Sí/No	
¿Los libros de texto han sido adoptados de la lista más reciente aprobada por el estado o por la junta rectora local?	Sí	

Programas de educación técnica y profesional

Los estudiantes de Rio Contiguo y del correccional para menores tendrán la oportunidad de participar en un programa formalizado de exploración vocacional a través de la universidad Paxton Patterson y de talleres de orientación profesional y cursos de certificación industrial. En Rio Contiguo se ofrecen cursos exploratorios independientes de educación técnica y profesional (career technical education, CTE), que brindan a los estudiantes oportunidades de aprendizaje práctico para que exploren sus intereses en campos profesionales de gran demanda y desarrollen habilidades profesionales y de preparación para la universidad. En el Correccional para Menores, se desarrolló un trayecto educativo de dos años en el área de Edificación y Construcción. El programa ACCESS planea trabajar con OC Pathways para conseguir que se celebren acuerdos de articulación para sus cursos de educación alternativa en los trayectos educativos en el área de Edificación y Construcción. Se explorarán, junto a socios regionales, oportunidades de prácticas profesionales remuneradas para los estudiantes de ACCESS dentro del trayecto educativo de Edificación y Construcción. Todos los cursos de CTE ofrecidos se asignan a maestros con certificación CTE. El plan de estudios y los materiales alineados con los estándares de CTE se adaptan y se diferencian a fin de que sean accesibles para todas las poblaciones de estudiantes.

Los estudiantes también tendrán la oportunidad de obtener una certificación reconocida por la industria que los capacitará y preparará para un empleo de nivel básico. Certificaciones de la industria ofrecidas:

1. Certificado de Manipulación de Alimentos de ServSafe CA
2. Certificación en Preparación Profesional de Express Employment Professionals (iCEV)
3. Certificación en Comunicaciones Profesionales de Southwest Airlines (iCEV)
4. Certificación en Conocimientos Financieros Personales del Centro de Responsabilidad Financiera de la Universidad Texas Tech (iCEV)

Los siguientes pasos incluyen la integración de una certificación adicional pertinente, reconocida por la industria, en el trayecto educativo de Edificación y Construcción.

ACCESS es miembro del consorcio de coordinadores de orientación profesional del Programa fuerza laboral para los niveles de jardín de infantes a duodécimo grado (K-12 Strong Workforce Program, K12SWP) de OC Pathways. Los coordinadores de CTE participan en el desarrollo profesional de CTE cada dos semanas, que se enfoca en la implementación de CTE de alta calidad centrada en los estudiantes. ACCESS participa en los Comités Asesores de la Industria de la Asociación de Educación Profesional y Técnica (Career & Technical Education Partnership, CTEp) del OCDE. Varios socios de negocios ofrecen oportunidades de aprendizaje basado en el trabajo (Work-based Learning, WBL), como tutorías, presentaciones y actividades prácticas, entre otras. Los próximos pasos incluyen el desarrollo de asociaciones de la industria específicas del programa de CTE de ACCESS, adaptadas a las "jóvenes promesas", así como reuniones de asesoramiento sobre la industria específicas del programa.

ACCESS trabaja en estrecha colaboración y de forma continua con OC Pathways y con socios locales y regionales para desarrollar un programa de CTE de alta calidad utilizando abordajes adecuados en el plan de estudios y la enseñanza, a fin de mejorar el acceso y la equidad en los resultados para todos los estudiantes.

Disponibilidad de libros de texto y materiales educativos

La siguiente es una lista del porcentaje de estudiantes que no cuentan con sus propios libros de texto y materiales educativos asignados.

Porcentaje de estudiantes que no cuentan con materiales por materia	
Año escolar 2023-2024	
Lectura/Lengua y literatura inglesa	0%
Matemáticas	0%
Ciencias	0%
Historia/Ciencias sociales	0%
Artes visuales y escénicas	0%
Lengua extranjera	0%
Salud	0%
Equipo de laboratorio de ciencias	0%

Vigencia de los libros de texto

Esta tabla muestra la fecha en que se llevó a cabo la audiencia pública más reciente donde se adoptó una resolución sobre la suficiencia de los materiales educativos.

Vigencia de los libros de texto	
Año escolar 2023-2024	
Fecha de recolección de datos	8/2/2023

Participación en educación técnica y profesional

Esta tabla muestra información sobre la participación en los programas de educación técnica y profesional (Career Technical Education, CTE) de la escuela.

Datos sobre educación técnica y profesional	
ACCESS	
Participación en 2022-2023	
Cantidad de estudiantes que participaron en un programa de CTE	28
Cantidad de estudiantes que completaron un programa de CTE y obtuvieron un diploma de escuela preparatoria	0%
Porcentaje de cursos de CTE que están secuenciados o articulados entre una escuela y las instituciones de educación superior	0%



Buen estado de la instalación escolar

La tabla muestra los resultados de la inspección más reciente que se realizó en la escuela usando la Herramienta de inspección de instalaciones (Facility Inspection Tool, FIT) o el formulario escolar equivalente. Esta inspección determina el buen estado de la instalación escolar; usa las calificaciones: en buenas condiciones, condiciones regulares o malas condiciones. El resumen general de las condiciones de la instalación se califica en: ejemplar, bueno, regular o malo.

Buen estado de la instalación escolar		Año escolar 2023-2024
Elementos inspeccionados	Estado de mantenimiento	
Sistemas: Fugas de gas, alcantarillado, sistemas mecánicos (calefacción, ventilación y climatización)	Bueno	
Interior: Superficies interiores (pisos, techos, paredes y marcos de las ventanas)	Regular	
Limpieza: Control de plagas/pestes, limpieza general	Bueno	
Eléctrico: Sistemas eléctricos	Bueno	
Sanitarios y bebederos: Sanitarios, lavabos y bebederos	Bueno	
Seguridad: Prevención de incendios, sistemas de emergencia, materiales peligrosos	Bueno	
Estructura: Condición de las estructuras, techos	Bueno	
Exterior: Ventanas, puertas, rejas, bardas, terrenos y patios de juego	Bueno	
Resumen general de las condiciones de la instalación	Bueno	
Fecha del informe más reciente de la FIT	10/2/2023	

Deficiencias y reparaciones

La tabla indica las reparaciones que se deben realizar para todas las deficiencias que se encontraron durante la inspección del sitio. Se incluyen todas las deficiencias, independientemente del estado de reparación de cada artículo.

Deficiencias y reparaciones		Año escolar 2023-2024
Elementos inspeccionados	Deficiencias y medidas tomadas o previstas	Fecha de acción
Interior	Placas del techo debido a la gotera que se arregló. Se realizó un pedido de trabajo con el personal de libertad condicional y se completó en octubre de 2023.	Octubre de 2023

Instalaciones escolares

Casi todos los centros escolares de educación alternativa/ACCESS se encuentran en propiedades de alquiler distribuidas en el condado de Orange. El programa de ACCESS es el principal responsable del mantenimiento general y de rutina de dichas instalaciones. Los centros escolares se encuentran en buenas condiciones gracias a la coordinación de los procedimientos de mantenimiento de las instalaciones de ACCESS y un sistema de orden de trabajo en conjunto con los servicios contratados para garantizar que las instalaciones estén en buen estado.

Los informes anuales de la herramienta de inspección de instalaciones (Facility Inspection Tool, FIT) y las visitas a las instalaciones también forman parte de los procedimientos de mantenimiento que ayudan a administrar y conservar la estética y el aspecto de las instalaciones. La limpieza de los centros sigue siendo una consideración principal respecto de las buenas condiciones. Por eso, las alfombras se limpian dos veces al año, las ventanas se limpian cada tres meses y se realiza una limpieza profunda todos los años.

Los centros de enseñanza del Correccional para Menores cuentan con una biblioteca, campos deportivos, canchas de baloncesto, canchas de hándbol, 19 salones de clases y seis salones de clases dentro de las unidades residenciales del correccional para menores. No se pueden transportar. Las instalaciones son más que suficientes para satisfacer las necesidades del programa educativo. El Departamento de Libertad Condicional realiza el mantenimiento en todas estas instalaciones y áreas. Los administradores de la escuela completan las órdenes de trabajo para cualquier reparación de la escuela y se las envían al personal del Departamento de Libertad Condicional que trabajan en el lugar.

Instalaciones escolares

Continuación de la izquierda

Seguimos los procedimientos de mantenimiento que se indican a continuación para garantizar que nuestras instalaciones estén en buenas condiciones y sean seguras: El mantenimiento de rutina, las reparaciones y los problemas de seguridad se informan por medio del sistema de orden de trabajo de ACCESS, que administra la oficina de Instalaciones y Operaciones de ACCESS.

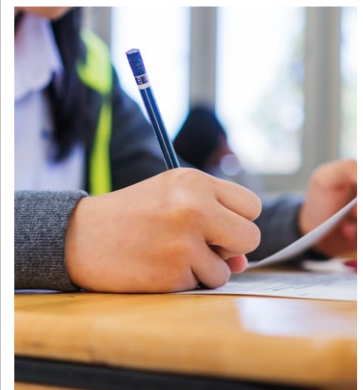
Las órdenes de trabajo se priorizan a diario según el estado de emergencia y los problemas de higiene y seguridad. El técnico jefe de mantenimiento de las instalaciones (facilities maintenance technician, FMT) se las asigna diariamente al equipo de mantenimiento.

Además, el administrador de Instalaciones y Operaciones de ACCESS se reúne todos los días con el FMT jefe para revisar las órdenes de trabajo y determinar, identificar o planificar los problemas que requieran mantenimiento o reparación especializados.

Los servicios de mantenimiento o reparación que no forman parte de los procedimientos generales de mantenimiento se contratan en el campo específico de reparación o mantenimiento.

El personal de la escuela que trabaja en el lugar realiza inspecciones mensuales de las instalaciones para garantizar que no haya ninguna condición peligrosa que pueda provocar un accidente o una lesión corporal a alguien que se encuentre en el centro o el predio escolar. Dichas inspecciones y hallazgos se informan por medio del Informe de seguridad mensual, y se presentan en la oficina de Instalaciones y Operaciones de ACCESS para su revisión. El gerente y el personal de mantenimiento realizan un seguimiento de las condiciones peligrosas que se hayan informado. Luego, se envían a Gestión de Riesgos para registrar los hallazgos.

El mantenimiento y las reparaciones en el exterior, como reparaciones de plomería o eléctricas, reemplazo del techo, entrada de automóviles, estacionamientos, aceras, sistemas mecánicos, sistemas de los servicios públicos principales y sistemas de calefacción, ventilación y climatización (Heating, Ventilation, and Air Conditioning, HVAC) son responsabilidad del Departamento de Libertad Condicional.



Continúa en el recuadro lateral



Colocación y preparación de maestros

Los datos sobre maestros que se muestran en este SARC se refieren a los años escolares 2020-21 y 2021-22. Los datos sobre maestros que se muestran en el SARC 2022-2023 no estarán disponibles hasta el 1.º de febrero de 2024 y, por lo tanto, no se incluyen. Estas tablas muestran la cantidad y el porcentaje de autorizaciones o asignaciones de maestros, así como la cantidad total y el porcentaje de puestos de enseñanza a nivel escolar, estatal y del distrito. Por preguntas relacionadas con la asignación de maestros fuera de su área de competencia en la asignatura o con el estado de la acreditación de los maestros, visite el sitio web de la Comisión de California para la Acreditación de Maestros en <https://www.ctc.ca.gov/>.

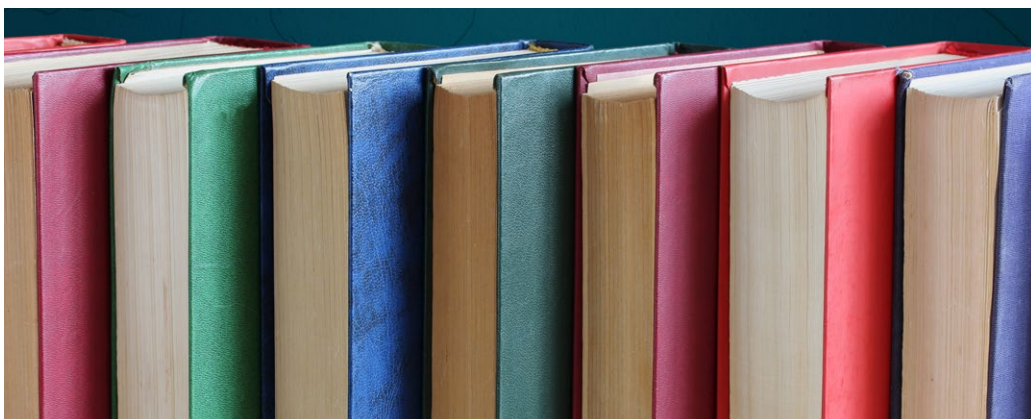
Colocación y preparación de maestros					Año escolar 2020-2021	
Autorización/asignación	Número de escuela	Porcentaje de escuelas	Número de distrito	Porcentaje de distrito	Número del estado	Porcentaje del estado
Totalmente acreditado (en forma preliminar o autorizada) para la asignatura y la colocación de los estudiantes (asignados apropiadamente)	21.5	64.2%	369.2	67.0%	228,366.1	83.1%
Titulares de una acreditación para práctica profesional con asignación apropiada	0.0	0.0%	2.0	0.4%	4,205.9	1.5%
Maestros sin acreditación y asignaciones incorrectas (designación "no efectivo" según ESSA)	0.0	0.0%	62.9	11.4%	11,216.7	4.1%
Maestros acreditados con asignaciones fuera de campo (designación "fuera de campo" según ESSA)	12.0	35.8%	79.8	14.5%	12,115.8	4.4%
Desconocido	0.0	0.0%	37.0	6.7%	18,854.3	6.9%
Puestos de maestros en total	33.5	100.0%	551.1	100.0%	274,759.1	100.0%

Colocación y preparación de maestros					Año escolar 2021-2022	
Autorización/asignación	Número de escuela	Porcentaje de escuelas	Número de distrito	Porcentaje de distrito	Número del estado	Porcentaje del estado
Totalmente acreditado (en forma preliminar o autorizada) para la asignatura y la colocación de los estudiantes (asignados apropiadamente)	20.0	60.6%	432.3	71.2%	234,405.2	84.0%
Titulares de una acreditación para práctica profesional con asignación apropiada	0.0	0.0%	8.3	1.4%	4,853.0	1.7%
Maestros sin acreditación y asignaciones incorrectas (designación "no efectivo" según ESSA)	0.0	0.0%	26.7	4.4%	12,001.5	4.3%
Maestros acreditados con asignaciones fuera de campo (designación "fuera de campo" según ESSA)	13.0	39.4%	81.2	13.4%	11,953.1	4.3%
Desconocido	0.0	0.0%	58.9	9.7%	15,831.9	5.7%
Puestos de maestros en total	33.0	100.0%	607.6	100.0%	279,044.8	100.0%

Nota: Los datos de estas tablas se basan en el estado de equivalente de tiempo completo (Full Time Equivalent, FTE). Un FTE equivale a un miembro del personal que trabaja a tiempo completo. Un FTE también puede representar a dos miembros del personal que trabajan el 50 % cada uno del tiempo completo. Asimismo, una asignación se define como un puesto al que es asignado un educador según el entorno, la asignatura y el nivel de grado correspondiente. Una autorización se define como los servicios que está autorizado a suministrar un educador a los estudiantes.

Los datos provienen del Sistema de Contabilidad de Asignaciones de California (California State Assignment Accountability System, CalSAAS) suministrado por la Comisión para la Acreditación de Maestros. Para obtener más información sobre el CalSAAS, visite la página web de CALPADS en <https://www.cde.ca.gov/ds/sp/cl/calpadsupdf201.asp>.

Para obtener más información sobre las definiciones que se describieron anteriormente, consulte la página web de Definiciones Actualizadas Equidad de Maestros en <https://www.cde.ca.gov/pd/ee/teacherequitydefinitions.asp>.





Maestros sin acreditación y asignaciones incorrectas (considerados "no efectivos" según ESSA)

Esta tabla muestra el número de autorizaciones/asignaciones de maestros, así como la cantidad total de maestros sin acreditación y asignaciones incorrectas a nivel escolar. Por preguntas relacionadas con los permisos, las exenciones y las asignaciones incorrectas de maestros, visite el sitio web de la Comisión de California para la Acreditación de Maestros en <https://www.ctc.ca.gov/>.

Maestros sin acreditación y asignaciones incorrectas	Datos de dos años	
	2020-21	2021-22
Autorización/asignación		
Permisos y exenciones	0.0	0.0
Asignaciones incorrectas	0.0	0.0
Puestos vacantes	0.0	0.0
Total de maestros sin acreditación y asignaciones incorrectas	0.0	0.0

Maestros acreditados con asignaciones fuera de campo (considerados "fuera de campo" según ESSA)

Esta tabla muestra la cantidad de maestros y el total de maestros con la designación fuera de campo a nivel escolar.

Para obtener más información sobre las definiciones que se describieron anteriormente, consulte el Manual de Asignaciones de la Comisión de California para la Acreditación de Maestros en <https://www.ctc.ca.gov/credentials/manuals>.

Maestros acreditados con asignaciones fuera de campo	Datos de dos años	
	2020-21	2021-22
Indicador		
Maestros acreditados autorizados con un permiso o una exención	0.0	1.0
Opciones para asignaciones locales	12.0	12.0
Total de maestros fuera de campo	12.0	13.0

Asignaciones a clase

Esta tabla muestra la cantidad de maestros y el total de maestros con la designación fuera de campo a nivel escolar.

Los datos sobre asignaciones incorrectas o puestos vacantes para maestros deben encontrarse disponibles en la oficina del personal del distrito.

Asignaciones a clase	Datos de dos años	
	2020-21	2021-22
Indicador		
Asignaciones incorrectas para estudiantes del idioma inglés (un porcentaje de todas las clases con estudiantes del idioma inglés que dictan los maestros con asignaciones incorrectas)	0.0%	0.0%
Sin acreditación, permiso ni autorización para enseñar (un porcentaje de todas las clases que dictan los maestros sin un registro de autorización para enseñar)	0.0%	0.0%

Los datos provienen del Sistema de Contabilidad de Asignaciones de California (California State Assignment Accountability System, CalSAAS) suministrado por la Comisión para la Acreditación de Maestros. Para obtener más información sobre el CalSAAS, visite la página web de CALPADS en <https://www.cde.ca.gov/ds/sp/cl/calpadsupdfdash201.asp>.

Para obtener más información sobre las definiciones que se describieron anteriormente, consulte la página web de Definiciones Actualizadas Equidad de Maestros en <https://www.cde.ca.gov/pd/ee/teacherequitydefinitions.asp>.



Asesores académicos y personal de apoyo escolar

Esta tabla muestra información sobre los asesores académicos y el personal de apoyo escolar y su equivalente de tiempo completo (full-time equivalent, FTE).

Datos sobre la proporción de estudiantes con respecto a asesores académicos y el personal de apoyo escolar

Año escolar 2022-2023

	Proporción
Estudiantes con respecto a asesores académicos	235:1
Personal de apoyo	FTE
Asesor (académico, social/ de comportamiento o desarrollo profesional)	1.00
Maestro de biblioteca y medios audiovisuales (bibliotecario)	1.00
Personal de servicio de biblioteca y medios audiovisuales (auxiliar docente)	1.00
Psicólogo	1.48
Trabajador social	1.62
Enfermero	0.72
Especialista del habla, lenguaje y audición	0.36
Especialista de recursos (no docente)	2.70



Datos financieros

Los datos financieros que se muestran en este SARC se refieren al año fiscal 2021-2022. La información fiscal más actualizada proporcionada por el estado siempre es dos años anterior al año escolar presente, y un año anterior a la mayoría de los datos incluidos en este informe. Para conocer más detalles sobre los gastos escolares en todos los distritos de California, consulte la página de Gastos actuales en educación y gastos por estudiante, del Departamento de Educación de California (California Department of Education, CDE), en www.cde.ca.gov/ds/fd/ec. Para obtener información sobre los sueldos de los maestros en todos los distritos de California, consulte la página Salarios y prestaciones acreditados, del CDE, en www.cde.ca.gov/ds/fd/cs. Para buscar gastos y sueldos para un distrito escolar específico, consulte la página Ed-Data, en www.ed-data.org.

Datos financieros del distrito

Esta tabla muestra información sobre los sueldos de los maestros y del personal administrativo del distrito y compara las cifras con los promedios estatales de los distritos de tipo y tamaño similares. Nota: Los datos sobre salarios del distrito no incluyen los beneficios.

Datos sobre sueldos	Año fiscal 2021-2022	
	Condado de Orange	Distrito de tamaño similar
Sueldo de un maestro principiante	⊗	⊗
Sueldo medio de un maestro	⊗	⊗
Sueldo más alto de un maestro	⊗	⊗
Sueldo promedio de un director de escuela primaria	⊗	⊗
Sueldo promedio de un director de escuela secundaria	⊗	⊗
Sueldo promedio de un director de escuela preparatoria	⊗	⊗
Sueldo del superintendente	⊗	⊗
Sueldos de los maestros: porcentaje del presupuesto	⊗	⊗
Sueldos de administrativos: porcentaje del presupuesto	⊗	⊗

Comparación de datos financieros

Esta tabla muestra los gastos escolares por estudiante de fuentes no restringidas y el sueldo promedio de un maestro, y lo compara con los datos del distrito y estatales.

Comparación de datos financieros	Año fiscal 2021-2022	
	Gastos por estudiante de fuentes no restringidas	Sueldo anual promedio de un maestro
ACCESS	\$32,067	\$141,348
Condado de Orange	\$17,601	\$142,970
California	\$7,607	◇
Escuela y distrito: diferencia porcentual	+82.2%	-1.1%
Escuela y California: diferencia porcentual	+321.5%	◆

⊗ La Oficina de Educación del condado no debe mostrar estos datos (Código de Educación, Sección 41409.3).

◇ La información no está disponible en este momento.

◆ No se puede calcular la diferencia del porcentaje porque no está disponible el salario promedio de un maestro en California.

Datos financieros escolares

La tabla siguiente muestra el sueldo promedio de un maestro y un desglose de los gastos escolares por estudiante de fuentes restringidas y no restringidas.

Datos financieros escolares	
Año fiscal 2021-2022	
Gastos totales por estudiante	\$32,067
Gastos por estudiante de fuentes restringidas	\$0
Gastos por estudiante de fuentes no restringidas	\$32,067
Sueldo anual promedio de un maestro	\$141,348



Gastos por estudiante

Los gastos adicionales o restringidos provienen de dinero cuyo uso está controlado por la ley o por el donador. El dinero que el distrito o la junta gobernante ha designado para fines específicos no se considera restringido. Los gastos básicos o no restringidos son de dinero cuyo uso, excepto para lineamientos generales, no está controlado por la ley o por el donador.

El Departamento de Educación de California, la escuela y las oficinas distritales proporcionaron los datos para el SARC de este año. Para obtener más información sobre las escuelas y los distritos de California y las comparaciones de la escuela con el distrito, el condado y el estado, consulte la página DataQuest at <http://dq.cde.ca.gov/dataquest>. DataQuest es un recurso en línea que proporciona informes sobre responsabilidad, datos de pruebas, inscripción, graduados, deserciones, inscripciones a cursos, personal y datos sobre los estudiantes del idioma inglés. De acuerdo con la Sección 35256 del Código de Educación, cada distrito escolar debe hacer copias en papel de su informe anual actualizado, disponible, previa solicitud, a más tardar el 1.º de febrero de cada año.

Todos los datos son precisos a partir de enero de 2024.

Informe de Responsabilidad Escolar

PUBLICADO POR:

SIA School
Innovations
& Achievement
www.sia-us.com | 800.487.9234